



Edukacja i wychowanie w województwie warmińsko-mazurskim w latach szkolnych 2021/22–2024/25

Education in Warmińsko-Mazurskie Voivodship
in the 2021/22–2024/25 school years



Edukacja i wychowanie w województwie warmińsko-mazurskim w latach szkolnych 2021/22–2024/25

Education in Warmińsko-Mazurskie Voivodship
in the 2021/22–2024/25 school years

Urząd Statystyczny w Olsztynie Statistical Office in Olsztyn

Opracowanie merytoryczne

Content-related works

Urząd Statystyczny w Olsztynie, Warmińsko-Mazurski Ośrodek Badań Regionalnych
Statistical Office in Olsztyn, Warmińsko-Mazurski Centre for Regional Surveys

pod kierunkiem
supervised by

Joanny Balcerzak

Autor

Author

Alicja Żebiałowicz

Tłumaczenie

Translation

Joanna Abramowicz

Skład i opracowanie graficzne

Typesetting and graphics

Joanna Giedryś

Projekt okładki i strony tytułowej

Cover and title page design

Aleksandra Kłosińska

ISBN 978-83-972079-8-1

Publikacja dostępna na stronie internetowej

Publication available on website

olsztyn.stat.gov.pl

Przy publikowaniu danych Urzędu Statystycznego prosimy o podanie źródła

When publishing Statistical Office data – please indicate the source

Przedmowa

Urząd Statystyczny w Olsztynie przekazuje Państwu publikację *Edukacja i wychowanie w województwie warmińsko-mazurskim w latach szkolnych 2021/22–2024/25*. Prezentowane w niej dane dotyczą wychowania przedszkolnego, szkół podstawowych, ponadpodstawowych, policealnych, szkół wyższych oraz placówek oświatowych i wychowawczych.

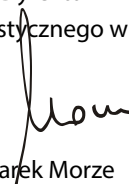
Opracowanie zawiera szeroki zakres informacji dotyczących realizacji obowiązku szkolnego, charakterystyki infrastruktury edukacji i jej wykorzystania, efektywności kształcenia oraz pomocy socjalnej dla uczącej się młodzieży. Powstało ono na podstawie danych gromadzonych przez Ministerstwo Edukacji Narodowej w ramach Systemu Informacji Oświatowej oraz ze Zintegrowanego Systemu Informacji o Szkolnictwie Wyższym i Nauce POL-on.

Publikacja składa się z uwag metodologicznych, syntezy wyników badań oraz części tabelarycznej w formacie Excel. Uwagi metodologiczne zawierają definicje pojęć stosowanych w systemie oświaty i wychowania. Wyniki badań, wzbogacone wykresami i mapami, opisują stan oświaty w województwie w latach szkolnych 2021/22–2024/25. Część tabelaryczna składa się z dziesięciu działów tematycznych. Ważniejsze dane przedstawiono według podregionów, powiatów i gmin.

Przekazując do rąk Państwa niniejsze opracowanie składam serdeczne podziękowania wszystkim osobom i instytucjom za przekazane dane, które przyczyniły się do wzbogacenia zawartości publikacji. Wyrażam jednocześnie nadzieję, że opracowanie dostarczy cennych informacji wszystkim zainteresowanym tematyką szkolnictwa w naszym województwie.

Zachęcam również do korzystania z innych zasobów dostępnych na stronie Głównego Urzędu Statystycznego, takich jak Banku Danych Lokalnych, Dziedzinowych Baz Wiedzy czy Systemu Monitorowania Usług Publicznych. Znajdą tam Państwo więcej szczegółowych informacji dotyczących edukacji.

Dyrektor
Urzędu Statystycznego w Olsztynie



Marek Morze

Preface

The Statistical Office in Olsztyn presents the publication *Education in Warmińsko-Mazurskie Voivodship in the 2021/22–2024/25 school years*. Data presented in this publication concern pre-primary education, primary, post-primary, upper secondary, post-secondary schools, higher education institutions and educational and childcare institutions.

The elaboration contains a wide range of information concerning compulsory education, characteristics of education infrastructure and its use, effectiveness of education and social support for youth at schools. It was based on data collected by the Ministry of National Education as part of the Education Information System and the POL-on Integrated System of Information on Higher Education and Science.

The publication consists of methodological notes, description of results of surveys and table in Excel form. Methodological notes contain definitions used in the education system. Results of surveys, supplemented with graphs, describe education in the Voivodship in the 2021/22–2024/25 school years. Table part consists of ten thematic sections. The more important data are presented by subregions, powiats and gminas.

Presenting this publication, I would like to express my sincere gratitude to all the persons and institutions for their cooperation and transmitted data that enriched content of this publication. At the same time I hope this elaboration will deliver valuable information for all persons interested in the subject of education in our Voivodship.

I also encourage you to use other resources available on the Statistics Poland website, such as the Local Data Bank, the Knowledge Databases, and the Public Services Monitoring System. You will find more detailed information about education there.

Director
of the Statistical Office in Olsztyn



Marek Morze

Spis treści

Przedmowa
Objaśnienia znaków umownych
Ważniejsze skróty
Synteza
Uwagi metodologiczne

Spis wykresów

Wykres 1. Edukacja według szczebli kształcenia w roku szkolnym 2024/25
Wykres 2. Dzieci w placówkach wychowania przedszkolnego według miejsca zamieszkania
Wykres 3. Uczniowie i absolwenci w ponadpodstawowych szkołach dla młodzieży według typów
Wykres 4. Uczniowie ponadpodstawowych szkół dla młodzieży według podgrup kierunków kształcenia
Wykres 5. Uczniowie szkół policealnych według podgrup kierunków kształcenia
Wykres 6. Studenci według grup kierunków studiów ..

Spis map

Mapa 1. Dzieci w wieku 3–6 lat objęte wychowaniem przedszkolnym w roku szkolnym 2024/25
Mapa 2. Średnia wielkość oddziału w szkołach podstawowych dla dzieci i młodzieży w roku szkolnym 2024/25
Mapa 3. Uczący się języka angielskiego w szkołach dla dzieci i młodzieży w roku szkolnym 2024/25 ..

Contents

Preface	3
Symbols	12
Main abbreviations	12
Executive summary	13
Methodological notes	21

List of charts

Chart 1. Education by levels in the 2024/25 school year	13
Chart 2. Children attending pre-primary education establishments by place of residence	14
Chart 3. Students and graduates in post-primary schools for youth by types	17
Chart 4. Students of post primary schools for youth by selected narrow fields of education	17
Chart 5. Students of post-secondary schools by selected narrow fields of education	18
Chart 6. Students by broad fields of education and training	20

List of maps

Map 1. Children aged 3–6 years in pre-primary education in the 2024/25 school year	15
Map 2. Average section size in primary schools for children and youth in the 2024/25 school year	16
Map 3. Pupils and students learning English language in schools for children and youth in the 2024/25 school year	19

Spis tablic Excel

TABLICE PRZEGLĄDOWE

Edukacja według szczebli kształcenia w województwach
Wybrane dane o szkołach i placówkach w systemie oświaty w województwie warmińsko-mazurskim na tle kraju
Ludność według wieku
Uczniowie w szkołach według wieku
Uczniowie według grup wieku i typów szkół
Współczynnik skolaryzacji
Nauczyciele pełnozatrudnieni i niepełnozatrudnieni według typów szkół
Uczelnie
Pełnozatrudnieni i niepełnozatrudnieni nauczyciele akademicy według typów szkół
Ważniejsze dane o powiatach

WYCHOWANIE PRZEDSZKOLNE

Wychowanie przedszkolne w roku szkolnym 2021/22
Wychowanie przedszkolne w roku szkolnym 2022/23
Wychowanie przedszkolne w roku szkolnym 2023/24
Wychowanie przedszkolne w roku szkolnym 2024/25
Placówki wychowania przedszkolnego publiczne i niepubliczne
Placówki wychowania przedszkolnego według organów prowadzących w roku szkolnym 2021/22
Placówki wychowania przedszkolnego według organów prowadzących w roku szkolnym 2022/23
Placówki wychowania przedszkolnego według organów prowadzących w roku szkolnym 2023/24
Placówki wychowania przedszkolnego według organów prowadzących w roku szkolnym 2024/25

List of Excel tables

REVIEW TABLES

	Tablica Table
Education by levels in the voivodships	I.
Selected data on schools and education establishments in the school system in Warmińsko-Mazurskie Voivodship on the background of the country	II.
Population by age	III.
School pupils and students by age	IV.
Pupils and students by age groups and by type of school	V.
Enrollment rate	VI.
Full-time and part-time teachers by type of school	VII.
Higher education institutions	VIII.
Full and part-time employed academic teachers by type of schools	IX.
Major data on powiats	X.

PRE-PRIMARY EDUCATION

Pre-primary education in the 2021/22 school year	1.1a.
Pre-primary education in the 2022/23 school year	1.1b.
Pre-primary education in the 2023/24 school year	1.1c.
Pre-primary education in the 2024/25 school year	1.1d.
Public and non-public pre-primary establishments	1.2.
Pre-primary establishments by governing authority in the 2021/22 school year	1.3a.
Pre-primary establishments by governing authority in the 2022/23 school year	1.3b.
Pre-primary establishments by governing authority in the 2023/24 school year	1.3c.
Pre-primary establishments by governing authority in the 2024/25 school year	1.3d.

SZKOŁY PODSTAWOWE DLA DZIECI I MŁODZIEŻY

Wybrane dane o szkołach podstawowych w roku szkolnym 2020/21
Wybrane dane o szkołach podstawowych w roku szkolnym 2022/23
Wybrane dane o szkołach podstawowych w roku szkolnym 2023/24
Wybrane dane o szkołach podstawowych w roku szkolnym 2024/25
Szkoły podstawowe publiczne i niepubliczne
Szkoły podstawowe według organów prowadzących w roku szkolnym 2021/22
Szkoły podstawowe według organów prowadzących w roku szkolnym 2022/23
Szkoły podstawowe według organów prowadzących w roku szkolnym 2023/24
Szkoły podstawowe według organów prowadzących w roku szkolnym 2024/25
Uczniowie szkół podstawowych według klas i płci
Oddziały dla uczniów z niepełnosprawnościami oraz absolwenci w szkołach podstawowych (bez szkół specjalnych)
Uczniowie ze specjalnymi potrzebami edukacyjnymi w szkołach podstawowych według rodzaju niepełnosprawności
Uczniowie korzystający z zajęć dodatkowych w szkołach podstawowych (bez szkół specjalnych)

PRIMARY SCHOOLS FOR CHILDREN AND YOUTH

Selected data on primary schools in the 2020/21 school year	2.1a.
Selected data on primary schools in the 2022/23 school year	2.1b.
Selected data on primary schools in the 2023/24 school year	2.1c.
Selected data on primary schools in the 2024/25 school year	2.1d.
Primary schools – public and non-public	2.2.
Primary schools by school governing authority in the 2021/22 school year	2.3a.
Primary schools by school governing authority in the 2022/23 school year	2.3b.
Primary schools by school governing authority in the 2023/24 school year	2.3c.
Primary schools by school governing authority in the 2024/25 school year	2.3d.
Pupils of primary schools by grades and sex	2.4.
Section for pupils with disabilities and graduates in primary schools (excluding special schools)	2.5.
Pupils with special educational needs in primary schools by type of disability	2.6.
Pupils attending extracurricular activities in primary schools (excluding special schools)	2.7.

PONADPODSTAWOWE SZKOŁY DLA MŁODZIEŻY

Wybrane dane o szkołach ponadpodstawowych
Szkoły ponadpodstawowe publiczne i niepubliczne
Szkoły ponadpodstawowe według organów prowadzących w roku szkolnym 2021/22
Ponadpodstawowe szkoły zawodowe według organów prowadzących w roku szkolnym 2022/23
Ponadpodstawowe szkoły zawodowe według organów prowadzących w roku szkolnym 2023/24
Ponadpodstawowe szkoły zawodowe według organów prowadzących w roku szkolnym 2024/25

POST-PRIMARY SCHOOLS FOR YOUTH

Selected data on post-primary schools	3.1.
Public and non-public post-primary schools	3.2.
Post-primary schools by school governing bodies in the 2021/22 school year	3.3a.
Post-primary vocational schools by school governing authority in the 2022/23 school year	3.3b.
Post-primary vocational schools by school governing authority in the 2023/24 school year	3.3c.
Post-primary vocational schools by school governing authority in the 2024/25 school year	3.3d.

Uczniowie objęci kształceniem specjalnym w ponadpodstawowych szkołach dla młodzieży według rodzaju niepełnosprawności	Students with special educational needs in post-primary schools for youth by type of disability	3.4.
Uczniowie ponadpodstawowych szkół zawodowych według podgrup kierunków kształcenia	Students and graduates of post-primary vocational schools by narrow fields of education	3.5.
Szkoły artystyczne dla dzieci i młodzieży	Art schools for children and youth	3.6.
Absolwenci szkół ponadpodstawowych, którzy przystąpili do egzaminu maturalnego oraz absolwenci, którzy otrzymali świadectwo dojrzałości (bez szkół specjalnych)	Graduates of post-primary schools who sat secondary school matriculation examination and graduates who passed secondary schools matriculation examination (excluding special schools)	3.7.

SZKOŁY POLICEALNE

Szkoły policealne publiczne i niepubliczne	Post-secondary schools – public and non-public	4.1.
Szkoły policealne według organów prowadzących	Post-secondary schools by school governing authority	4.2.
Uczniowie i absolwenci szkół policealnych według podgrup kierunków kształcenia	Students and graduates of post-secondary schools by narrow fields of education	4.3.

POST-SECONDARY SCHOOLS

SZKOŁY DLA DOROSŁYCH

Szkoły dla dorosłych publiczne i niepubliczne	Schools for adults – public and non-public	5.1.
Szkoły dla dorosłych według organów prowadzących	Schools for adults by school governing authority	5.2.

SCHOOLS FOR ADULTS

NAUCZANIE JĘZYKÓW OBCYCH

Nauczanie języków obcych w szkołach dla dzieci, młodzieży i dorosłych w roku szkolnym 2021/22	Foreign language teaching in schools for children, youth and adults in the 2021/22 school year	6.1a.
Nauczanie języków obcych w szkołach dla dzieci, młodzieży i dorosłych w roku szkolnym 2022/23	Foreign language teaching in schools for children, youth and adults in the 2022/23 school year	6.1b.
Nauczanie języków obcych w szkołach dla dzieci, młodzieży i dorosłych w roku szkolnym 2023/24	Foreign language teaching in schools for children, youth and adults in the 2023/24 school year	6.1c.
Nauczanie języków obcych w szkołach dla dzieci, młodzieży i dorosłych w roku szkolnym 2024/25	Foreign language teaching in schools for children, youth and adults in the 2024/25 school year	6.1d.

FOREIGN LANGUAGE TEACHING

OPIEKA NAD DZIEĆMI I MŁODZIEŻĄ

Korzystający z zajęć rozwijających zainteresowania i uzdolnienia w szkołach dla dzieci i młodzieży	Participants of activities developing interests and aptitudes in schools for children and youth	7.1.
Korzystający z posiłków w szkołach dla dzieci i młodzieży oraz policealnych	Students receiving meals in schools for children and youth and in post-secondary schools	7.2.

CHILD AND YOUTH CARE

Specjalne ośrodki szkolno-wychowawcze, młodzieżowe ośrodki wychowawcze, młodzieżowe ośrodki socjoterapii oraz ośrodki rewalidacyjno-wychowawcze	Special education and care centres, youth education centres, youth social therapy centres and rehabilitation and education centres	7.3.
Wychowanie pozaszkolne	Extracurricular education	7.4.

UCZELNIE

Studenci uczelni według szkół	Students of higher education institutions by schools	8.1.
Absolwenci uczelni według szkół	Graduates of higher education institutions by schools	8.2.
Cudzoziemcy – studenci i absolwenci szkół wyższych według szkół	Foreigners – students and graduates of higher education institutions by schools	8.3.
Studenci według form studiów i grup kierunków kształcenia	Students by form of study and broad fields of education	8.4.
Absolwenci według form studiów i grup kierunków kształcenia	Graduates by form of study and broad fields of education	8.5.
Studia podyplomowe według typów instytucji systemu szkolnictwa wyższego i nauki	Non-degree postgraduate programmes of institutions of the system of higher education and science	8.6.
Studia podyplomowe według podgrup kierunków kształcenia	Non-degree postgraduate programmes by narrow fields of education	8.7.
Studia doktoranckie i szkoły doktorskie według typów instytucji systemu szkolnictwa wyższego i nauki	Doctoral programmes and doctoral schools by types of institutions of the system of higher education and science	8.8.
Doktoranci na studiach doktoranckich i w szkołach doktorskich według dziedzin nauki i dziedziny sztuki	Doctoral students in doctoral programmes and doctoral schools by fields of science and arts	8.9.
Studenci i doktoranci szkół wyższych otrzymujący stypendia	Students and doctoral students of higher education institutions receiving scholarships	8.10.
Domy i stołówki studenckie	Student dormitories and canteens	8.11.

HIGHER EDUCATION

SZKOŁY WEDŁUG POWIATÓW I GMIN

Wychowanie przedszkolne w roku szkolnym 2021/22	Pre-primary education in the 2021/22 school year	9.1a.
Wychowanie przedszkolne w roku szkolnym 2022/23	Pre-primary education in the 2022/23 school year	9.1b.
Wychowanie przedszkolne w roku szkolnym 2023/24	Pre-primary education in the 2023/24 school year	9.1c.
Wychowanie przedszkolne w roku szkolnym 2024/25	Pre-primary education in the 2024/25 school year	9.1d.
Szkoły podstawowe dla dzieci i młodzieży w roku szkolnym 2021/22 (bez szkół specjalnych)	Primary schools for children and youth in the 2021/22 school year (excluding special schools)	9.2a.
Szkoły podstawowe dla dzieci i młodzieży w roku szkolnym 2022/23 (bez szkół specjalnych)	Primary schools for children and youth in the 2022/23 school year (excluding special schools)	9.2b.
Szkoły podstawowe dla dzieci i młodzieży w roku szkolnym 2023/24 (bez szkół specjalnych)	Primary schools for children and youth in the 2023/24 school year (excluding special schools)	9.2c.
Szkoły podstawowe dla dzieci i młodzieży w roku szkolnym 2024/25 (bez szkół specjalnych)	Primary schools for children and youth in the 2024/25 school year (excluding special schools)	9.2d.

SCHOOLS BY POWIATS AND GMINAS

Szkoły podstawowe specjalne w roku szkolnym 2021/22	Special primary schools in the 2021/22 school year	9.3a.
Szkoły podstawowe specjalne w roku szkolnym 2022/23	Special primary schools in the 2022/23 school year	9.3b.
Szkoły podstawowe specjalne w roku szkolnym 2023/24	Special primary schools in the 2023/24 school year	9.3c.
Szkoły podstawowe specjalne w roku szkolnym 2024/25	Special primary schools in the 2024/25 school year	9.3d.
Specjalne szkoły przysposabiające do pracy w roku szkolnym 2021/22	Special job-training schools in the 2021/22 school year	9.4a.
Specjalne szkoły przysposabiające do pracy w roku szkolnym 2022/23	Special job-training schools in the 2022/23 school year	9.4b.
Specjalne szkoły przysposabiające do pracy w roku szkolnym 2023/24	Special job-training schools in the 2023/24 school year	9.4c.
Specjalne szkoły przysposabiające do pracy w roku szkolnym 2024/25	Special job-training schools in the 2024/25 school year	9.4d.
Branżowe szkoły I stopnia dla młodzieży w roku szkolnym 2021/22	Stage I sectoral vocational schools for youth in the 2021/22 school year	9.5a.
Branżowe szkoły I stopnia dla młodzieży w roku szkolnym 2022/23	Stage I sectoral vocational schools for youth in the 2022/23 school year	9.5b.
Branżowe szkoły I stopnia dla młodzieży w roku szkolnym 2023/24	Stage I sectoral vocational schools for youth in the 2023/24 school year	9.5c.
Branżowe szkoły I stopnia dla młodzieży w roku szkolnym 2024/25	Stage I sectoral vocational schools for youth in the 2024/25 school year	9.5d.
Branżowe szkoły II stopnia	Stage II sectoral vocational schools	9.6.
Licea ogólnokształcące dla młodzieży w roku szkolnym 2021/22	General secondary schools for youth in the 2021/22 school year	9.7a.
Licea ogólnokształcące dla młodzieży w roku szkolnym 2022/23	General secondary schools for youth in the 2022/23 school year	9.7b.
Licea ogólnokształcące dla młodzieży w roku szkolnym 2023/24	General secondary schools for youth in the 2023/24 school year	9.7c.
Licea ogólnokształcące dla młodzieży w roku szkolnym 2024/25	General secondary schools for youth in the 2024/25 school year	9.7d.
Technika oraz ogólnokształcące szkoły artystyczne dla młodzieży w roku szkolnym 2021/22	Technical secondary schools and general art. schools for youth in the 2021/22 school year	9.8a.
Technika oraz ogólnokształcące szkoły artystyczne dla młodzieży w roku szkolnym 2022/23	Technical secondary schools and general art. schools for youth in the 2022/23 school year	9.8b.
Technika oraz ogólnokształcące szkoły artystyczne dla młodzieży w roku szkolnym 2023/24	Technical secondary schools and general art schools for youth in the 2023/24 school year	9.8c.
Technika oraz ogólnokształcące szkoły artystyczne dla młodzieży w roku szkolnym 2024/25	Technical secondary schools and general art schools for youth in the 2024/25 school year	9.8d.
Szkoły policealne w roku szkolnym 2021/22	Post-secondary schools in 2021/22 school year	9.9a.
Szkoły policealne w roku szkolnym 2022/23	Post-secondary schools in 2022/23 school year	9.9b.

Szkoły policealne w roku szkolnym 2023/24	Post-secondary schools in 2023/24 school year	9.9c.
Szkoły policealne w roku szkolnym 2024/25	Post-secondary schools in 2024/25 school year	9.9d.
Szkoły dla dorosłych w roku szkolnym 2021/22	Schools for adults in 2021/22 school year	9.10a.
Szkoły dla dorosłych w roku szkolnym 2022/23	Schools for adults in 2022/23 school year	9.10b.
Szkoły dla dorosłych w roku szkolnym 2023/24	Schools for adults in 2023/24 school year	9.10c.
Szkoły dla dorosłych w roku szkolnym 2024/25	Schools for adults in 2024/25 school year	9.10d.
Uczący się języków obcych w szkołach podstawowych dla dzieci i młodzieży w roku szkolnym 2021/22	Pupils learning foreign languages in primary schools for children and youth in the 2021/22 school year	9.11a.
Uczący się języków obcych w szkołach podstawowych dla dzieci i młodzieży w roku szkolnym 2022/23	Pupils learning foreign languages in primary schools for children and youth in the 2022/23 school year	9.11b.
Uczący się języków obcych w szkołach podstawowych dla dzieci i młodzieży w roku szkolnym 2023/24	Pupils learning foreign languages in primary schools for children and youth in the 2023/24 school year	9.11c.
Uczący się języków obcych w szkołach podstawowych dla dzieci i młodzieży w roku szkolnym 2024/25	Pupils learning foreign languages in primary schools for children and youth in the 2024/25 school year	9.11d.
Uczący się języków obcych w szkołach ponadgimnazjalnych i ponadpodstawowych dla młodzieży oraz policealnych w roku szkolnym 2021/22	Students learning foreign languages in upper secondary and post-primary schools for youth and in post-secondary schools in the 2021/22 school year	9.12a.
Uczący się języków obcych w szkołach ponadgimnazjalnych i ponadpodstawowych dla młodzieży oraz policealnych w roku szkolnym 2022/23	Students learning foreign languages in upper secondary and post-primary schools for youth and in post-secondary schools in the 2022/23 school year	9.12b.
Uczący się języków obcych w szkołach ponadgimnazjalnych i ponadpodstawowych dla młodzieży oraz policealnych w roku szkolnym 2023/24	Students learning foreign languages in upper secondary and post-primary schools for youth and in post-secondary schools in the 2023/24 school year	9.12c.
Uczący się języków obcych w szkołach ponadgimnazjalnych i ponadpodstawowych dla młodzieży oraz policealnych w roku szkolnym 2024/25	Students learning foreign languages in upper secondary and post-primary schools for youth and in post-secondary schools in the 2024/25 school year	9.12d.

Objaśnienia znaków umownych

Symbols

Symbol Symbol	Opis Description
Kreska (-)	zjawisko nie wystąpiło magnitude zero
Kropka (.)	brak informacji, konieczność zachowania tajemnicy statystycznej lub wypełnienie pozycji jest niemożliwe albo niecelowe data not available, classified data (statistical confidentiality) or providing data impossible or purposeless
Zero: (0)	zjawisko istniało w wielkości mniejszej od 0,5 magnitude not zero, but less than 0.5 of a unit
(0,0)	zjawisko istniało w wielkości mniejszej od 0,05 magnitude not zero, but less than 0.05 of a unit
„W tym” "Of which"	nie podaje się wszystkich składników sumy not all elements of the sum are given

Ważniejsze skróty

Main abbreviations

Skrót Abbreviation	Pełna nazwa Full name
tys.	tysiąc thousand
p. proc.	punkt procentowy percentage point

Synteza

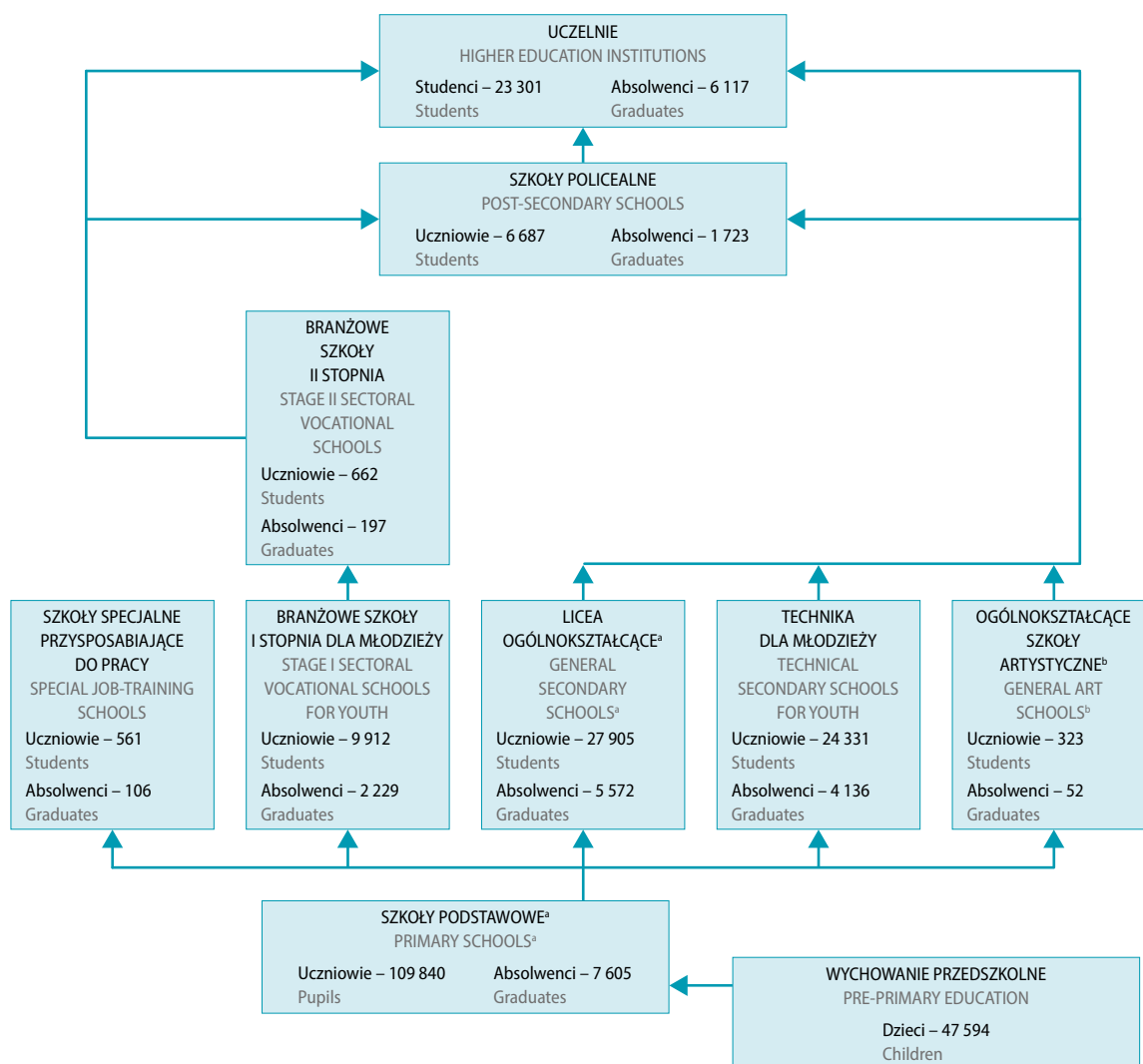
Polski system edukacji i wychowania, włączając szkolnictwo wyższe, obejmuje wychowanie przedszkolne, szkoły podstawowe i ponadpodstawowe dla dzieci, młodzieży i dorosłych. W roku szkolnym 2024/25 łącznie na wszystkich tych poziomach nauczania kształciło się 251,1 tys. uczniów, co stanowiło 18,6% ludności województwa (o 0,7 tys. osób mniej niż trzy lata wcześniej). W kraju odsetek ludności pobierającej naukę wyniósł 21,3%.

Executive summary

The Polish education and upbringing system, including higher education, encompasses preschool education, primary and secondary schools for children, youth and adults. In the 2024/25 school year, a total of 251.1 thousand students were enrolled at all these educational levels, accounting for 18.6% of the Voivodship's population (0.7 thousand persons fewer than three years earlier). Nationally, the percentage of the population receiving education stood at 21.3%.

Wykres 1. Edukacja według szczebli kształcenia w roku szkolnym 2024/25

Chart 1. Education by levels in the 2024/25 school year



a łącznie ze szkołami dla dorosłych. b Dające uprawnienia zawodowe.

a Including schools for adults. b Leading to professional certification.

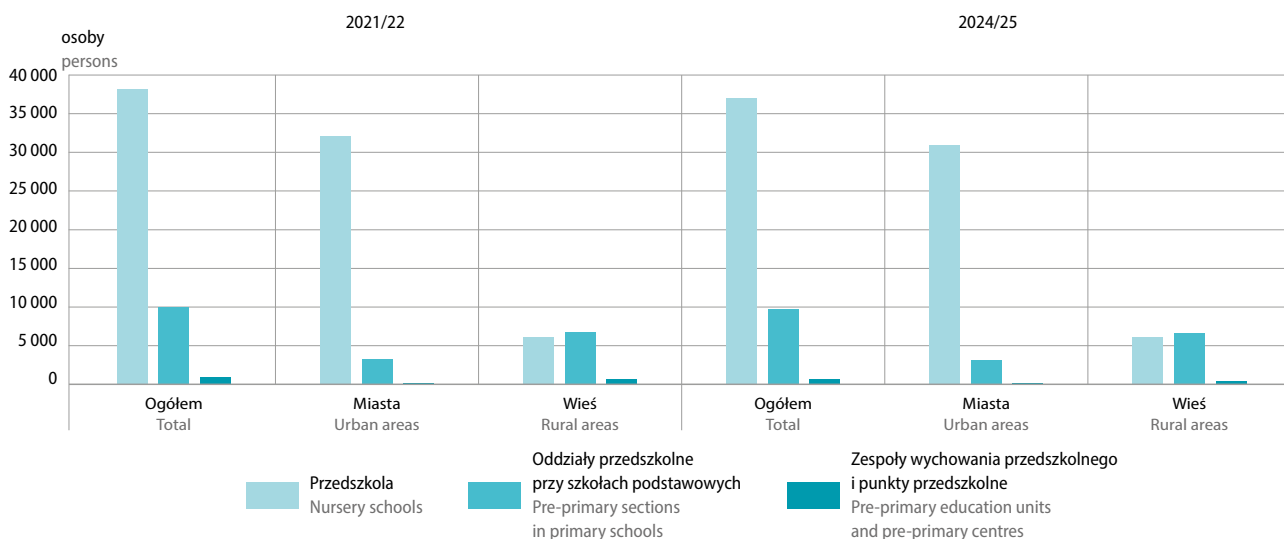
W roku szkolnym 2024/25 działało 770 placówek wychowania przedszkolnego (przedszkola, oddziały przedszkolne przy szkołach podstawowych, zespoły wychowania przedszkolnego i punkty przedszkolne) i było to o 14 placówek mniej niż w roku szkolnym 2021/22. W miastach przeważały (76,6%) przedszkola, a na wsi oddziały przedszkolne przy szkołach podstawowych (66,4%). Podobnie było przed trzema laty. Ponad ⅔ placówek zarządzanych było przez publiczne organy prowadzące.

Na koniec września 2024 r. wychowaniem przedszkolnym objęto 47,6 tys. dzieci, tj. o 2,9% mniej niż trzy lata wcześniej. Do przedszkoli uczęszczało 78,0% dzieci, a do oddziałów przedszkolnych w szkołach podstawowych 20,6%. Blisko ¾ dzieci uczęszczało do placówek w miastach, w roku szkolnym 2021/22 sytuacja była podobna.

In the 2024/25 school year, there were 770 pre-primary education establishments (including nursery schools, pre-primary sections of primary schools and pre-primary centres) – 14 fewer than in the 2021/22 school year. In urban areas, nursery schools dominated (76.6%), while in rural areas, pre-primary sections of primary schools were more common (66.4%). The situation was similar three years ago. More than ⅔ of the facilities were managed by public administering bodies.

At the end of September 2024, 47.6 thousand children were enrolled in pre-primary education – 2.9% less than three years earlier. The kindergartens were attended by 78.0% of children, while 20.6% were in pre-primary sections in primary schools. Nearly ¾ of the children attended facilities in urban areas, and the situation was similar in the 2021/22 school year.

Wykres 2. Dzieci w placówkach wychowania przedszkolnego według miejsca zamieszkania
Chart 2. Children attending pre-primary education establishments by place of residence



Liczba dzieci objętych wychowaniem i kształceniem specjalnym wyniosła 643 (o 126 dzieci więcej niż w roku 2021/22), co stanowiło 1,4% wszystkich przedszkolaków.

Z różnych form edukacji przedszkolnej na koniec września 2024 r. korzystało 92,9% dzieci w wieku 3–6 lat (w kraju 97,1%) i w ciągu trzech lat nastąpił wzrost o 7,9 p. proc. W analizowanym okresie wskaźnik ten był najniższy w Polsce.

W warmińsko-mazurskim największy odsetek dzieci uczęszczających do placówek wychowania przedszkolnego w ogólnej liczbie dzieci w tym wieku był w miastach Lidzbark Warmiński (129,6%) i Szczytno (128,3%), najmniejszy natomiast był w gminie wiejskiej Braniewo (23,7%) i Górowo Iławeckie (35,2%).

The number of children receiving special education and care reached 643 (126 more than in the 2021/22 school year) which accounted for 1.4% of all children in preschool education.

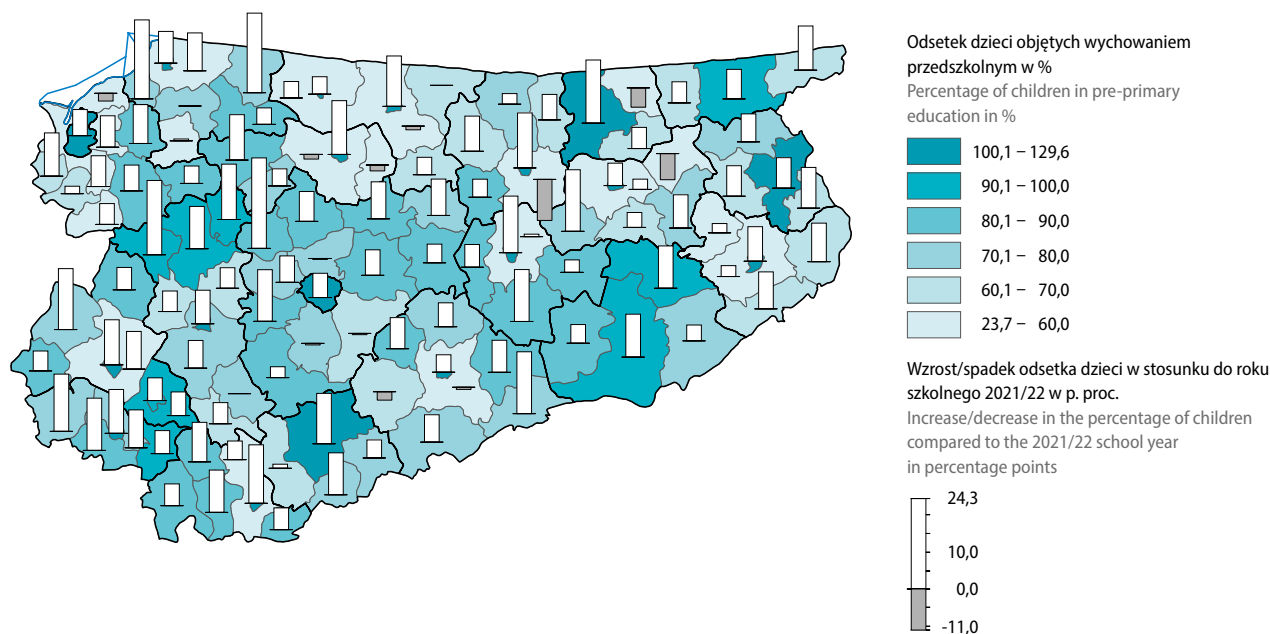
At the end of September 2024, 92.9% of children aged 3–6 benefited from various forms of preschool education (compared to 97.1% nationally), marking an increase of 7.9 percentage points over three years. Throughout the analysed period, this rate remained the lowest in Poland.

In Warmińsko-Mazurskie Voivodship, the highest percentage of children attending pre-primary education establishments relative to the total number of children in this age group was recorded in the cities of Lidzbark Warmiński (129.6%) and

W 2024 r., tak samo jak przed trzema laty, wskaźnik ten w 93 gminach był poniżej średniej wojewódzkiej.

Szczytno (128.3%), while the lowest was in the rural gminas of Braniewo (23.7%) and Górowo Iławeckie (35.2%). In 2024, as three years ago, this rate was below the Voivodship average in 93 gminas.

Mapa 1. Dzieci w wieku 3–6 lat objęte wychowaniem przedszkolnym w roku szkolnym 2024/25
Map 1. Children aged 3–6 years in pre-primary education in the 2024/25 school year



Kolejne etapy kształcenia dzieci i młodzieży realizowane są w szkołach podstawowych, specjalnych szkołach przysposabiających do pracy, branżowych I oraz II stopnia, liceach ogólnokształcących, technikach, ogólnokształcących szkołach artystycznych dających uprawnienia zawodowe, a także w szkołach policealnych.

Według stanu z 30.09.2024 r. w 534 szkołach podstawowych dla dzieci i młodzieży (łącznie ze szkołami specjalnymi) kształciło się 109,8 tys. uczniów. W porównaniu ze stanem sprzed trzech lat zmniejszyła się zarówno liczba szkół (o 14 placówek), jak i liczba uczniów (o 1,6 tys. osób). Większość uczniów (95,8%) uczyła się w szkołach publicznych, wzrosło jednak zainteresowanie szkołami niepublicznymi – liczba uczniów tych szkół w roku szkolnym 2024/25 zwiększyła się o 7,6% w porównaniu z 30.09.2021 r.

W ogólnej liczbie szkół podstawowych 7,9% (42 placówki) stanowiły szkoły specjalne, do których uczęszczało 2,4% uczniów. Liczba uczniów szkół specjalnych w ciągu trzech lat wzrosła o 9,2%.

Ponad połowa szkół funkcjonowała na wsi (59,0%), natomiast liczba uczniów była większa w miastach – 69,1%. Miało to wpływ na warunki nauczania. Przeciętny oddział szkoły wiejskiej liczył 12 uczniów, wobec 18 uczniów w mieście,

The next stages of education for children and youth are carried out in primary schools, special job-training schools, stage I and II sectoral vocational schools, general secondary schools, technical secondary schools, general art schools leading to professional certification, as well as post-secondary schools.

As of 30 September 2024, 109.8 thousand pupils were enrolled in 534 primary schools for children and youth (including special schools). Compared to three years ago, this represented a decrease in both the number of schools (by 14) and the number of pupils (by 1.6 thousand). Most pupils (95.8%) attended public schools, though interest in non-public schools grew – the number of pupils attending these schools in the 2024/25 school year increased by 7.6% compared to 30 September 2021.

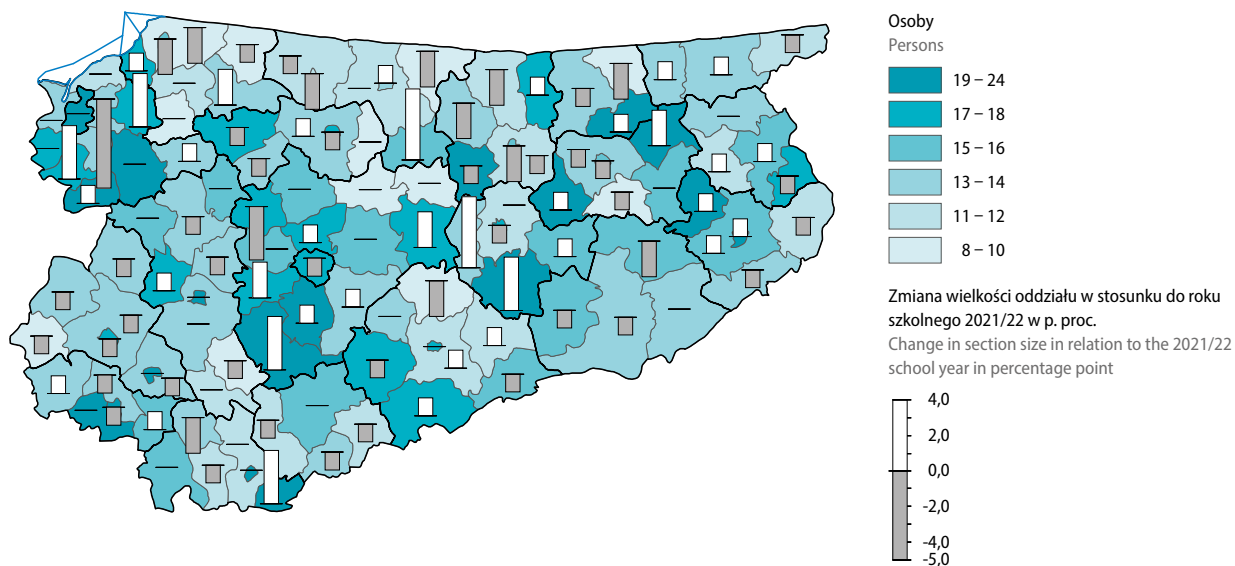
Of all primary schools, 7.9% (42 institutions) were special schools, attended by 2.4% of all pupils. Over three years, the number of pupils in special schools increased by 9.2%.

Over half of the schools (59.0%) were located in rural areas, while the number of pupils was higher in urban areas – 69.1%. This distribution impacted teaching conditions: the average section size in rural schools was 12 pupils, compared to 18 in urban schools, against the Voivodship average of 16

przy średniej w województwie wynoszącej 16 (w kraju 17). Wskaźniki te w porównaniu ze stanem na koniec września 2021 r. nie zmieniły się.

W roku szkolnym 2024/25 w 48 gminach liczba uczniów przypadająca na 1 oddział była na poziomie średniej wojewódzkiej i wyższa (najwięcej było w gminie miejskiej Działdowo – 25), a w 68 gminach poniżej przeciętnej (najmniej w gminie wiejskiej Budry, Kolno i Kisielice – po 8).

Mapa 2. Średnia wielkość oddziału w szkołach podstawowych dla dzieci i młodzieży w roku szkolnym 2024/25
Map 2. Average section size in primary schools for children and youth in the 2024/25 school year



Szkoły podstawowe dla dzieci i młodzieży na koniec czerwca 2024 r. ukończyło 7,6 tys. absolwentów (w tym 0,3 tys. to absolwenci szkół specjalnych). Liczba osób kończących ten etap nauki w ciągu trzech lat zmniejszyła się o 41,5%, w kraju o 36,6%.

Na dzień 1 września 2024 r. absolwenci szkół podstawowych mogli kontynuować naukę w 294 szkołach ponadpodstawowych dla młodzieży (łącznie ze szkołami specjalnymi) – o 18 placówek więcej niż trzy lata wcześniej. W tych szkołach naukę rozpoczęło 59,2 tys. osób (więcej o 6,6% w porównaniu z rokiem szkolnym 2021/22). Większość uczniów (93,3%) uczęszczała do szkół publicznych, wzrosło natomiast zainteresowanie szkołami niepublicznymi – liczba uczniów tych szkół zwiększyła się o ponad 40% w porównaniu ze stanem na koniec września 2021 r. Podobnie jak przed trzema laty ponad 80% młodzieży uczęszczało do szkół dających możliwość uzyskania świadectwa dojrzałości, a tym samym dalszego kształcenia się w szkołach wyższych.

Najbardziej popularne wśród młodzieży były technika, dające możliwość nabycia kwalifikacji zawodowych oraz zdobycia zawodu. Szkoły te skupiły 24,3 tys. uczniów. Niewiele

and a national average of 17. These indicators remained unchanged from the end of September 2021.

In the 2024/25 school year, in 48 gminas, the number of pupils per class was at or above the Voivodship average (the highest number was in the urban gmina of Działdowo – 25), and in 68 gminas it was below the average (the lowest in the rural gminas of Budry, Kolno and Kisielice – 8 each).

At the end of June 2024, 7.6 thousand graduates had completed their education at primary schools for children and youth (including 0.3 thousand graduates from special schools). The number of pupils completing this educational stage has decreased by 41.5% over three years, and by 36.6% nationally.

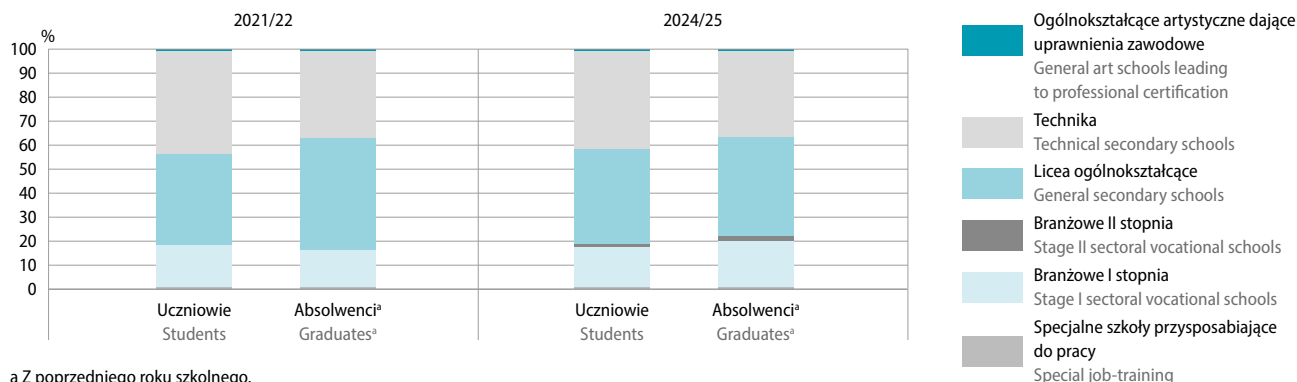
As of 1 September 2024, graduates of primary schools could continue their education in 294 post-primary schools for youth (including special schools) – 18 more than three years earlier. These schools were attended by 59.2 thousand students (6.6% more than in the 2021/22 school year). Most students (93.3%) attended public schools, while interest in non-public schools increased – the number of students in these schools increased by over 40% compared to the end of September 2021. Just like three years ago, over 80% of young people attended schools offering the possibility of obtaining a matriculation certificate, thereby enabling further education at higher-level institutions.

Technical secondary schools, which offer the opportunity to gain professional qualifications and learn a profession, were the most popular among young people. These schools attracted 24.3 thousand students. General secondary schools

mniejszym zainteresowaniem – 23,4 tys. uczniów – cieszyły się licea ogólnokształcące. Kolejnym wyborem były szkoły branżowe I stopnia, w których kształciło się niespełna 1/5 uczniów. Wśród absolwentów najwięcej było osób kończących licea ogólnokształcące.

were nearly as popular, with 23.4 thousand students. The next choice were stage I sectoral vocational schools, attended by slightly less than 1/5 of all students. The majority of graduates were from general secondary schools.

Wykres 3. Uczniowie i absolwenci w ponadpodstawowych szkołach dla młodzieży według typów
Chart 3. Students and graduates in post-primary schools for youth by types

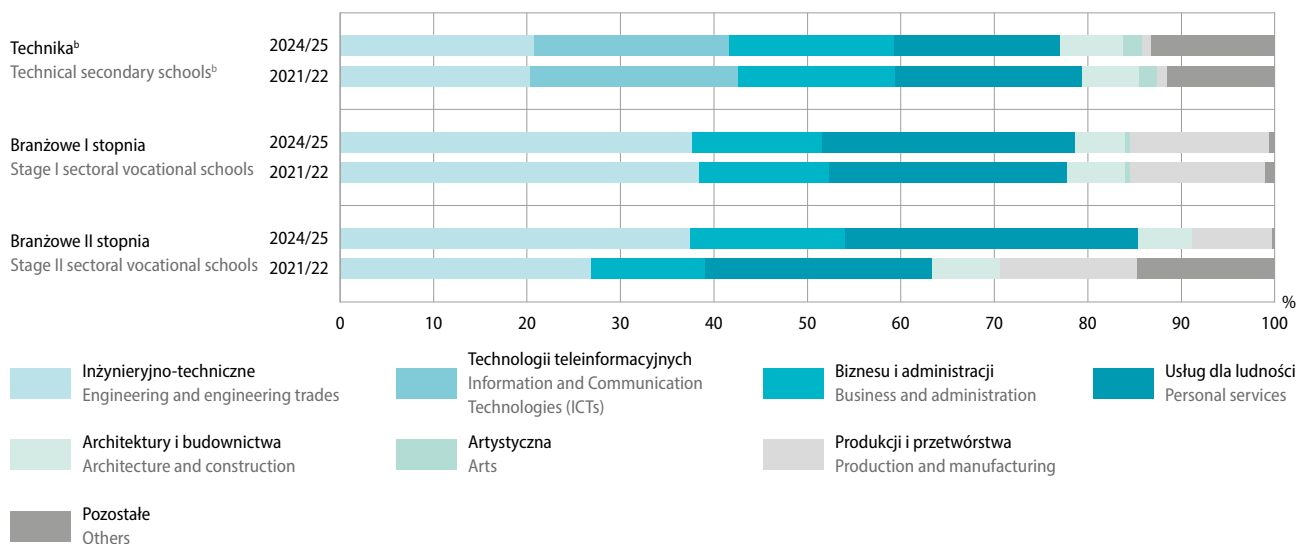


a Z poprzedniego roku szkolnego.
a From the previous school year.

Najpopularniejszymi kierunkami kształcenia zarówno w technikach, jak i branżowych szkołach I i II stopnia, były kierunki z podgrupy inżynieryjno-technicznej. W technikach kolejnymi kierunkami często wybieranymi przez uczniów były technologie teleinformatyczne oraz biznes i administracja oraz usługi dla ludności, a w branżowych I i II stopnia – usługi dla ludności, produkcja i przetwórstwo, a także biznes i administracja.

Engineering and engineering trade fields were the most popular area of study in both technical secondary schools and stage I and II vocational schools. In technical secondary schools, other frequently chosen fields included information and communication technologies (ICTs), business and administration, and personal services, while in stage I and II sectoral vocational schools, popular choices were personal services, manufacturing and processing, and business and administration.

Wykres 4. Uczniowie ponadpodstawowych szkół dla młodzieży według podgrup kierunków kształcenia^a
Chart 4. Students of post primary schools for youth by selected narrow fields of education^a



a Zgodnie z międzynarodową Klasyfikacją Kierunków Kształcenia (ISCED-F 2013). b Łącznie z ogólnokształcącymi szkołami artystycznymi dającymi uprawnienia zawodowe.
a According to the International Classification of Fields of Education and Training (ISCED-F 2013). b Including general art schools leading to professional certification.

Młodzieży ze specjalnymi potrzebami edukacyjnymi zapewniono możliwość nauki w 52 ponadpodstawowych szkołach specjalnych, do których uczęszczało 1,1 tys. (1,9%) uczniów. W ogólnej liczbie szkół specjalnych blisko 60% placówek (31 szkół) stanowiły specjalne szkoły przysposabiające do pracy. Ukończenie tego typu szkoły umożliwia uzyskanie świadectwa potwierdzającego możliwość podjęcia pracy. W roku szkolnym 2024/25 do tych szkół uczęszczało 0,6 tys. uczniów (tyle samo co w roku szkolnym 2021/22). Liczba absolwentów również pozostała na tym samym poziomie – 0,2 tys. osób.

Do egzaminu maturalnego ze wszystkich przedmiotów obowiązkowych w części pisemnej i ustnej w maju 2024 r. w Formule 2023 przystąpiło 7,9 tys. absolwentów szkół ponadpodstawowych, z czego 58,7% stanowili absolwenci liceów ogólnokształcących. Świadectwo dojrzałości uzyskało 84,4% zdających (88,2% w liceach ogólnokształcących, a 80,5% w technikach).

W roku szkolnym 2024/25 w województwie funkcjonowało 45 szkół policealnych (o 1 mniej niż przed trzema laty), w których uczyło się 6,7 tys. uczniów (o 6,1% mniej). Ponad połowa uczniów (56,9%) pobierała naukę w jednostkach sektora niepublicznego. Liczba absolwentów tych szkół w analizowanym okresie zwiększyła się o 13,7%.

Prawie połowa (47,7%) uczniów szkół policealnych w roku szkolnym 2024/25 wybrała kształcenie w zawodach z podgrupy medycznej, usługi dla ludności wybrało 12,0% uczniów, a biznes i administrację 11,2%. Te podgrupy kształcenia również dominowały przed trzema laty.

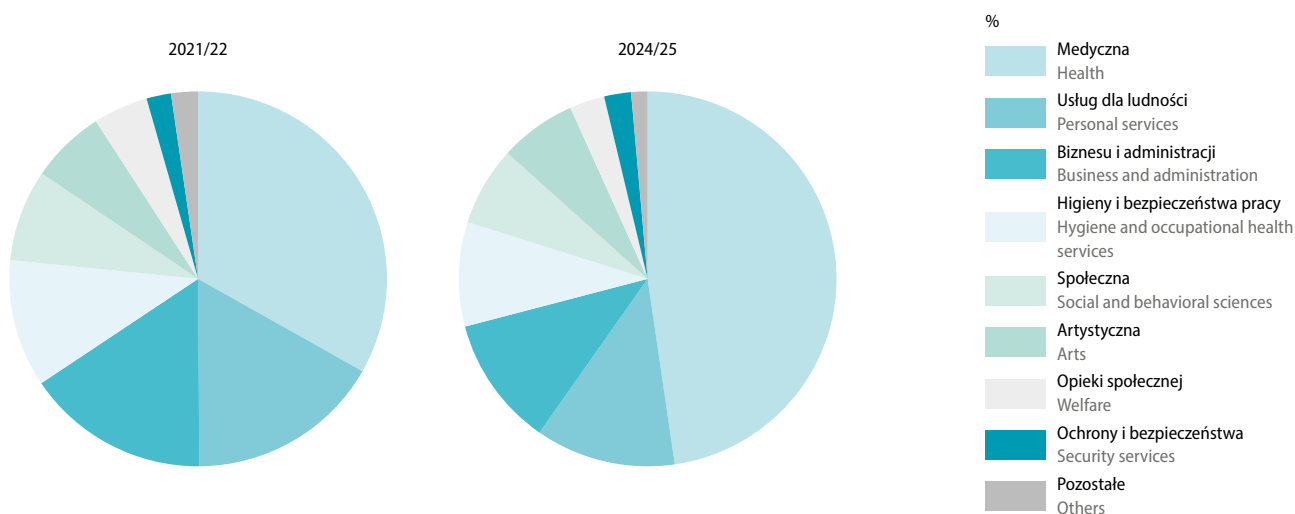
Students with special educational needs had access to education in 52 special post-primary schools, attended by 1.1 thousand (1.9%) students. Among all special schools, nearly 60% of institutions (31 schools) were special job-training schools. Graduates of these schools receive a certificate confirming their ability to take up employment. In the 2024/25 school year, these schools were attended by 0.6 thousand students (the same number as in the 2021/22 school year). The number of graduates also remained at the same level – 0.2 thousand persons.

In May 2024, 7.9 thousand graduates of post-primary schools took the matriculation examination in all compulsory subjects, both written and oral parts, under Formula 2023. Of these, 58.7% were graduates of general secondary schools. The matriculation certificate was awarded to 84.4% of candidates (88.2% in general secondary schools and 80.5% in technical secondary schools).

In the 2024/25 school year, there were 45 post-secondary schools in the Voivodship (one less than three years ago), with 6.7 thousand students (a decrease of 6.1%). More than half of the students (56.9%) were educated in non-public schools. The number of graduates from these schools increased by 13.7% during the period under review.

Nearly half (47.7%) of all post-secondary school students in the 2024/25 school year chose education in medical professions. Personal services were chosen by 12.0% of students, and business and administration by 11.2%. These fields also dominated three years ago.

Wykres 5. Uczniowie szkół policealnych według podgrup kierunków kształcenia^a
Chart 5. Students of post-secondary schools by selected narrow fields of education^a



a Zgodnie z międzynarodową Klasyfikacją Kierunków Kształcenia (ISCED-F 2013).

a According to the International Classification of Fields of Education and Training (ISCED-F 2013).

Na koniec września 2024 r. w 40 szkołach dla dorosłych (2 szkoły podstawowe i 38 liceów ogólnokształcących) kształciło się 4,5 tys. uczniów, tj. o 15,6% więcej niż w roku szkolnym 2021/22. Uczniowie liceów ogólnokształcących stanowili 99,2% uczniów szkół dla dorosłych. W omawianym okresie liczba absolwentów zmniejszyła się o 47,3%.

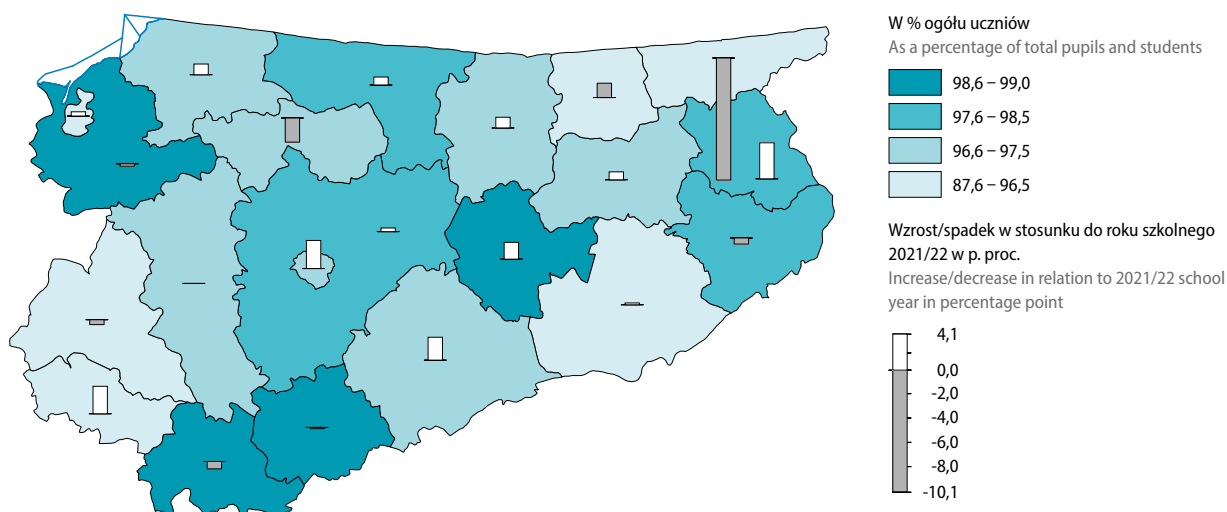
Nauczanie języków obcych w latach 2021/22–2024/25 utrzymywało się na podobnym poziomie. W całym systemie szkół podstawowych i ponadpodstawowych dla dzieci i młodzieży (łącznie z policealnymi), dominowało nauczanie języka angielskiego, którego w roku szkolnym 2024/25 uczyło się 96,2% uczniów. Drugim z kolei najczęściej nauczany językiem był niemiecki, którego uczyło się 34,8% uczniów.

At the end of September 2024, 4.5 thousand students were enrolled in 40 schools for adults (2 primary schools and 38 general secondary schools) – 15.6% more than in the 2021/22 school year. Students of general secondary schools for adults accounted for 99.2% of all adult education students. During described period, the number of graduates decreased by 47.3%.

Foreign language teaching remained at a similar level between the 2021/22 and 2024/25 school years. Across the entire system of primary, secondary, and post-secondary schools for children and youth, English language teaching dominated, with 96.2% of students learning it in the 2024/25 school year. German was the second most frequently taught language, studied by 34.8% of students.

Mapa 3. Uczący się języka angielskiego w szkołach dla dzieci i młodzieży w roku szkolnym 2024/25

Map 3. Pupils and students learning English language in schools for children and youth in the 2024/25 school year



W roku akademickim 2024/25 w 16 uczelniach (łącznie z filiami i wydziałami zamiejscowymi) działających w województwie studiowało 23,3 tys. studentów, w tym 16,7 tys. (68,7%) w systemie stacjonarnym. W porównaniu z końcem grudnia 2021 r. liczba studentów w województwie zmniejszyła się o 1,8%.

Większość uczących się – 19,9 tys. (85,2%) – kształciła się na trzech uczelniach państwowych, a ich liczba w okresie trzech lat zwiększyła się o 1,4%. W największej uczelni województwa – Uniwersytecie Warmińsko-Mazurskim – w końcu grudnia 2024 r. studiowało 70% ogółu studiujących. Drugą co do wielkości uczelnią była Wyższa Szkoła Policji w Szczytnie, którą wybrało 9,7% studiujących, trzecią natomiast była Akademia Nauk Stosowanych w Elblągu, z 5,5% studiujących. Wskaźnik natężenia studiujących (liczba studentów na 10 tys. ludności) w ciągu trzech lat nie zmienił się i wyniósł 173.

In the 2024/25 academic year, 23.3 thousand students studied at 16 higher education institutions (including branch campuses and off-campus faculties) operating in the Voivodeship. This included 16.7 thousand (68.7%) students in full-time programmes. Compared to the end of December 2021, the total number of students in the Voivodeship decreased by 1.8%.

The majority of students – 19.9 thousand (85.2%) – were studying at three state universities, and their number increased by 1.4% over the three-year period. The largest university in the Voivodeship – the University of Warmia and Mazury – accounted for 70% of all students as of the end of December 2024. The second largest institution was the Police Academy in Szczytno, chosen by 9.7% of students, while the third was the Academy of Applied Sciences in Elbląg with 5.5% of students. The student intensity rate (number of students per 10 thousand population) remained unchanged over the three years at 173.

Według stanu na dzień 31 grudnia 2024 r. w województwie studiowało 0,5 tys. cudzoziemców – o 9,0% więcej niż trzy lata wcześniej. W kraju ich liczba w tym okresie wzrosła o ponad ½. Wśród tej grupy studentów w warmińsko-mazurskim (32,4%), tak jak i w kraju, dominowali obywatele Ukrainy (43,8%).

Spośród studentów uczelni macierzystych w roku akademickim 2024/25 ponad połowa (58,6%) pobierała naukę na studiach pierwszego stopnia (o 2,5 p. proc. mniej niż przed trzema laty). W analizowanym okresie zwiększył się (o 7,2 p. proc.) udział studentów na magisterskich studiach jednolitych, a zmniejszył na magisterskich studiach drugiego stopnia (o 4,7 p. proc.).

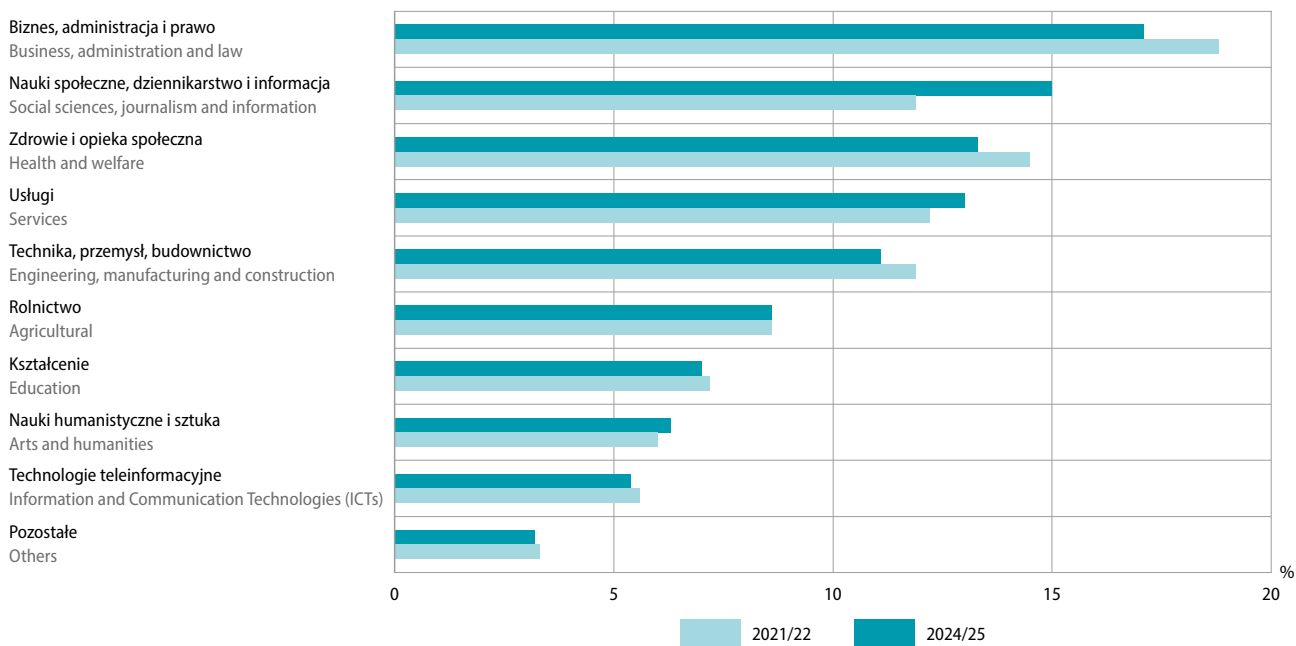
Wśród najczęściej wybieranych kierunków kształcenia były biznes, administracja i prawo, na których studiowało 17,1% wszystkich studentów, następnie nauki społeczne, dziennikarstwo i informacja (15,0%) oraz zdrowie i opieka społeczna (13,3%). Wśród absolwentów opuszczających uczelnie w końcu czerwca 2024 r. również dominował kierunek biznes, administracja i prawo (17,9% absolwentów), na drugim miejscu były usługi (15,0%).

As of 31 December 2024, 0.5 thousand foreign students were studying in the Voivodship – 9.0% more than three years earlier. Nationally, their numbers increased by over ½ during this period. Among this group of students in Warmińsko-Mazurskie Voivodship (32.4%), as in the country as a whole, Ukrainian citizens predominated (43.8%).

Among students their home universities in the 2024/25 academic year, over half (58.6%) were enrolled in first-cycle programmes (2.5 percentage points fewer than three years earlier). During the analysed period, the share of students in long-cycle programmes increased by 7.2 percentage points, while the share in second-cycle programs decreased by 4.7 percentage points.

The most frequently chosen fields of study were business, administration and law, which accounted for 17.1% of all students, followed by social sciences, journalism and information (15.0%) and health and welfare (13.3%). Among graduates leaving universities at the end of June 2024, the field of business, administration and law also dominated (17.9% of graduates), followed by services (15.0%).

Wykres 6. Studenci według grup kierunków^a studiów
Chart 6. Students by broad fields of education and training^a



^a Zgodnie z międzynarodową Klasyfikacją Kierunków Kształcenia (ISCED-F 2013).
^a According to the International Classification of Fields of Education and Training (ISCED-F 2013).

W roku akademickim 2023/24 uczelnie opuściło o 13,1% mniej absolwentów niż trzy lata wcześniej.

In the 2023/24 academic year, 13.1% fewer graduates left universities than three years earlier.

Uwagi metodologiczne

Przedstawione informacje, z wyjątkiem danych o uczelniach, opracowano na podstawie systemu informacji oświatowej administrowanego przez Ministerstwo Edukacji Narodowej.

Od 1 września 2017 r. rozpoczęto reformę systemu edukacji, która docelowo wprowadziła 8-letnią szkołę podstawową, 4-letnie liceum ogólnokształcące, 5-letnie technikum, 3-letnią branżową szkołę I stopnia, 2-letnią branżową szkołę II stopnia (utworzone od roku szkolnego 2020/21) oraz zlikwidowała gimnazja.

Dane dotyczące wychowania przedszkolnego oraz szkół (poza uczelniami) podano według stanu na 30 września, a dane o absolwentach – na koniec roku szkolnego.

Dane dotyczące egzaminów maturalnych przygotowano na podstawie danych statystycznych Okręgowej Komisji Egzaminacyjnej w Łomży.

Dane o studentach zaprezentowano według stanu w dniu 31 grudnia. Dane o absolwentach uczelni dotyczą osób, które uzyskały dyplom ukończenia studiów wyższych w okresie od 1 stycznia do 31 grudnia.

Uczniowie, studenci i absolwenci według grup kierunków studiów zostali wykazani zgodnie z Międzynarodową Klasyfikacją Kierunków Kształcenia ISCED-F 2013.

SZKOŁY DLA DZIECI, MŁODZIEŻY I DOROSŁYCH ORAZ POLICEALNE. OPIEKA NAD DZIEĆMI I MŁODZIEŻĄ

1. System oświaty w Polsce funkcjonuje zgodnie z ustawą z dnia 14 grudnia 2016 r. – Prawo oświatowe (Dz. U. z 2024 r. poz. 737, z późn. zm.), ustawą z dnia 7 września 1991 r. o systemie oświaty (Dz. U. z 2024 r. poz. 750, z późn. zm.).
2. Dane przedstawione w publikacji dotyczą wychowania przedszkolnego, szkół dla dzieci i młodzieży, szkół policealnych, szkół dla dorosłych, a także opieki nad dziećmi i młodzieżą.
3. Dane obejmują szkoły i placówki prowadzone przez jednostki administracji centralnej (rządowej), jednostki samorządu terytorialnego (gminy, powiaty i województwo) oraz inne osoby prawne i fizyczne.
4. Szkoły i placówki wychowania przedszkolnego mogą być publiczne i niepubliczne. Właściwi ministrowie i jednostki samorządu terytorialnego (gminnego, powiatowego i województwa) mogą zakładać i prowadzić tylko szkoły publiczne. Szkoły niepubliczne są prowadzone przez osoby prawne lub osoby fizyczne na podstawie wpisu do ewidencji placówek i szkół niepublicznych, dokonanego w wydziale oświaty właściwej jednostki samorządu.

Methodological notes

The information presented, with the exception of data on universities, was compiled on the basis of the educational information system administered by the Ministry of National Education.

On 1 September 2017, the reform of the education system was launched, which ultimately introduced the 8-year primary school, 4-year general secondary school, 5-year technical secondary school, 3-year stage I sectoral vocational school, 2-year stage II sectoral vocational school (established from the 2020/21 school year), and abolished lower secondary schools.

Data on pre-primary education and schools (excluding universities) are as of 30 September, and data on graduates are as of the end of the school year.

The data concerning the matriculation examinations were prepared on the basis of statistical data from the Regional Examination Board in Łomża.

Data on students are presented as of 31 December. Data on university graduates refer to persons who obtained a diploma certifying the completion of higher education (between 1 January and 31 December).

Pupils, students and graduates by field of study are listed in accordance with the The International Classification of Fields of Education and Training ISCED-F 2013.

SCHOOLS FOR CHILDREN, YOUTH, AND ADULTS, AS WELL AS POST-SECONDARY SCHOOLS. CARE FOR CHILDREN AND YOUTH

1. The education system in Poland functions according to the Law on School Education of 14th December 2016 (Journal of Laws 2024 item 737, as amended) and the Education System Law of 7th September 1991 (Journal of Laws 2024 item 750, as amended).
2. Data presented in the publication concern pre-primary education, schools for children and youth, post-secondary schools, schools for adults, as well as childcare and youth care.
3. Data covers schools and institutions run by central (government) administration units, local government units (gminas, powiats and the Voivodship) and other legal and natural persons.
4. Schools and pre-primary establishments may be public or non-public. The relevant ministers and local government units (gmina, powiat and the Voivodship) may only establish and run public schools. Non-public schools are run by legal persons or natural persons on the basis of an entry in the register of non-public institutions and

5. Dane, poza szkołami dla dorosłych, prezentuje się, jeśli nie zaznaczono inaczej, łącznie ze szkołami specjalnymi.
 6. Informacje dotyczące szkół artystycznych dających uprawnienia zawodowe – jeśli nie zaznaczono inaczej – dotyczą ogólnokształcących szkół artystycznych, które prezentuje się z wyłączeniem szkół realizujących wyłącznie kształcenie artystyczne.
 7. Przez **klasę** rozumie się zespół uczniów uczących się według programu danego roku nauczania. Przy dużej liczbie uczniów w danej klasie dokonuje się podziału klasy na oddziały (np. VIa, VIb, VIc).
 8. **Oddział** – podstawowa jednostka organizacyjna szkoły, którą stanowi grupa uczniów pobierających naukę w tej samej klasie. Dodatkowym wyróżnikiem oddziału może być specyficzny skład grupy uczniów (oddział specjalny integracyjny, ogólnodostępny) lub program nauczania (oddział dwujęzyczny, przysposabiający do pracy).
 9. **Placówki wychowania przedszkolnego** są to placówki opiekuńczo-wychowawcze przeznaczone dla dzieci w wieku od lat 3 przygotowujące do rozpoczęcia przez nie nauki w szkole podstawowej, zapewniające dzieciom opiekę oraz mające na celu przygotowanie ich do nauki w szkole. Od roku szkolnego 2004/05 dzieci 6-letnie są objęte obowiązkiem odbycia rocznego przygotowania przedszkolnego w placówkach wychowania przedszkolnego, z wyjątkiem lat szkolnych 2011/12–2015/16, w których dotyczyło to dzieci 5-letnich. Do placówek wychowania przedszkolnego zaliczono: przedszkola, oddziały przedszkolne w szkołach podstawowych, zespoły wychowania przedszkolnego, punkty przedszkolne.
 10. **Przedszkola specjalne** organizowane są dla dzieci niepełnosprawnych. W przypadku dzieci posiadających orzeczenie o potrzebie kształcenia specjalnego, wychowaniem przedszkolnym może być objęte dziecko w wieku powyżej 6 lat, nie dłużej jednak niż do końca roku szkolnego w tym roku kalendarzowym, w którym dziecko kończy 9 lat, a obowiązek szkolny tych dzieci zostaje odroczony.
 11. **Szkoły dla dzieci i młodzieży** (łącznie ze specjalnymi) obejmują:
 - 1) **szkoły podstawowe**, spośród których wyróżnia się:
 - a) szkoły filialne (bez szkół specjalnych),
 - b) szkoły ogólnokształcące, szkoły artystyczne niedające uprawnień zawodowych (bez szkół specjalnych), realizujące jednocześnie program szkoły podstawowej.

Szkoły podstawowe dla dzieci i młodzieży są to szkoły 8-letnie, kończące się sprawdzianem uprawniającym do dalszego kształcenia w szkole ponadpodstawowej. Struktura organizacyjna tych szkół obejmuje klasy I–VIII, w których nauka jest obowiązkowa. Szkoły filialne
- schools, made in the education department of the relevant local government unit.
5. Data (excluding schools for adults) are presented together with special schools, if not otherwise stated.
 6. Information regarding art schools leading to professional certification – unless otherwise stated – refers exclusively to general art schools, excluding schools providing art education only.
 7. **Grade** is understood as a group of pupils or students learning according to the curriculum for a given school year. Numerous grades are divided into sections (e.g. VIa, VIb, VIc).
 8. **Section** is the basic organisational entity of a school which comprises a group of pupils being educated in the same grade. An additional distinguishing feature of a section can be a specific composition of a group of pupils (a special section, an integrated section, a mainstream section) or a curriculum (a bilingual section, job-training section).
 9. **Pre-primary establishments** are facilities for children between the age 3 years and beginning of their education in a primary school, providing care and preparing them for school education. Since the 2004/05 school year, an obligatory one year pre-primary education was introduced in pre-primary education establishments for children aged 6 years, with the exception of the 2011/12–2015/16 school years when children aged 5 years were covered by compulsory education. Pre-primary establishments include: nursery schools, pre-primary sections in primary schools, pre-primary education units and pre-primary centres.
 10. **Special nursery schools** are organised for children with disabilities. In the case of children who have a statement of need for special education, preschool education may cover a child over 6 years of age, but no longer than until the end of the school year in the calendar year in which the child turns 9, and the school obligation of these children is postponed.
 11. **Schools for children and youth** (including special schools) comprise:
 - 1) **primary schools**, including:
 - a) branch schools (excluding special schools),
 - b) art schools not leading to professional certification (excluding special schools) simultaneously conducting a primary school curriculum.

Primary schools for children and youth are 8-year schools ending with test which qualifies the pupils for further post-primary education. The organisational structure of primary schools comprises grades 1–8 in which education is compulsory. Branch schools constitute an element of the primary education system; they can organise joint grades: 1–3 or 1–4. From the 2016/17 school year, compulsory education has

stanowią element sieci szkół podstawowych. Szkoły filialne mogą być organizowane z klasami I–III albo I–IV. Od roku szkolnego 2016/17 obowiązek szkolny nałożono na dzieci 7-letnie, przy czym na wniosek rodziców dzieci 6-letnie mogą rozpocząć naukę w I klasie szkoły podstawowej;

- 2) **szkoły specjalne przysposabiające do pracy** są to 3-letnie szkoły specjalne przeznaczone wyłącznie dla uczniów z niepełnosprawnością intelektualną w stopniu umiarkowanym lub znacznym oraz dla uczniów z niepełnosprawnościami sprzężonymi. Ukończenie tego typu szkoły umożliwia uzyskanie świadectwa potwierdzającego przysposobienie do pracy. Jest to typ szkoły, której ukończenie nie przewiduje kontynuowania nauki;
- 3) **branżowe szkoły I stopnia** są to 3-letnie szkoły dające wykształcenie zasadnicze branżowe, umożliwiające uzyskanie dyplomu potwierdzającego kwalifikacje w zawodzie po zdaniu egzaminu, a także dalsze kształcenie w branżowych szkołach II stopnia lub w liceum ogólnokształcącym dla dorosłych począwszy od klasy drugiej;
- 4) **branżowe szkoły II stopnia** są to 2-letnie szkoły dające wykształcenie średnie branżowe, umożliwiające uzyskanie dyplomu zawodowego w zawodzie nauczonym na poziomie technika, po zdaniu egzaminu zawodowego w danym zawodzie, oraz uzyskanie świadectwa dojrzałości po zdaniu egzaminu maturalnego, a następnie kontynuację nauki na studiach. Do branżowej szkoły II stopnia przyjmuje się kandydatów, którzy ukończyli branżową szkołę I stopnia w okresie 5 lat szkolnych poprzedzających rok szkolny, na który ubiegają się o przyjęcie;
- 5) **licea ogólnokształcące** są szkołami, których ukończenie umożliwia uzyskanie świadectwa dojrzałości po zdaniu egzaminu maturalnego. Nauka trwa 4 lata, a w szkołach dwujęzycznych (oddziałach dwujęzycznych) z klasą wstępną – o jeden rok więcej. Absolwenci liceów ogólnokształcących po ukończeniu klasy programowo najwyższej uzyskują wykształcenie średnie, co daje im możliwość ubiegania się o przyjęcie do szkół policealnych. Po zdaniu egzaminu maturalnego uzyskują prawo do ubiegania się o przyjęcie na studia wyższe;
- 6) **technika** są to szkoły 5-letnie, których ukończenie umożliwia, po zdaniu egzaminu, uzyskanie dyplomu potwierdzającego kwalifikacje zawodowe lub kwalifikacje w zawodzie, a także uzyskanie świadectwa dojrzałości (po zdaniu egzaminu maturalnego). Kształcenie zawodowe odbywa się w zawodach określonych w rozporządzeniu Ministra

been imposed on 7-year-old children, although at the request of parents, 6-year-old children may start education in the first grade of primary school.

- 2) **special job-training schools** – 3-year special schools exclusively for students with moderate or severe intellectual disability, as well as for students with multiple disabilities. Completion of this type of school leads to the award of a special job-training certificate. This type of school does not provide for further education;
- 3) **stage I sectoral vocational schools** are 3-year schools providing basic sectoral vocational education, leading to the award of a diploma confirming vocational qualifications upon passing the examination. Education may be continued in stage II sectoral vocational schools or grade 2 of the general secondary school for adults;
- 4) **stage II sectoral vocational schools** are 2-year schools providing secondary vocational education, leading to the award of a vocational diploma of a professional technician, upon passing a vocational exam for a given occupation and obtaining the secondary school matriculation certificate after passing the matriculation examination, providing eligibility for higher education. Candidates who graduated from stage I sectoral vocational school within 5 school years preceding the school year which they are applying for are eligible for stage;
- 5) **general secondary schools** – schools leading to the award of the secondary school matriculation certificate upon passing the matriculation examination. Education lasts for 4 years, but in bilingual schools (bilingual forms) with an introductory grade – one year more. The general secondary school graduates obtain secondary education on completion of the highest (according to the curriculum) grade, after passing the matriculation examination – the right to access to higher education;
- 6) **technical secondary schools** are 5-year schools leading, upon passing graduation examination, to obtaining a diploma certifying vocational qualifications as well as the secondary school matriculation certificate (after passing the matriculation examination). Vocational training is conducted in the occupations specified in the Regulation of the Minister of Education of 15 February 2019 on the classification of occupations in sectoral vocational education (Journal of Laws item 316, as amended);
- 7) **general art schools leading to professional certification** enable students to obtain secondary vocational education and – with the exception of second-degree music schools – secondary general education. Education in these schools takes 2–9 years, depend-

Edukacji Narodowej z dnia 15 lutego 2019 r. w sprawie klasyfikacji zawodów szkolnictwa branżowego (Dz. U. poz. 316, z późn.zm.);

- 7) **ogólnokształcące szkoły artystyczne dające uprawnień zawodowe** umożliwiają uzyskanie średniego wykształcenia zawodowego oraz – z wyjątkiem szkół muzycznych II stopnia – średniego wykształcenia ogólnego. Okres nauki w tych szkołach trwa od 2 do 9 lat, w zależności od kierunku kształcenia. Zalicza się do nich: ogólnokształcące szkoły muzyczne II stopnia, licea sztuk plastycznych, ogólnokształcące szkoły baletowe;
 - 8) **szkoły specjalne** – uczniowie realizują naukę w jednej z przewidzianych form organizacyjnych kształcenia na podstawie orzeczenia publicznej poradni psychologiczno-pedagogicznej (w tym publicznej poradni specjalistycznej) o potrzebie kształcenia specjalnego lub indywidualnego nauczania dzieci i młodzieży (Rozporządzenie Ministra Edukacji Narodowej z dnia 7 września 2017 r., Dz. U. poz. 1743, z późn. zm. oraz Rozporządzenie Ministra Edukacji Narodowej z dnia 24 lipca 2015 r., Dz. U. poz. 1113, z późn. zm.).
 12. **Szkoły dla dorosłych** – obejmują szkoły podstawowe i licea ogólnokształcące. Placówki te przeznaczone są dla kandydatów, którzy ukończyli 18 lat lub ukończą 18 lat w roku kalendarzowym, w którym podejmują naukę oraz posiadają świadectwo ukończenia szkoły uprawniające do kształcenia na odpowiednim poziomie.
 13. **Szkoły policealne** – są szkołami umożliwiającymi osobom posiadającym wykształcenie średnie uzyskanie dyplomu potwierdzającego kwalifikacje zawodowe po zdaniu egzaminów potwierdzających kwalifikacje w danym zawodzie. Nauka w szkołach policealnych trwa nie więcej niż 2,5 roku. W przypadku policealnych szkół zawodowych nauka obejmuje wszystkie kwalifikacje wyodrębnione w zawodzie, a absolwenci po zdaniu wymaganych egzaminów zewnętrznych otrzymują dyplom potwierdzający kwalifikacje w zawodzie.
 14. **Specjalne ośrodki szkolno-wychowawcze** są to placówki dla dzieci i młodzieży niepełnosprawnej w wieku 3 lat i więcej, które z racji niepełnosprawności nie mogą uczęszczać do przedszkola lub szkoły.
 15. **Młodzieżowe ośrodki wychowawcze** przeznaczone są dla młodzieży niedostosowanej społecznie. Zadaniem ośrodków jest eliminowanie przyczyn i przejawów niedostosowania społecznego oraz przygotowanie wychowanków do samodzielnego życia, zgodnie z normami prawnymi i społecznymi.
 16. **Młodzieżowe ośrodki socjoterapii** są placówkami dla młodzieży niedostosowanej społecznie, z zaburzeniami zachowania i zagrożonej uzależnieniem w stopniu
- ing on the field of education. The schools include: general secondary music schools of second-degree, general secondary schools of visual arts, general ballet schools and schools of fine arts;
- 8) **special schools** students pursue their education in one of the provided organizational forms of education based on a decision of a public psychological and pedagogical counseling center (including a public specialist counseling center) on the need for special education or individual teaching of children and youth (Regulation of the Minister of National Education of September 7, 2017, Journal of Laws, item 1743, as amended and Regulation of the Minister of National Education of July 24, 2015, Journal of Laws, item 1113, as amended).
 12. **Schools for adults** comprise primary schools and general secondary schools. Schools for adults are intended for persons who are or will turn 18 in the calendar year in which they are admitted to school and have a certificate qualifying for further education at.
 13. **Post-secondary schools** are schools enabling persons with general secondary education to obtain a diploma confirming vocational qualifications upon passing examinations certifying qualifications required in a given occupation. Education in post-secondary schools lasts up to 2.5 years. In post-secondary vocational schools, the curriculum encompasses all qualifications required in a given occupation. The graduates who have passed the required external examinations acquire a diploma confirming vocational qualifications.
 14. **Special education and care centres** are facilities for disabled children and youth aged 3 years and more who cannot, due to their disability, attend a regular pre-school or a school.
 15. **Youth education centres** are intended for socially maladjusted youth. The task of the centres is to eliminate the causes and manifestations of social maladjustment, as well as to prepare the wards for independent life, compliant with legal and social norms.
 16. **Youth sociotherapy centres** are facilities for socially maladjusted youth having behavioral disorders and susceptible to addiction to a degree affecting performance of life tasks without receiving special assistance.

utrudniającym realizację zadań życiowych bez udzielenia specjalnej pomocy.

17. **Ośrodki rewalidacyjno-wychowawcze** są placówkami umożliwiającymi dzieciom i młodzieży z niepełnosprawnością intelektualną w stopniu głębokim realizację obowiązku szkolnego poprzez uczestnictwo w zajęciach rewalidacyjno-wychowawczych.
18. W ramach opieki szkolnej i pozaszkolnej organizowane są m.in.: internaty i bursy, świetlice, stołówki, domy studenckie.

Internaty są to placówki opiekuńczo-wychowawcze przeznaczone dla młodzieży uczęszczającej do szkół ogólnokształcących i zawodowych, zlokalizowanych poza stałym miejscem zamieszkania. Zadaniem internatu jest zapewnienie uczniom zakwaterowania, całodziennego wyżywienia, warunków do nauki i wypoczynku oraz stałej opieki wychowawczej. Międzyszkolne placówki pełniące funkcję internatów zwane są **bursami**.

Zadaniem **wychowania pozaszkolnego** jest stwarzanie młodzieży warunków sprzyjających rozwijaniu zainteresowań i uzdolnień oraz rekreacji i wypoczynku w czasie wolnym od zajęć szkolnych. Do placówek wychowania pozaszkolnego zaliczono: pałace młodzieży, młodzieżowe domy kultury, ogniska pracy pozaszkolnej, międzyszkolne ośrodki sportowe i inne placówki publiczne i niepubliczne.

19. Nauczyciele

- 1) Dane o nauczycielach dotyczą nauczycieli (łącznie z nauczycielami religii) zatrudnionych przy realizacji obowiązujących zajęć edukacyjnych, tj. bez wychowawców świetlic i bibliotekarzy prowadzących wyłącznie zajęcia pozalekcyjne itp.
- 2) Dane o nauczycielach dotyczą pełnozatrudnionych i niepełnozatrudnionych w przeliczeniu na pełnozatrudnionych. Wliczona została wyłącznie część etatu związana z obowiązkiem nauczania (bez obowiązków związanych z funkcją wychowawcy, prowadzeniem zajęć pozalekcyjnych, z tytułu pełnienia funkcji kierowniczej, itp.). Dane dotyczące liczby etatów nauczycieli mogą się nie sumować ze względu na zaokrąglenia wartości ułamkowych.

20. Współczynniki skolaryzacji są miarą powszechności nauczania.

Współczynnik skolaryzacji brutto jest to relacja liczby osób uczących się (stan na początku roku szkolnego) na danym poziomie kształcenia (niezależnie od wieku) do liczby ludności (stan w dniu 31 grudnia) w grupie wieku określonej jako odpowiadająca temu poziomowi nauczania.

17. **Rehabilitation and education centres** are facilities enabling children and youth with a severe intellectual disability to fulfill their schooling obligation through participating in rehabilitation and education classes.

18. Boarding schools, dormitories, dayrooms, canteens and students' dormitories, etc. are organised within school and outside school care.

Boarding schools are care and educational facilities designated for youth attending general and vocational schools located outside their place of permanent residence. The task of the boarding school is to provide accommodation, full board, conditions for learning and rest, as well as constant care. Interschool facilities serving as boarding schools are called **dormitories**.

The task of **extracurricular education** is to provide children and youth with conditions for development of interests and aptitudes, as well as rest and recreation in their leisure time. Extracurricular education facilities include: youth centres, youth cultural centres, extracurricular interest groups, interschool sport centres and other public and non-public establishments.

19. Teachers

- 1) The data on teachers relate to the teachers (including religion teachers) employed to implement compulsory educational activities, i.e. excluding day-room teachers and librarians conducting only extracurricular activities, etc.
- 2) The data on the number of teachers are given in full-time equivalents for full-time and part-time employed teachers. Only the part-time job related to teaching is included (excluding the form tutor's duties, conducting extracurricular activities, managerial functions, etc.) Data on teachers' employment may not sum up due to rounding.

20. Enrollment rates are a measure of access to education.

Gross enrollment rate – the ratio of the number of pupils or students (as of the beginning of the school year) at a given level of education (regardless of age) to the population (as of 31 December) in the age group defined as corresponding to this level of education.

Net enrollment rate – the ratio of the number of pupils or students in a given age group (as of the beginning of the school year) at a given level of education to the population (as of 31 December) in the age group defined as corresponding to this level of education.

Współczynnik skolaryzacji netto jest to relacja liczby osób uczących się (stan na początku roku szkolnego) na danym poziomie kształcenia (w danej grupie wieku) do liczby ludności (stan w dniu 31 grudnia) w grupie wieku określonej jako odpowiadająca temu poziomowi nauczania.

SZKOLNICTWO WYŻSZE

1. System szkolnictwa wyższego w Polsce funkcjonuje zgodnie z ustawą z dnia 20 lipca 2018 r. – Prawo o szkolnictwie wyższym i nauce (Dz. U. z 2024 r. poz. 1571).
2. Uczelnie mogą być **publiczne lub niepubliczne**; uczelnie niepubliczne tworzone są na podstawie zezwolenia Ministra Nauki i Szkolnictwa Wyższego.
3. W polskim systemie szkolnictwa wyższego istnieje podział uczelni na akademickie i zawodowe. System ten obejmuje studia:
 - 1) **pierwszego stopnia (licencjackie i inżynierskie)** – forma kształcenia, na którą są przyjmowani kandydaci posiadający świadectwo dojrzałości, kończąca się uzyskaniem kwalifikacji pierwszego stopnia;
 - 2) **drugiego stopnia (uzupełniające studia magisterskie)** – forma kształcenia, na którą są przyjmowani kandydaci posiadający co najmniej kwalifikacje pierwszego stopnia, kończąca się uzyskaniem kwalifikacji drugiego stopnia;
 - 3) **jednolite magisterskie** – forma kształcenia, na którą są przyjmowani kandydaci posiadający świadectwo dojrzałości, kończąca się uzyskaniem kwalifikacji drugiego stopnia;
 - 4) **studia doktoranckie** – studia przygotowujące do uzyskania stopnia naukowego doktora, prowadzone przez uprawnioną jednostkę organizacyjną uczelni, instytut naukowy Polskiej Akademii Nauk (PAN), instytut badawczy lub międzynarodowy instytut naukowy działający na terytorium Rzeczypospolitej Polskiej utworzony na podstawie odrębnych przepisów, na które są przyjmowani kandydaci posiadający kwalifikacje drugiego stopnia, kończące się uzyskaniem kwalifikacji trzeciego stopnia. Funkcjonują do 31 grudnia 2024 r.;
 - 5) **szkoła doktorska** – zorganizowana forma kształcenia doktorantów, prowadzona przez uprawnione uczelnie i instytuty w co najmniej dwóch dyscyplinach funkcjonująca od roku akademickiego 2019/20. Kształcenie doktoranta przygotowuje do uzyskania stopnia doktora i kończy się złożeniem rozprawy doktorskiej;
 - 6) **podyplomowe** – forma kształcenia, na którą są przyjmowani kandydaci posiadający kwalifikacje co najmniej pierwszego stopnia, prowadzone m.in. w uczelni, instytucie naukowym Polskiej Akademii Nauk, kończąca się uzyskaniem kwalifikacji podyplomowych.

HIGHER EDUCATION INSTITUTIONS

1. The higher education system in Poland functions according to the Higher Education and Science Act of 20th July 2018 (Journal of Laws 2024 item 1571).
2. Tertiary education can be **public or non-public**; non-public higher education institutions are established on the basis of a permission of the Minister of Science and Higher Education.
3. In the education system in Poland, higher education institutions are divided into university-type and non-university-type higher education institutions. The higher education system covers:
 - 1) **first-cycle programmes (Bachelor's and Engineer's studies)** – a stage of learning open to holders of the secondary school matriculation certificate, which leads upon successful completion to the award of a first-cycle qualification;
 - 2) **second-cycle programmes (supplementary Master's studies)** – a stage of learning open to holders of a minimum first-cycle qualification, which leads upon successful completion to the award of a second-cycle qualification;
 - 3) **long-cycle programmes** – a stage of learning open to holders of the secondary school matriculation certificate and leading upon successful completion to the award of a second-cycle qualification;
 - 4) **doctoral programmes** – third-cycle programmes preparing for a doctoral degree, open to holders of a second-cycle qualification and leading upon successful completion to the award of a third-cycle qualification conferred by an authorised academic unit of a higher education institution, scientific institute of the Polish Academy of Sciences, a research institute or an international scientific institute established under separate legislation and active on the territory of the Republic of Poland. Doctoral programmes operated until 31 December 2024;
 - 5) **doctoral school** – an organised form of doctoral education, provided by authorised higher education institutions and institutes in at least two disciplines, operating since the 2019/20 academic year. The education prepares students for a doctoral degree and ends upon submitting the doctoral dissertation;
 - 6) **non-degree postgraduate programmes** – a level of education open to holders of a minimum first-cycle qualification and provided by, i.a., a higher education institution, scientific institute of the Polish Academy of Sciences, leading to the award of postgraduate qualifications.

4. Uczelnie realizują kształcenie w systemie studiów **stacjonarnych i niestacjonarnych**.
Studia stacjonarne – forma studiów wyższych, w której co najmniej połowa programu kształcenia jest realizowana w postaci zajęć dydaktycznych wymagających bezpośredniego udziału nauczycieli akademickich i studentów.
Studia niestacjonarne – inna niż stacjonarna forma studiów wyższych, wskazana przez senat uczelni.
 5. **Studia wyższe** – studia prowadzone przez uczelnię posiadającą uprawnienia do ich prowadzenia, kończące się uzyskaniem odpowiedniego tytułu zawodowego (licencjata, inżyniera, magistra, magistra inżyniera lub równorzędnego).
 6. **Studenci uczelni** – osoby wpisane do ewidencji studentów w uczelniach łącznie ze studentami korzystającymi z urlopów dziekańskich. Dane o studentach pierwszego roku dotyczą studentów studiów jednolitych magisterskich oraz pierwszego stopnia: inżynierskich i licencjackich (bez studiów drugiego stopnia). Słuchacze studiów podyplomowych i doktoranci tworzą odrębne zbiorowości.
 7. **Studentów** wykazano tyle razy, na ilu kierunkach studiowali w danej uczelni według stanu w dniu 31 grudnia. Jeżeli **absolwent** w roku akademickim ukończył dwa i więcej kierunków studiów, to również został wykazany wielokrotnie (w danej uczelni).
 8. **Absolwenci uczelni** – osoby, które uzyskały dyplomy stwierdzające ukończenie studiów wyższych. Absolwenci wykazani są według stanu z poprzedniego roku akademickiego. Absolwenci studiów magisterskich (jednolitych i drugiego stopnia) uzyskują tytuły magistra (w zależności od kierunku studiów): magistra ekonomii, magistra filologii itd., lekarza medycyny, lekarza stomatologa, lekarza weterynarii. Absolwenci studiów pierwszego stopnia uzyskują (w zależności od kierunków studiów) tytuł zawodu inżyniera lub licencjata.
 9. **Cudzoziemcy** studenci/słuchacze/doktoranci/nauczyciele akademicki – osoby nieposiadające polskiego obywatelstwa, wykazywani są według kraju pochodzenia.
 10. Dane obejmują cudzoziemców studiujących w Polsce. Nie obejmują Polaków studiujących na zagranicznych uczelniach.
 Informacje o studentach cudzoziemcach ogółem dotyczą studentów cudzoziemców, którzy planują studiować w Polsce przynajmniej rok akademicki.
 11. Dane o **studiach doktoranckich** dotyczą uczelni oraz instytutów naukowych PAN.
4. Tertiary education consists of **full-time** and **part-time programmes**.
Full-time programmes – a mode of study where in a minimum half of the study programme comprises courses which require direct participation of academic staff and students.
Part-time programmes – a mode of study other than full-time, as specified by the senate of a higher education institution.
 5. **Higher education studies** – studies conducted by a university authorized to conduct them, ending with obtaining an appropriate professional title (bachelor's degree, engineer's degree, master's degree, master of engineering or equivalent).
 6. **Students of higher education institutions** – people registered as students in higher education institutions, together with students who were on academic leave. The data on first-year students concern only the students of long-cycle programmes and first-cycle – Engineering and Bachelor programmes (excluding second-cycle programmes). The students of postgraduate and doctoral studies are separate groups.
 7. **Students** are listed as many times as many courses they are enrolled in a given higher education institution, as of 31st December. If a **graduate** completed two or more courses in the academic year (in a given higher education institution), he was also listed accordingly.
 8. **Graduates of higher education institutions** – people who obtained higher education diplomas. Graduates are shown as of the previous academic year. Graduates of Master's studies (second-cycle and long-cycle programmes) are granted the Master's degree (depending on the field of education): in economics, philology, etc. and graduates of medical faculties: general practitioner, dentist, veterinarian. Graduates of first-cycle programmes obtain (depending on the field of education) the Engineer's or Bachelor's degree.
 9. **Foreign** students/postgraduate students/doctoral students/academic teachers – persons who do not hold Polish citizenship.
 10. Data include foreigners studying in Poland and do not include Poles studying abroad.
 Information on foreign students concerns persons who plan studying in Poland for at least one academic year.
 11. Data on **doctoral programmes** concern higher education institutions and the scientific institutes of the Polish Academy of Sciences.

12. **Doktoraty poza studiami doktoranckimi** – forma zdobycia stopnia naukowego doktora w drodze przewodu doktorskiego wszczętego na wniosek osoby ubiegającej się o nadanie stopnia bez odbycia studiów doktoranckich.
13. Na pomoc materialną studenta/doktoranta składa się:
- **stypendium** – socjalne, specjalne dla osób niepełnosprawnych, rektora dla najlepszych studentów, dla najlepszych doktorantów;
 - **zapomoga** – doraźna pomoc finansowa dla studenta lub doktoranta, który z przyczyn losowych znalazł się przejściowo w trudnej sytuacji materialnej; może być przyznana na wniosek zainteresowanego nie częściej niż dwa razy w roku akademickim;
 - **zakwaterowanie w domu studenckim uczelni, wyżywienie w stołówce studenckiej.**
14. **Stypendia** w ramach pomocy materialnej dla studentów i doktorantów wykazano według stanu w dniu 31 grudnia.
15. **Nauczyciele akademicy** w uczelni – pracownicy naukowo-dydaktyczni, naukowci, dydaktyczni, dyplomowani bibliotekarze oraz dyplomowani pracownicy dokumentacji i informacji naukowej. Pracownicy naukowo-dydaktyczni i naukowci są zatrudniani na stanowiskach: profesora zwyczajnego, nadzwyczajnego, wizytującego oraz adiunkta i asystenta. Pracownicy dydaktyczni są zatrudnieni na stanowiskach: starszego wykładowcy, wykładowcy, lektora lub instruktora.
16. **Nauczyciele akademicy** wykazywani są jako pełnozatrudnieni lub niepełnozatrudnieni (w przeliczeniu na pełne etaty), przy czym nauczyciele zatrudnieni w pełnym wymiarze godzin w więcej niż jednej szkole wykazani zostali w każdym miejscu pracy. Dane dotyczące nauczycieli akademickich „pozostałych” obejmują pracowników dydaktycznych zatrudnionych na stanowiskach: starszego wykładowcy, wykładowcy, lektora, instruktora. Nauczycieli akademickich wykazano według stanu w dniu 31 grudnia.
- Dane dotyczą wyłącznie nauczycieli akademickich zatrudnionych na podstawie umowy o pracę (z wyłączeniem pracujących na podstawie umów cywilnoprawnych).
17. **Prezentowane informacje** o uczelniach od roku akademickiego 2017/18, z wyjątkiem danych o części uczelni prowadzonych przez kościoły i inne związki wyznaniowe opracowano na podstawie Zintegrowanego Systemu Informacji o Nauce i Szkolnictwie Wyższym POL-on administrowanego przez Ministerstwo Edukacji i Nauki.
12. **Ph.D. degree outside doctoral programmes** – a way to acquire a doctor's degree through Ph.D. degree procedure launched at the request of the person applying for the conferment of Ph.D. degree without completing doctoral studies.
13. Financial assistance for student/doctoral student consists of:
- **grant and scholarship** – social, special for persons with disabilities, rector's scholarship for the best students, for the best doctoral students;
 - **financial aid** – temporary financial assistance for a student or doctoral student who, for reasons beyond their control, finds themselves in a temporary financial hardship; it may be granted at the request of the interested party no more than twice per academic year;
 - **accommodation in a student dormitory of higher education institution, meals in a student canteen.**
14. **Grants** and scholarships under financial support for students, including doctoral students, are shown as of 31st December.
15. **Academic teachers** in a higher education institution are research and teaching personnel, teaching personnel, research personnel, certified librarians and certified personnel dealing with scientific documentation and information. Research and teaching and teaching personnel is employed as: professor, associate professor, visiting professor, assistant professor and assistant lecturer. Teaching employees are employed as: senior lecturer, lecturer, foreign language instructor or instructor.
16. **Academic teachers** are shown as full-time or part-time employed (converted into full-time equivalents), whereas teachers employed full-time in more than one school were shown in every workplace. Data on "other" academic teachers include teaching personnel employed as: senior lecturer, lecturer, foreign language instructor, instructor. Academic teachers are shown as of 31st December.
- The data apply only to teachers employed under a contract of employment (excluding civil law contracts).
17. **The presented information**, since the 2017/18 academic year, data on higher education institutions, except for the data on some higher schools run by churches and other religious associations, have been compiled on the basis of POL-on, the Integrated System of Information on Science and Higher Education, administered by the Ministry of Education and Science.

Szczegółowe informacje metodologiczne oraz pojęcia statystyczne opublikowane zostały w poniższych opracowaniach:

[Bank Danych Lokalnych](#)

[Oświata i wychowanie w roku szkolnym 2024/2025](#)

[Szkolnictwo wyższe i jego finanse w 2024 r.](#)

Detailed methodological information and statistical concepts have been published in the following elaborations:

[Local Data Bank](#)

[Education in the 2024/2025 school year](#)

[Higher education and its finance in 2024](#)