



URZĄD STATYSTYCZNY W OLSZTYNIE
ul. Kościuszki 78/82, 10-959 Olsztyn



Kontakt: e-mail: sekretariatUSOls@stat.gov.pl
tel. 89 524 36 66
faks 89 524 36 67

Internet: www.stat.gov.pl/olsz



KOMUNIKAT O SYTUACJI SPOŁECZNO-GOSPODARCZEJ WOJEWÓDZTWA WARMIŃSKO-MAZURSKIEGO W PAŹDZIERNIKU 2013 R.

Nr 10/2013

opublikowany 29.11.2013

- Przeciętne zatrudnienie w sektorze przedsiębiorstw w październiku 2013 r. było takie jak przed miesiącem oraz niższe niż przed rokiem.
- W końcu października br. liczba bezrobotnych była wyższa od notowanej w poprzednim miesiącu i w październiku ub. roku. Stopa bezrobocia rejestrowanego wyniosła 20,6% i wzrosła w porównaniu do września br., była także wyższa niż rok temu.
- Przeciętne miesięczne wynagrodzenie brutto w sektorze przedsiębiorstw w październiku br. wzrosło w stosunku do poprzedniego miesiąca, jak i w porównaniu do października ub. roku.
- Ceny żywca rzeźnego wołowego i drobiowego oraz mleka w skupie były wyższe niż przed rokiem, a zbóż i żywca rzeźnego wieprzowego niższe. Ceny targowiskowe ziemniaków jadalnych i prosiąt na chów były wyższe w porównaniu z październikiem 2012 r., a zbóż i żywca wieprzowego niższe. W skali miesiąca wzrosły ceny skupu zbóż, żywca rzeźnego wołowego i mleka, a spadły ceny żywca rzeźnego wieprzowego i drobiowego. W porównaniu z wrześniem 2013 r. na targowiskach odnotowano wzrost cen żyta, prosięcia na chów i żywca wieprzowego oraz spadek cen pszenicy, jęczmienia, owsa i ziemniaków jadalnych. Polepszyły się uwarunkowania chowu trzody chlewnej.
- Produkcja sprzedana przemysłu kształtowała się na poziomie wyższym niż przed rokiem (o 3,9%). Produkcja budowlano-montażowa spadła o 5,4% w stosunku do ub. roku.
- Liczba oddanych do użytkowania mieszkań była mniejsza niż w październiku ub. roku (o 41,8%). Mieszkania przekazali: inwestorzy indywidualni, budujący mieszkania na sprzedaż lub wynajem i budownictwo zakładowe.
- W porównaniu z październikiem ub. roku wystąpił wzrost sprzedaży detalicznej (o 3,1%) i spadek hurtowej (o 23,5%).
- W okresie styczeń–wrzesień 2013 r. wyniki finansowe przedsiębiorstw były korzystniejsze od uzyskanych rok wcześniej. Poprawiły się także podstawowe wskaźniki ekonomiczno-finansowe.
- Nakłady inwestycyjne poniesione przez przedsiębiorstwa w okresie I–IX 2013 r. były niższe w porównaniu do tego samego okresu 2012 r. o 17,3%. Niższa niż w analogicznym okresie 2012 r. była wartość kosztorysowa inwestycji rozpoczętych (o 58,6%).

Rynek pracy.....	4
Wynagrodzenia	7
Ceny detaliczne	9
Rolnictwo	10
Przemysł i budownictwo	14
Budownictwo mieszkaniowe	16
Rynek wewnętrzny.....	18
Wyniki finansowe przedsiębiorstw.....	19
Nakłady inwestycyjne	21
Wybrane dane o województwie warmińsko-mazurskim	23

UWAGI OGÓLNE

Prezentowane w Komunikacie dane:

- o zatrudnieniu, wynagrodzeniach oraz o produkcji sprzedanej przemysłu i budownictwa, produkcji budowlano-montażowej, a także o sprzedaży detalicznej i hurtowej towarów dotyczą podmiotów gospodarczych, w których liczba pracujących przekracza 9 osób; dane uwzględniają zmiany organizacyjne w jednostkach objętych badaniem,
- o sektorze przedsiębiorstw, dotyczą podmiotów prowadzących działalność gospodarczą w zakresie: leśnictwa i pozyskiwania drewna; rybołówstwa w wodach morskich; górnictwa i wydobywania; przetwórstwa przemysłowego; wytwarzania i zaopatrywania w energię elektryczną, gaz, parę wodną, gorącą wodę i powietrze do układów klimatyzacyjnych; dostawy wody; gospodarowania ściekami i odpadami oraz działalności związanej z rekultywacją; budownictwa; handlu hurtowego i detalicznego; naprawy pojazdów samochodowych, włączając motocykle; transportu i gospodarki magazynowej; działalności związanej z zakwaterowaniem i usługami gastronomicznymi; informacji i komunikacji; działalności związanej z obsługą rynku nieruchomości; działalności prawniczej, rachunkowo-księgowej i doradztwa podatkowego, działalności firm centralnych (head offices); doradztwa związanego z zarządzaniem; działalności w zakresie architektury i inżynierii; badań i analiz technicznych; reklamy, badania rynku i opinii publicznej; pozostałej działalności profesjonalnej, naukowej i technicznej; działalności w zakresie usług administrowania i działalności wspierającej; działalności związanej z kulturą, rozrywką i rekreacją; naprawy i konserwacji komputerów i artykułów użytku osobistego i domowego; pozostałej indywidualnej działalności usługowej,
- o cenach detalicznych dotyczą towarów żywnościowych i nieżywnościowych oraz usług, które pochodzą z notowań cen prowadzonych przez ankietatorów w wybranych punktach sprzedaży, w wytypowanych rejonach badania cen; ceny żywności notowane są raz w miesiącu z wyjątkiem owoców i warzyw, w zakresie których notowania cen prowadzone są dwa razy w miesiącu,
- o skupie produktów rolnych obejmują skup od producentów z terenu województwa; ceny podano bez podatku VAT,
- o wynikach finansowych przedsiębiorstw oraz nakładach inwestycyjnych dotyczą podmiotów gospodarczych prowadzących księgi rachunkowe (z wyjątkiem przedsiębiorstw rolnictwa, leśnictwa, łowiectwa i rybactwa, działalności finansowej i ubezpieczeniowej oraz szkół wyższych), w których liczba pracujących przekracza 49 osób.

Dane w ujęciu wartościowym wyrażone są w cenach bieżących i stanowią podstawę dla obliczenia wskaźników struktury. Wskaźniki dynamiki zaprezentowano na podstawie wartości w cenach bieżących, z wyjątkiem przemysłu, dla którego wskaźniki dynamiki podano na podstawie wartości w cenach stałych (średnie ceny bieżące 2010 r.).

Liczby względne (wskaźniki, odsetki) wyliczono na podstawie danych bezwzględnych, wyrażonych z większą dokładnością niż podane w tekście i tablicach.

Dane prezentuje się w układzie Polskiej Klasyfikacji Działalności – PKD 2007.

np.:

skrót	pełna nazwa
	sekcje
wytwarzanie i zaopatrywanie w energię elektryczną, gaz, parę wodną i gorącą wodę	wytwarzanie i zaopatrywanie w energię elektryczną, gaz, parę wodną, gorącą wodę i powietrze do układów klimatyzacyjnych
dostawa wody; gospodarowanie ściekami i odpadami; rekultywacja	dostawa wody; gospodarowanie ściekami i odpadami oraz działalność związana z rekultywacją
handel; naprawa pojazdów samochodowych	handel hurtowy i detaliczny; naprawa pojazdów samochodowych, włączając motocykle
zakwaterowanie i gastronomia	działalność związana z zakwaterowaniem i usługami gastronomicznymi
obsługa rynku nieruchomości	działalność związana z obsługą rynku nieruchomości
administrowanie i działalność wspierająca	działalność w zakresie usług administrowania i działalność wspierająca
	działy
produkcja skór i wyrobów skórzanych	produkcja skór i wyrobów ze skór wyprawionych
produkcja wyrobów z drewna, korka, słomy i wikliny	produkcja wyrobów z drewna, oraz korka z wyłączeniem mebli; produkcja wyrobów ze słomy i materiałów używanych do wyplatania
produkcja wyrobów z metali	produkcja metalowych wyrobów gotowych, z wyłączeniem maszyn i urządzeń
produkcja maszyn i urządzeń	produkcja maszyn i urządzeń, gdzie indziej niesklasyfikowana
produkcja pojazdów samochodowych, przyczep i naczep	produkcja pojazdów samochodowych, przyczep i naczep, z wyłączeniem motocykli
budowa budynków	roboty budowlane związane ze wznoszeniem budynków
budowa obiektów inżynierii lądowej i wodnej	roboty związane z budową obiektów inżynierii lądowej i wodnej

ZNAKI UMOWNE

np.:

Kreska (—) —	zjawisko nie wystąpiło.
Kropka (.) —	zupełny brak informacji albo brak informacji wiarygodnych.
Znak (x) —	wypełnienie pozycji jest niemożliwe lub niecelowe.
Znak (*) —	oznacza, że dane zostały zmienione w stosunku do już opublikowanych.
Znak (Δ) —	oznacza, że nazwy zostały skrócone w stosunku do obowiązującej klasyfikacji.

Dane charakteryzujące województwo warmińsko-mazurskie można również znaleźć w publikacjach statystycznych wydawanych przez US w Olsztynie oraz w publikacjach ogólnopolskich GUS.

Przy publikowaniu danych US prosimy o podanie źródła.

W październiku br. w porównaniu do analogicznego miesiąca ub. roku zaobserwowano spadek przeciętnego zatrudnienia w sektorze przedsiębiorstw przy jednoczesnym wzroście liczby bezrobotnych i stopy bezrobocia rejestrowanego.

Przeciętne zatrudnienie w sektorze przedsiębiorstw w październiku br. ukształtowało się na poziomie 136,0 tys. osób, tj. o 0,3% niższym niż przed rokiem (w październiku ub. roku – spadek o 1,1%).

W porównaniu do października ub. roku zatrudnienie zmalało m.in. w budownictwie (o 9,5%), pozostałej działalności usługowej (o 9,4%) oraz handlu; naprawie pojazdów samochodowych (o 5,3%). W ujęciu rocznym wzrost zatrudnienia nastąpił m.in. w informacji i komunikacji (o 2,5%) oraz transporcie i gospodarce magazynowej (o 1,7%).

Przeciętne zatrudnienie w sektorze przedsiębiorstw kształtowało się następująco:

Wyszczególnienie	X 2013		I-X 2013	
	w tys.	X 2012 = 100	w tys.	I-X 2012 = 100
O g ó ł e m	136,0	99,7	136,0	98,8
w tym:				
Przemysł	76,6	98,0	76,0	97,0
w tym przetwórstwo przemysłowe	69,9	97,8	69,4	96,6
Budownictwo	12,8	90,5	12,8	85,3
Handel; naprawa pojazdów samochodowych	19,7	94,7	19,8	94,8
Transport i gospodarka magazynowa	5,0	101,7	5,0	101,0
Zakwaterowanie i gastronomia	2,7	97,0	2,8	96,0
Informacja i komunikacja	1,0	102,5	0,9	105,1
Obsługa rynku nieruchomości	2,3	97,0	2,3	97,5
Działalność profesjonalna, naukowa i techniczna ^a	2,0	96,1	2,0	95,3

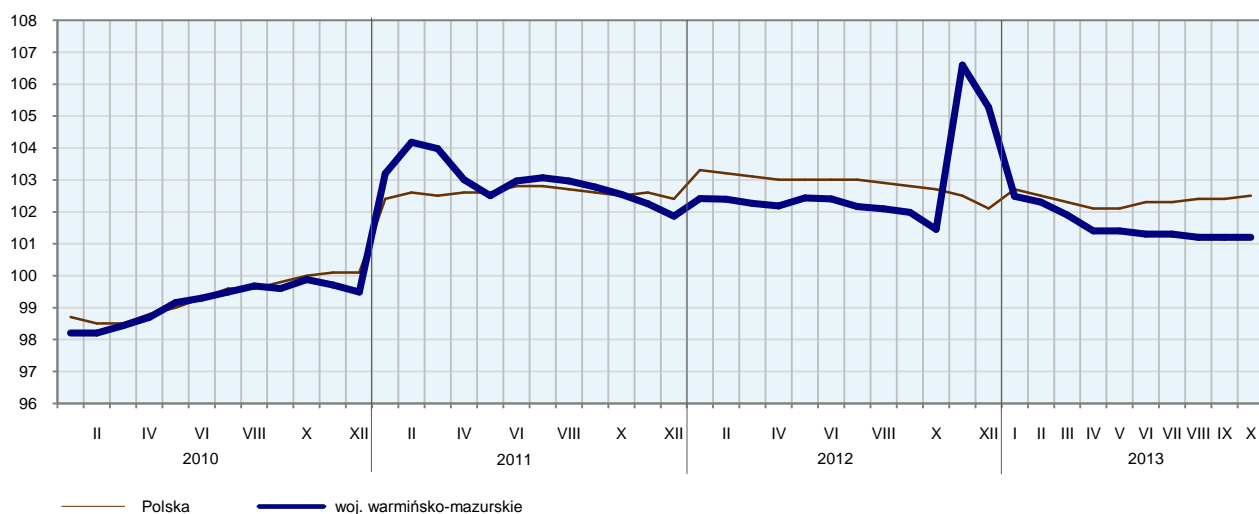
^a Nie obejmuje działów: Badania naukowe i prace rozwojowe oraz Działalność weterynaryjna.

W porównaniu do września 2013 r. przeciętne zatrudnienie w sektorze przedsiębiorstw nie zmieniło się, jednak zaobserwowano spadek m.in. w zakwaterowaniu i gastronomii (o 2,1%) oraz działalności związanej z kulturą, rozrywką i rekreacją (o 1,1%). Wzrost natomiast wystąpił m.in. w informacji i komunikacji (o 0,8%).

W okresie styczeń–październik 2013 r. przeciętne zatrudnienie w sektorze przedsiębiorstw ukształtowało się na poziomie 136,0 tys. osób i było niższe (o 1,2%) niż w analogicznym okresie 2012 r. W skali roku zmalało zatrudnienie m.in. w budownictwie (o 14,7%), pozostałej działalności usługowej (o 8,8%) oraz handlu; naprawie pojazdów samochodowych (o 5,2%), wzrosło natomiast m.in. w informacji i komunikacji (o 5,1%) oraz transporcie i gospodarce magazynowej (o 1,0%).

DYNAMIKA PRZECIĘTNEGO ZATRUDNIENIA W SEKTORZE PRZEDSIĘBIORSTW

(przeciętna miesięczna 2010 = 100)



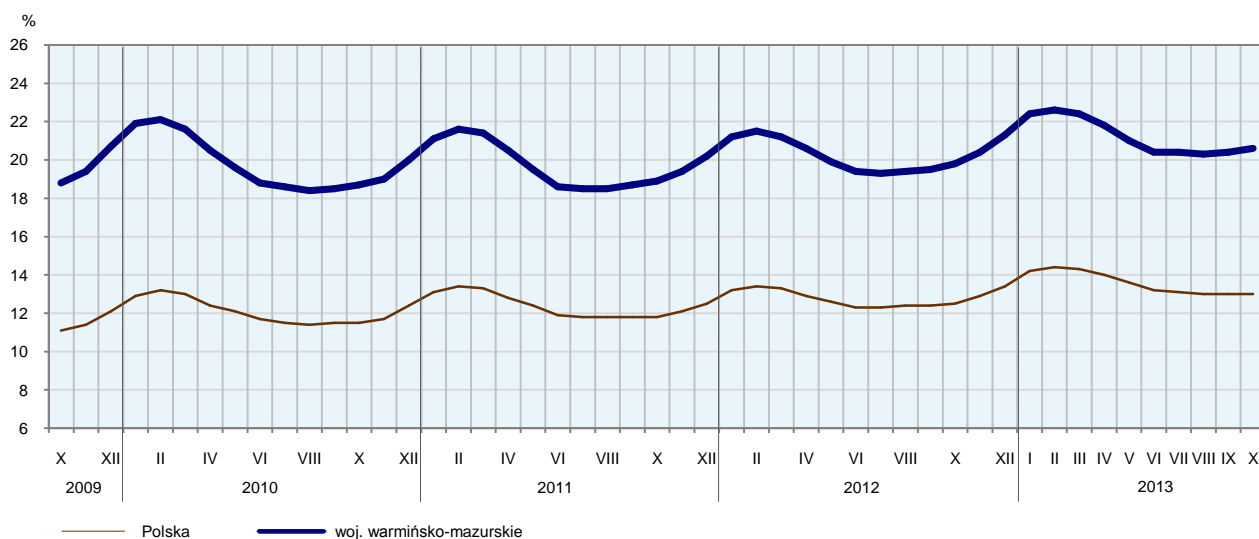
W końcu października br. liczba **bezrobotnych zarejestrowanych** w urzędach pracy wyniosła 108,9 tys. osób i była wyższa o 1,3 tys. osób (tj. o 1,2%) niż w poprzednim miesiącu i o 4,1 tys. osób (tj. o 3,9%) wyższa niż w październiku ub. roku. Kobiety stanowiły 53,0% ogółu zarejestrowanych bezrobotnych (przed rokiem 53,8%).

Liczba bezrobotnych i stopa bezrobocia kształtowały się następująco:

Wyszczególnienie	X 2012	2013	
		IX	X
Bezrobotni zarejestrowani (stan w końcu miesiąca) w tys.	104,8	107,6	108,9
Bezrobotni nowo zarejestrowani (w ciągu miesiąca) w tys.	14,5	13,3	13,8
Bezrobotni wyrejestrowani (w ciągu miesiąca) w tys.	12,4	12,8	12,5
Stopa bezrobocia rejestrowanego (stan w końcu miesiąca) w %..	19,8	20,4	20,6

STOPA BEZROBOCIA REJESTROWANEGO

Stan w końcu miesiąca

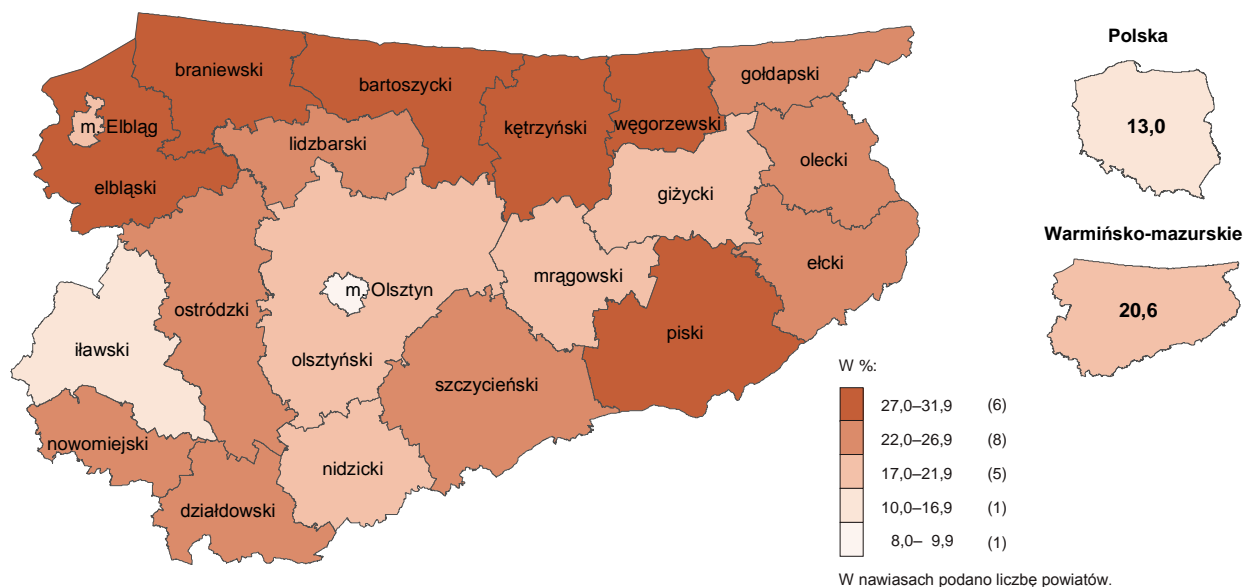


W październiku 2013 r. **stopa bezrobocia rejestrowanego** ukształtowała się na poziomie 20,6% i była wyższa o 0,2 p. proc. niż przed miesiącem oraz o 0,8 p. proc. wyższa niż przed rokiem. Stopa bezrobocia w województwie była nadal najwyższa w kraju.

Do powiatów o najwyższej stopie bezrobocia należały braniewski (31,9%, wobec 29,1% w październiku ub. roku), piski (31,3%, wobec odpowiednio 30,8%), bartoszycki (29,3%, wobec odpowiednio 28,6%), elbląski (28,8% wobec odpowiednio 26,6%) i kętrzyński (28,8%, wobec odpowiednio 27,1%), a o najniższej – Olsztyn (8,0%, wobec odpowiednio 7,7%).

STOPA BEZROBOCIA REJESTROWANEGO WEDŁUG POWIATÓW W 2013 R.

Stan w końcu października



W październiku 2013 r. w urzędach pracy **zarejestrowano** 13,8 tys. osób bezrobotnych, tj. o 4,0% więcej niż przed miesiącem i o 4,6% mniej niż przed rokiem. Udział osób rejestrujących się po raz kolejny w liczbie osób nowo zarejestrowanych ogółem wzrósł w stosunku do października ub. roku (o 1,9 p. proc. do 84,3%). Zmniejszył się udział osób dotychczas niepracujących (o 1,5 p. proc. do 18,7%).

Stopa napływu bezrobotnych do urzędów pracy (tj. stosunek nowo zarejestrowanych do liczby aktywnych zawodowo) wyniosła 2,6.

W październiku br. z ewidencji bezrobotnych **wyrejestrowano** 12,5 tys. osób, tj. mniej o 2,2% niż we wrześniu br. i o 0,4% więcej niż rok temu. Z tytułu podjęcia pracy (główniej przyczyny wyrejestrowania) z rejestru bezrobotnych wyłączono 6,1 tys. osób (przed rokiem 5,3 tys.). Udział tej kategorii osób w ogólnej liczbie wyrejestrowanych wzrósł o 6,3 p. proc. w porównaniu z październikiem 2012 r. (do 49,0%). Spośród osób wykreślonych z ewidencji zmniejszył się odsetek osób, które rozpoczęły szkolenie lub staż u pracodawcy (o 6,4 p. proc. do 5,2%), zwiększył się natomiast odsetek osób, które utraciły status bezrobotnego w wyniku niepotwierdzenia gotowości do podjęcia pracy (o 0,2 p. proc. do 26,5%).

W końcu października br. **bez prawa do zasiłku** pozostawało 90,9 tys. bezrobotnych, a ich udział w liczbie bezrobotnych ogółem zwiększył się w porównaniu z rokiem ubiegłym (o 2,3 p. proc. do 83,5%).

Bezrobotni będący **w szczególnej sytuacji na rynku pracy** w końcu października br. stanowili 92,9% ogółu bezrobotnych (przed rokiem 92,2%). Do bezrobotnych w szczególnej sytuacji na rynku pracy zaliczane są m.in. osoby długotrwale bezrobotne, których udział w liczbie zarejestrowanych ogółem zwiększył się w skali roku (o 1,5 p. proc. do 54,3%). Zwiększył się także udział osób powyżej 50 roku życia (o 2,1 p. proc. do 23,2%) oraz osób bez kwalifikacji zawodowych (o 1,2 p. proc. odpowiednio do 30,1%). Zmniejszył się natomiast udział osób bezrobotnych do 25 roku życia (o 1,6 p. proc. do 19,4%) oraz osób bez doświadczenia zawodowego (o 0,6 p. proc. odpowiednio do 23,4%).

W porównaniu do października ub. roku wzrosła liczba bezrobotnych w większości wymienionych kategorii m.in. osób po 50 roku życia (o 14,2%), niepełnosprawnych (o 10,4%), osób samotnie wychowujących co najmniej jedno dziecko w wieku do 18 roku życia (o 8,8%) oraz osób bez kwalifikacji zawodowych (o 8,1%).

Wybrane kategorie bezrobotnych w szczególnej sytuacji na rynku pracy kształtowały się następująco:

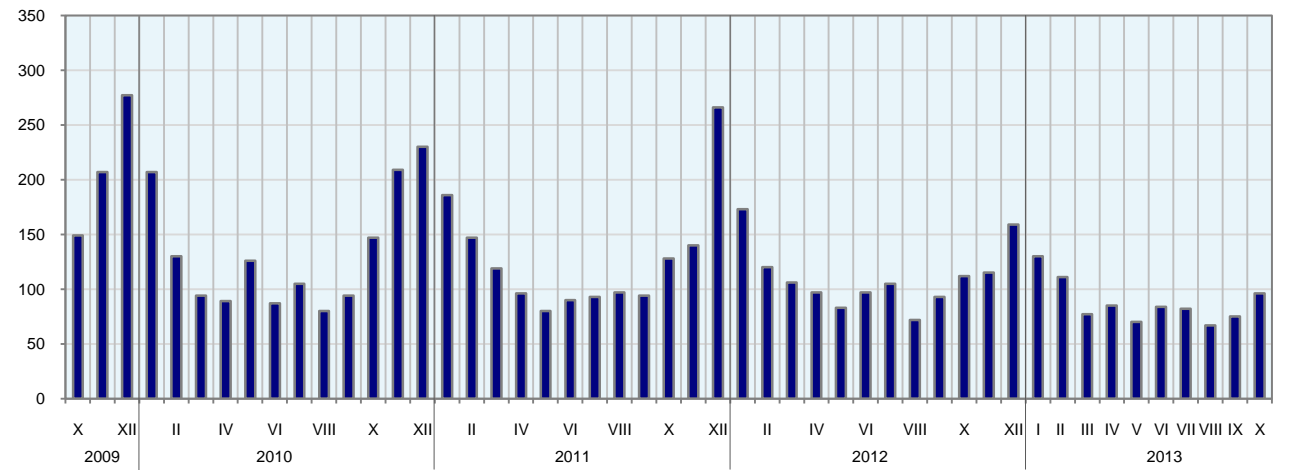
Wyszczególnienie	X 2012	2013	
		IX	X
	w % ogółem		
Do 25 roku życia	21,1	19,5	19,4
Długotrwale ^a	52,8	53,8	54,3
Powyżej 50 roku życia.....	21,1	22,9	23,2
Bez kwalifikacji zawodowych	28,9	30,0	30,1
Samotnie wychowujący co najmniej jedno dziecko w wieku do 18 roku życia.....	11,5	12,0	12,1
Niepełnosprawni	5,4	5,6	5,7

^a Do długotrwale bezrobotnych zalicza się osoby pozostające w rejestrze powiatowego urzędu pracy łącznie przez okres ponad 12 miesięcy w okresie ostatnich 2 lat, z wyłączeniem okresów odbywania stażu i przygotowania zawodowego w miejscu pracy.

W październiku br. do urzędów pracy zgłoszono 3,0 tys. **ofert zatrudnienia**, tj. o 0,4 tys. ofert mniej niż przed miesiącem i o 0,3 tys. ofert mniej niż przed rokiem. W końcu miesiąca na 1 ofertę pracy przypadało 96 bezrobotnych (przed miesiącem 75, przed rokiem 112).

BEZROBOTNI NA 1 OFERTĘ PRACY

Stan w końcu miesiąca



Z danych urzędów pracy wynika, że według stanu w końcu października br. 4 zakłady pracy zapowiedziały zwolnienie w najbliższym czasie 9 pracowników (przed rokiem odpowiednio 12 zakładów, 178 pracowników).

WYNAGRODZENIA

W październiku br. przeciętne miesięczne wynagrodzenie brutto w sektorze przedsiębiorstw wyniosło 3087,18 zł i było o 3,9% wyższe niż w analogicznym okresie ub. roku (przed rokiem wzrost o 3,5%).

W porównaniu do października ub. roku wzrost przeciętnych wynagrodzeń odnotowano m.in. w pozostałej działalności usługowej (o 14,2%), zakwaterowaniu i gastronomii (o 6,2%) oraz przemyśle (po 5,9%). Niższy niż przed rokiem poziom przeciętnych wynagrodzeń zanotowano m.in. w górnictwie i wydobywaniu (o 2,1%).

Przeciętne miesięczne wynagrodzenia brutto w sektorze przedsiębiorstw kształtowały się następująco:

Wyszczególnienie	X 2013		I-X 2013	
	w zł	X 2012 = 100	w zł	I-X 2012 = 100
O g ó ł e m.....	3087,18	103,9	3036,08	102,8
w tym:				
Przemysł	3224,89	105,9	3171,88	104,9
w tym przetwórstwo przemysłowe ..	3182,06	106,1	3131,01	105,2
Budownictwo	3232,68	104,6	3084,30	101,1
Handel; naprawa pojazdów samo- chodowych	2643,21	103,4	2582,25	102,4
Transport i gospodarka magazynowa .	2786,06	101,3	2676,77	100,7
Zakwaterowanie i gastronomia	2603,83	106,2	2543,14	105,9
Informacja i komunikacja	4018,42	102,0	4016,21	102,8
Obsługa rynku nieruchomości	3659,75	103,8	3690,30	103,3
Działalność profesjonalna, naukowa i techniczna ^a	3383,85	105,6	3445,80	101,3

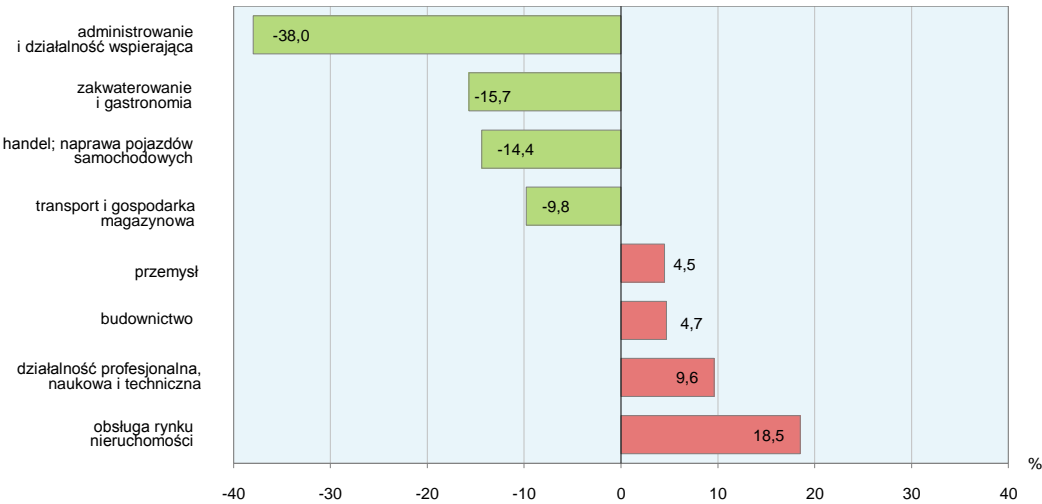
a Nie obejmuje działów: Badania naukowe i prace rozwojowe oraz Działalność weterynaryjna.

W porównaniu do września 2013 r. przeciętne miesięczne wynagrodzenia wzrosły (o 1,4%) m.in. w budownictwie (o 4,8%), działalności profesjonalnej, naukowej i technicznej (o 4,0%) oraz transporcie i gospodarce magazynowej (o 3,9%), zmalały natomiast m.in. w obsłudze rynku nieruchomości (o 6,7%).

ODCHYLENIA WZGLĘDNE PRZECIĘTNYCH MIESIĘCZNYCH WYNAGRODZEŃ BRUTTO

W WYBRANYCH SEKCJACH PKD OD PRZECIĘTNEGO WYNAGRODZENIA W WOJEWÓDZTWIE

W PAŹDZIERNIKU 2013 R.



W październiku br. wyższe wynagrodzenia w odniesieniu do przeciętnego w sektorze przedsiębiorstw otrzymali zatrudnieni m.in. w obsłudze rynku nieruchomości (o 18,5%) oraz działalności profesjonalnej, naukowej i technicznej (o 9,6%).

W okresie styczeń–październik 2013 r. przeciętne miesięczne wynagrodzenie brutto w sektorze przedsiębiorstw ukształtowało się na poziomie 3036,08 zł, tj. o 2,8% wyższym od notowanego w analogicznym

okresie 2012 r. W skali roku najbardziej wzrosły wynagrodzenia m.in. w pozostałej działalności usługowej (o 9,3%) oraz działalności związanej z kulturą, rozrywką i rekreacją (o 4,0%). Zmalało jedynie w górnictwie i wydobywaniu.

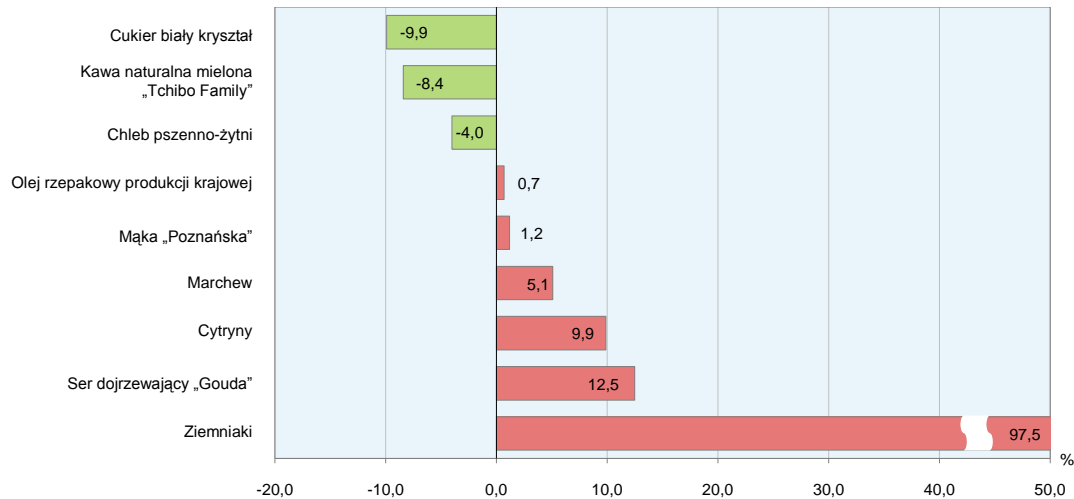
**DYNAMIKA PRZECIĘTNEGO MIESIĘCZNEGO WYNAGRODZENIA BRUTTO
W SEKTORZE PRZEDSIĘBIORSTW**
(przeciętna miesięczna 2010 = 100)



CENY DETALICZNE

Ceny artykułów żywnościowych w październiku br. w porównaniu do analogicznego okresu roku ubiegłego wykazywały zróżnicowane tendencje. Z grupy „pieczywo i produkty zbożowe” najbardziej wzrosła cena bułki pszennej (o 2,4%) i mąki pszennej (o 1,2%). Cena chleba zmniejszyła się o 4,0%, a ryżu o 0,7%.

ZMIANY CEN DETALICZNYCH WYBRANYCH ARTYKUŁÓW ŻYWNÓŚCIOWYCH W PAŹDZIERNIKU 2013 R.
(wzrost/spadek w stosunku do analogicznego okresu roku poprzedniego)



Więcej niż przed rokiem konsumenci płacili za niektóre rodzaje mięsa i wędliny. Największy wzrost odnotowano dla cen mięsa wołowego z kością – rostbef (o 0,9%). Obniżyła się cena mięsa wieprzowego

z kością – schab środkowy (o 1,9%) i wołowego bez kości (o 7,0%). Cena szynki wieprzowej gotowanej wzrosła o 8,0%.

W grupie „mleko i sery” największy wzrost cen dotyczył głównie sera dojrzewającego „Gouda” (o 12,5%), mleka krowiego o zawartości 3,2%–3,5% tłuszczu (o 8,2%) i sera twarogowego (o 5,1%).

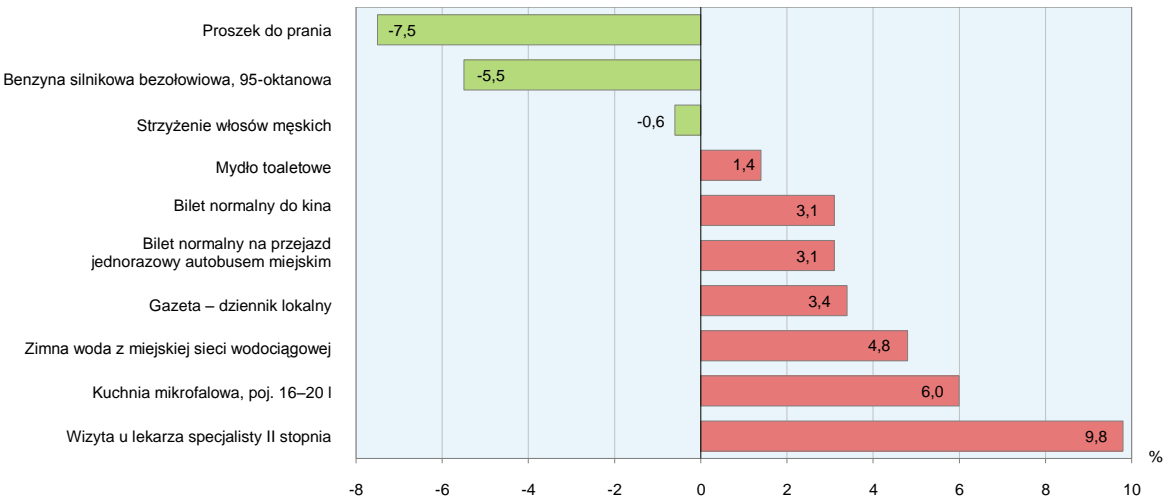
Najwyższy wzrost w grupie „oleje i pozostałe tłuszcze” wykazała cena masła (o 11,9%), margaryny (o 6,2%) i oleju rzepakowego (o 0,7%). W stosunku do poprzedniego roku cena jaj kurzych obniżyła się o 7,5%.

W grupie „owoce i warzywa” w październiku br. w stosunku do analogicznego okresu ub. roku więcej płacono za ziemniaki (o 97,5%), cebulę (o 64,5%) i marchew (o 5,1%).

Cena kawy naturalnej obniżyła się o 8,4%.

**ZMIANY CEN DETALICZNYCH WYBRANYCH ARTYKUŁÓW NIEŻYWNOŚCIOWYCH
I USŁUG KONSUMPCYJNYCH W PAŹDZIERNIKU 2013 R.**

(wzrost/spadek w stosunku do analogicznego okresu roku poprzedniego)



W październiku br. w stosunku do analogicznego okresu ub. roku wzrosły ceny za użytkowanie mieszkania. Zanotowano wzrost opłat za pobranie wody zimnej z sieci wodociągowej (o 4,8%) oraz za podgrzanie wody dla gospodarstwa domowego (o 1,4%).

W październiku br. można było zapłacić mniej za benzynę silnikową bezołowiową 95-oktanową (o 5,5%). Pasażerowie komunikacji miejskiej płacili więcej za bilet normalny na przejazd jednorazowy autobusem miejskim (o 3,1%). Wzrosła cena biletu do kina (o 3,1%).

ROLNICTWO

Na rynku rolnym w październiku br. w porównaniu do analogicznego miesiąca poprzedniego roku przeciętne ceny zbóż w skupie i na targowiskach były niższe. Cena żywca rzeźnego wieprzowego w skupie była niższa niż przed rokiem, a żywca rzeźnego wołowego i drobiowego oraz mleka wyższa. Ceny prosięcia na chów były wyższe, a żywca wieprzowego na targowiskach niższe. W porównaniu z wrześniem 2013 r. wyższe były ceny zbóż w skupie oraz żyta na targowiskach. Ceny skupu żywca rzeźnego wołowego i mleka były wyższe, natomiast żywca rzeźnego wieprzowego i drobiowego niższe. Ceny targowiskowe prosięcia na chów i żywca wieprzowego były wyższe w porównaniu z poprzednim miesiącem, a pszenicy, jęczmienia, owsa i ziemniaków jadalnych niższe. Wskaźnik opłacalności tuczu trzody chlewnej ponownie ukształtował się na poziomie przekraczającym 7,0.

W październiku 2013 r. średnia temperatura powietrza na obszarze województwa warmińsko-mazurskiego wyniosła 9,4°C i była wyższa od średniej z lat 1971–2000 o 1,4°C, przy czym maksymalna temperatura wynio-

sła 18,7°C (Olsztyn), a minimalna minus 3,4°C (Olsztyn). Średnia suma opadów atmosferycznych (35 mm) stanowiła 64% normy z wielolecia¹. Liczba dni z opadami, w zależności od regionu, wyniosła od 8 do 12.

W pierwszych dniach października wystąpiły pierwsze jesienne, niezbyt duże nocne przymrozki. Potem nastąpiło znaczne ocieplenie, które utrzymało się aż do końca miesiąca. Pierwsza połowa miesiąca na ogół bez opadów, w drugiej połowie częste opady o charakterze umiarkowanym. Wysoka temperatura oraz dostateczna wilgotność gleby sprzyjała rozwojowi roślin. Korzystne warunki pogodowe zachęciły niektórych rolników do dodatkowych zasiewów ozimin. Pogoda sprzyjała zbiorom kukurydzy, buraków cukrowych i okopowych pastewnych oraz prowadzeniu orek zimowych.

Skup zbóż^a kształtował się następująco:

Wyszczególnienie	VII–X 2013		X 2013		
	w tys. t	analogiczny okres roku poprzedniego = 100	w tys. t	X 2012 = 100	IX 2013 = 100
Ziarno zbóż podstawowych ^b	329,8	94,6	85,6	158,1	118,5
w tym:					
pszenica.....	212,6	99,0	63,7	170,8	134,5
żyto	46,8	92,8	11,7	149,6	106,4

^a Bez skupu realizowanego przez osoby fizyczne. ^b Obejmuje: pszenicę, żyto, jęczmień, owies i pszenżyto; łącznie z mieszkankami zbożowymi bez ziarna siewnego.

W okresie lipiec–październik 2013 r. **skup zbóż podstawowych** (z mieszkankami zbożowymi, bez ziarna siewnego) był mniejszy o 5,4% niż w tym samym okresie poprzedniego sezonu. Niższy był skup zarówno pszenicy (o 1,0%), jak i żyta (o 7,2%). W październiku br. dostawy zbóż do skupu były większe niż przed miesiącem – łącznie skupiono 85,6 tys. t zbóż, tj. o 18,5% więcej niż we wrześniu br. W porównaniu z październikiem ub. roku odnotowano wzrost podaży zbóż o 58,1%, przy czym pszenicy skupiono więcej o 70,8%, a żyta o 49,6%.

Skup podstawowych produktów zwierzęcych^a kształtował się następująco:

Wyszczególnienie	I–X 2013		X 2013		
	w tys. t	I–X 2012 = 100	w tys. t	X 2012 = 100	IX 2013 = 100
Żywiec rzeźny ^b	237,5	90,0	24,0	102,4	116,6
w tym:					
bydło (bez cieląt).....	10,3	112,6	1,1	136,0	104,2
trzoda chlewna.....	74,1	84,0	7,1	111,9	109,7
drób.....	152,5	91,9	15,8	97,1	121,3
Mleko ^c	642,5	98,0	62,7	103,6	93,7

^a W okresie lipiec–październik bez skupu realizowanego przez osoby fizyczne. ^b Obejmuje bydło, cielęta, trzodę chlewną, owce, konie i drób; w wadze żywej. ^c W milionach litrów.

Od początku br. **skup żywca rzeźnego** (w wadze żywej) był mniejszy o 10,0% niż w tym samym okresie ub. roku. Największy spadek odnotowano w skupie trzody chlewnej, a wzrost w podaży żywca wołowego. Skup drobiu był o 8,1% mniejszy niż w okresie styczeń–październik ub. roku. W październiku br. producenci z województwa warmińsko-mazurskiego dostarczyli do skupu 24,0 tys. t żywca rzeźnego, tj. więcej o 2,4% niż przed rokiem i o 16,6% więcej niż przed miesiącem. Skup żywca wołowego i wieprzowego zwiększył się zarówno w skali miesiąca, jak i roku. Podaż drobiu zmniejszyła się w ujęciu rocznym, a w skali miesiąca zwiększyła się. Skup mleka zwiększył się w skali roku, a zmniejszył w skali miesiąca.

¹ Przeciętne wartości temperatur i opadów obliczono jako średnie arytmetyczne przeciętnych miesięcznych wartości z trzech stacji hydrologiczno-meteorologicznych Instytutu Meteorologii i Gospodarki Wodnej zlokalizowanych w Elblągu, Kętrzynie i Olsztynie.

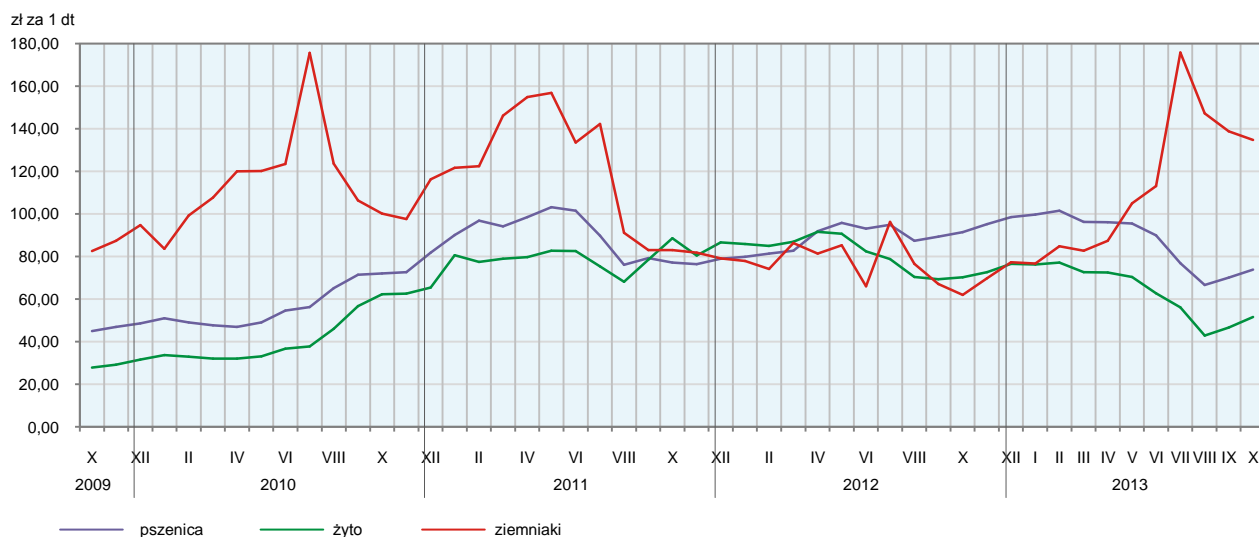
Przeciętne ceny podstawowych produktów rolnych kształtowały się następująco:

Wyszczególnienie	Ceny w skupie					Ceny na targowiskach				
	X 2013			I-X 2013		X 2013			I-X 2013	
	zł	X 2012 = = 100	IX 2013 = = 100	zł	I-X 2012 = = 100	zł	X 2012 = = 100	IX 2013 = = 100	zł	I-X 2012 = = 100
Ziarno zbóż ^a za 1 dt:										
pszenica.....	73,80	80,8	105,5	79,44	90,5	81,65	85,3	94,6	96,41	102,8
żyto	51,48	73,3	110,6	55,75	76,1	60,14	74,8	100,2	70,30	83,1
Ziemniaki ^b za 1 dt.....	29,93	148,4	62,3	68,59	99,7	134,73	217,5	97,1	114,57	148,3
Żywiec reżny za 1 kg wagi żywej:										
w tym:										
bydło (bez cieląt).....	6,29	101,9	104,1	6,13	96,1	.	x	x	.	x
trzoda chlewna.....	5,74	97,2	99,7	5,40	97,5	5,80	99,5	101,8	5,24	92,8
drób.....	5,83	110,6	98,5	5,49	107,5	.	x	x	.	x
Prosię na chów za 1 szt.....	.	x	x	.	x	183,57	101,0	101,2	173,81	100,7
Mleko za 1 hl.....	145,45	121,7	104,1	132,52	110,5	.	x	x	.	x

a W skupie bez ziarna siewnego. *b* Na targowiskach – jadalne.

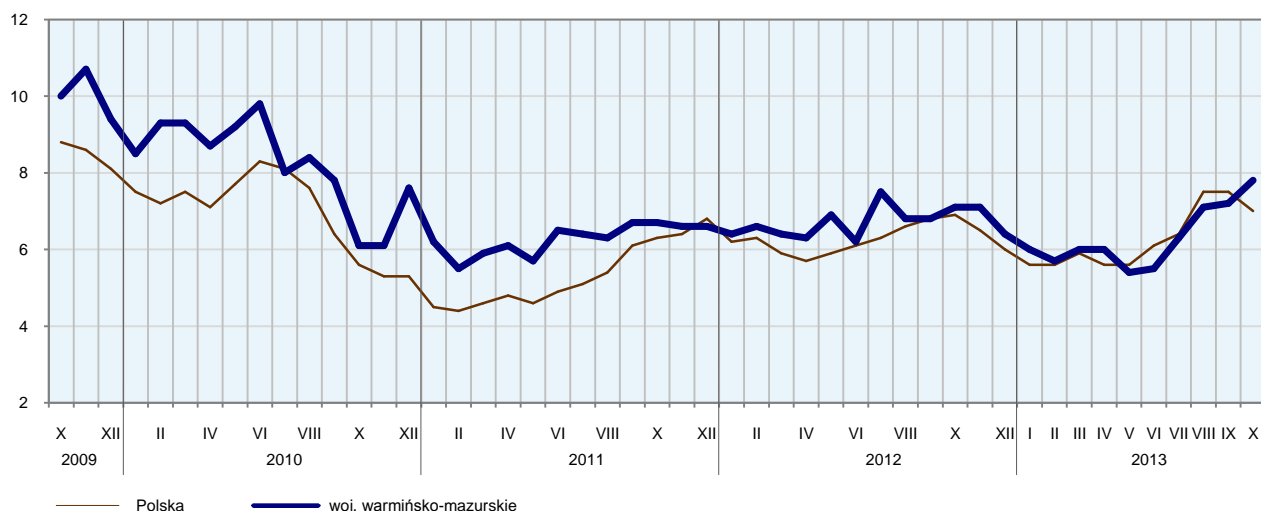
W październiku br., przy wzroście podaży, producenci z województwa warmińsko-mazurskiego uzyskiwali wyższe niż przed miesiącem ceny za dostarczoną do skupu pszenicę (o 5,5%). Także ceny uzyskiwane za żyto były wyższe (o 10,6%). W obrocie targowiskowym spadła cena pszenicy o 5,4%, a żyta wzrosła o 0,2%. Od maja 2013 r. utrzymała się tendencja spadkowa cen skupu pszenicy w porównaniu do analogicznego miesiąca poprzedniego roku. Od września 2012 r. notowano spadek cen skupu żyta w porównaniu do cen ubiegłorocznych. Na targowiskach odnotowano spadek cen pszenicy w porównaniu do analogicznego miesiąca poprzedniego roku. Średnia cena pszenicy w skupie była niższa od ubiegłorocznej o 19,2%, a na targowiskach o 14,7%. Także średnia cena skupu żyta była niższa o 26,7% w porównaniu do analogicznego miesiąca poprzedniego roku, a na targowiskach niższa o 25,2%.

PRZECIĘTNE CENY SKUPU ZBÓŻ I TARGOWISKOWE CENY ZIEMNIAKÓW



W październiku br. w skupie **ziemniaków** zanotowano wzrost cen tego surowca w porównaniu do ubiegłorocznych. Średnio za 1 dt ziemniaków płacono w skupie 29,93 zł, tj. o 48,4% więcej niż w październiku ub. roku. Na targowiskach przeciętna cena ziemniaków jadalnych późnych wyniosła 134,73 zł/dt i w skali roku wzrosła ponad dwukrotnie, a w skali miesiąca obniżyła się o 2,9%.

RELACJA PRZECIĘTNYCH CEN SKUPU ŻYWCA WIEPRZOWEGO DO PRZECIĘTNYCH CEN JĘCZMIENIA NA TARGOWISKACH

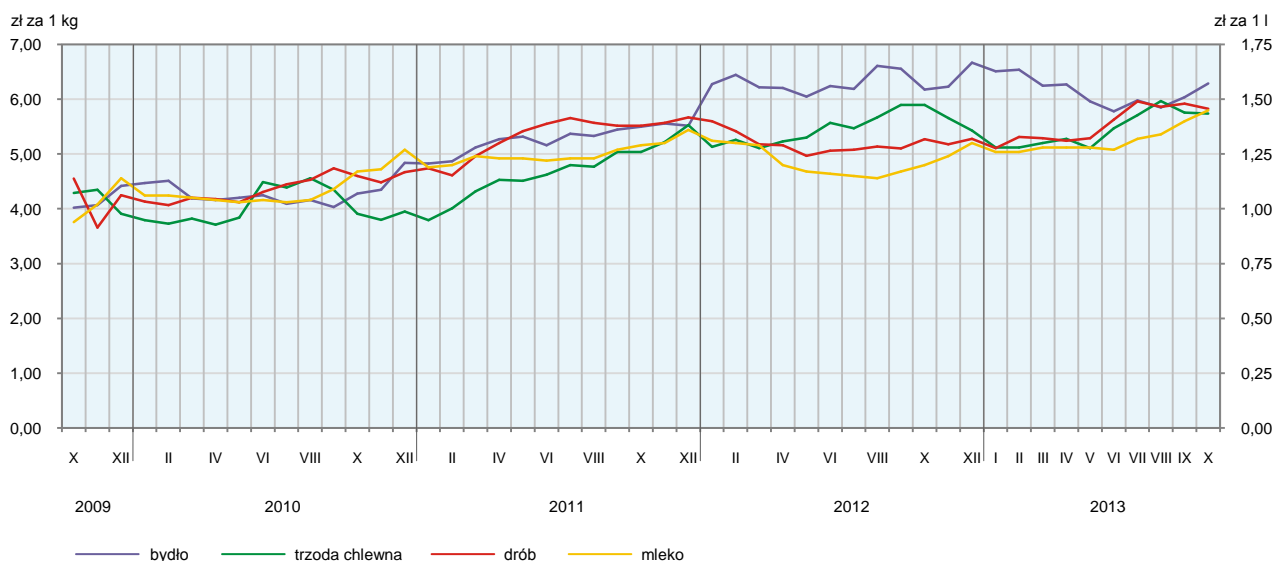


W październiku br. w skali miesiąca odnotowano spadek **cen żywca wieprzowego** w skupie i wzrost cen na targowiskach – w skupie za 1 kg tego surowca płacono 5,74 zł (mniej o 0,3%), a na targowiskach 5,80 zł (więcej o 1,8%). W ujęciu rocznym przeciętne ceny żywca wieprzowego były niższe: w skupie o 2,8% i na targowiskach o 0,5%.

Mniejszy spadek cen żywca wieprzowego w skupie niż cen jęczmienia na targowiskach, skutkował poprawą rentowności produkcji żywca wieprzowego w porównaniu z wrześniem br. W październiku br. cena 1 kg żywca wieprzowego w skupie równoważyła wartość 7,8 kg jęczmienia na targowiskach (przed rokiem wskaźnik wyniósł 7,1). Średnia cena za prosię przeznaczone do dalszego chowu wzrosła w skali miesiąca o 1,2% oraz roku o 1,0% (do 183,57 zł/szt.).

W październiku br. podaż **żywca drobiowego** ukształtowała się na niższym poziomie w porównaniu do roku, a wzrosła w porównaniu do miesiąca. Natomiast cena tego surowca spadła w ujęciu miesięcznym, a w ujęciu rocznym wzrosła. Przeciętna cena skupu drobiu rzeźnego (osiągając poziom 5,83 zł/kg) wzrosła w odniesieniu do października 2012 r. o 10,6%, a w porównaniu z wrześniem br. spadła o 1,5%.

PRZECIĘTNE CENY SKUPU ŻYWCA I MLEKA



W październiku br. przeciętna cena skupu **żywca wołowego** w porównaniu do poprzedniego miesiąca wzrosła o 4,1%, a w porównaniu z październikiem ub. roku wzrosła o 1,9%.

Od początku br. **skup mleka** wyniósł 642,5 mln l i był o 2,0% mniejszy niż w analogicznym okresie 2012 r. Średnia cena tego surowca ukształtowała się na poziomie 132,52 zł za 100 l, tj. o 10,5% wyższym niż przed rokiem. W październiku br. dostawy mleka do skupu były większe w ujęciu rocznym o 3,6%, a w ujęciu miesięcznym mniejsze o 6,3%. Za 100 l mleka płacono średnio 145,45 zł, tj. o 21,7% więcej w porównaniu z październikiem ub. roku i o 4,1% więcej w porównaniu z wrześniem 2013 r.

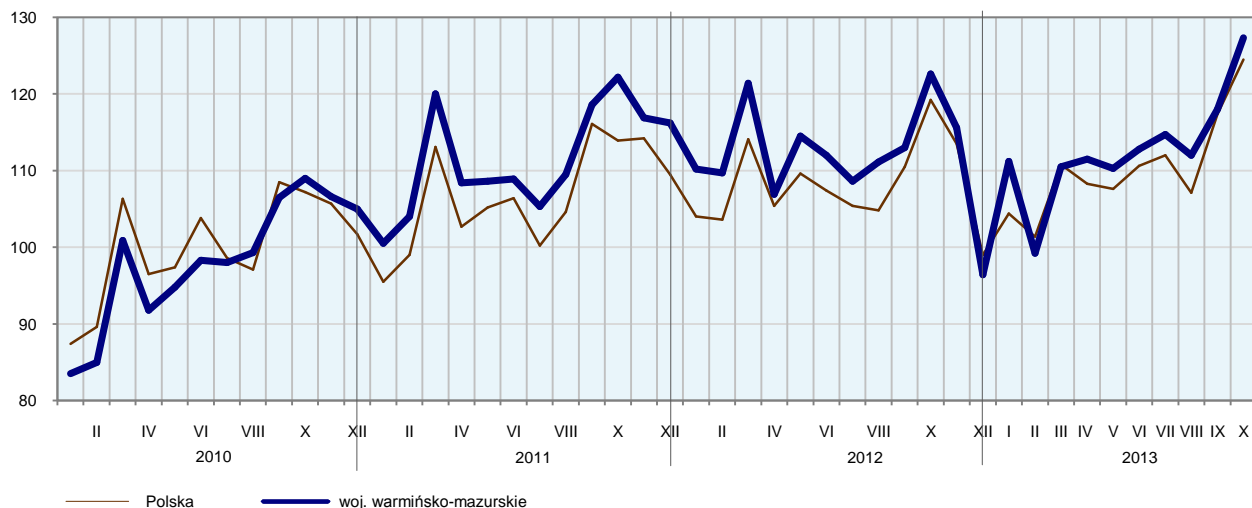
PRZEMYSŁ I BUDOWNICTWO

Produkcja sprzedana przemysłu w październiku br. osiągnęła wartość (w cenach bieżących) 2580,0 mln zł i była (w cenach stałych) o 3,9% wyższa niż w październiku ub. roku i o 8,0% niż przed miesiącem. Wystąpił spadek **produkcji budowlano-montażowej** – w stosunku do ub. roku o 5,4%.

W ujęciu rocznym wzrost produkcji sprzedanej odnotowano w dostawie wody; gospodarowaniu ściekami i odpadami; rekultywacji (o 11,4%), przetwórstwie przemysłowym (o 4,4%) i wytwarzaniu i zaopatrywaniu w energię elektryczną, gaz, parę wodną i gorącą wodę (o 1,5%). Spadek odnotowano w górnictwie i wydobywaniu (o 34,1%).

DYNAMIKA PRODUKCJI SPRZEDANEJ PRZEMYSŁU

(przeciętna miesięczna 2010 = 100; ceny stałe)



Wyższy niż w październiku ub. roku poziom produkcji sprzedanej wystąpił w 22 (spośród 28 występujących w województwie) działach przemysłu, niższy w 6. Wzrost sprzedaży w stosunku do października ub. roku zanotowano m.in. w produkcji: wyrobów z pozostałych mineralnych surowców niemetalicznych (o 14,5%), mebli (o 6,1%), wyrobów z drewna, korka, słomy i wikliny (o 6,0%), wyrobów z metali (o 2,3%). Wzrost sprzedaży wystąpił również w produkcji artykułów spożywczych (o 4,6%), która w październiku br. stanowiła 37,3% produkcji przemysłowej (39,1% przetwórstwa przemysłowego) województwa. Spadek sprzedaży w odniesieniu do października ub. roku odnotowano m.in. w poligrafii i reprodukcji zapisanych nośników informacji (o 11,1%), produkcji pozostałego sprzętu transportowego (o 9,2%).

Dynamika (w cenach stałych) i struktura (w cenach bieżących) produkcji sprzedanej przemysłu kształtowały się następująco:

Wyszczególnienie	X 2013	I–X 2013	
	analogiczny okres roku poprzedniego = 100	w odsetkach	
O g ó ł e m	103,9	98,8	100,0
w tym:			
Górnictwo i wydobywanie.....	65,9	72,2	0,6
Przetwórstwo przemysłowe.....	101,4	98,8	95,3
w tym produkcja:			
artykułów spożywczych.....	104,6	96,1	37,5
wyrobów z drewna, korka, słomy i wikliny.....	106,0	101,9	5,2
wyrobów z pozostałych mineralnych surowców niemetalicznych.....	114,5	101,9	3,4
wyrobów z metali.....	102,3	106,3	6,0
maszyn i urządzeń.....	104,4	78,5	2,6
mebli.....	106,1	103,6	10,1
Wytwarzanie i zaopatrywanie w energię elektryczną, gaz, parę wodną i gorącą wodę.....	101,5	98,0	1,6
Dostawa wody; gospodarowanie ściekami i odpadami; rekultywacja.....	111,4	110,5	2,5

W porównaniu z miesiącem poprzednim produkcja sprzedana w przetwórstwie przemysłowym zwiększyła się o 8,0%. Wydajność pracy w przemyśle, mierzona produkcją sprzedaną na 1 zatrudnionego, w październiku br. wyniosła (w cenach bieżących) 33,7 tys. zł i była (w cenach stałych) o 6,0% wyższa niż przed rokiem, przy spadku przeciętnego zatrudnienia o 2,0% i przeciętnego miesięcznego wynagrodzenia brutto wyższego o 5,9%.

W okresie styczeń–październik 2013 r. produkcja sprzedana przemysłu osiągnęła wartość (w cenach bieżących) 22890,5 mln zł i była (w cenach stałych) o 1,2% niższa niż przed rokiem. W przetwórstwie przemysłowym produkcja sprzedana spadła o 1,2%. Wydajność pracy w przemyśle na 1 zatrudnionego w tym okresie wyniosła (w cenach bieżących) 301,1 tys. zł i była (w cenach stałych) o 1,9% wyższa niż w ub. roku.

Produkcja sprzedana budownictwa (w cenach bieżących) w październiku br. wyniosła 308,8 mln zł. Była o 10,5% niższa niż w październiku ub. roku i o 5,7% wyższa niż przed miesiącem.

W październiku br. przeciętne zatrudnienie w budownictwie było o 9,5% niższe niż przed rokiem, przy wzroście przeciętnego miesięcznego wynagrodzenia brutto o 4,6%. Wydajność pracy w budownictwie, mierzona produkcją sprzedaną na 1 zatrudnionego, w październiku br. wyniosła (w cenach bieżących) 24,1 tys. zł i była (w cenach bieżących) niższa o 1,1% niż przed rokiem.

Produkcja budowlano-montażowa (w cenach bieżących) w październiku br. ukształtowała się na poziomie 218,7 mln zł i stanowiła 70,8% ogółu produkcji sprzedanej budownictwa. W stosunku do miesiąca poprzedniego produkcja budowlano-montażowa zwiększyła się o 16,8%, a w stosunku do października ub. roku spadła o 5,4%.

W stosunku do października 2012 r. spadek produkcji budowlano-montażowej odnotowano w przedsiębiorstwach zajmujących się głównie robotami budowlanymi związanymi ze wznoszeniem budynków (o 17,0%) oraz w podmiotach specjalizujących się w budowie obiektów inżynierii lądowej i wodnej (o 12,8%). W dziale „roboty budowlane specjalistyczne” produkcja budowlano-montażowa wzrosła o 27,1%.

Dynamika i struktura produkcji budowlano-montażowej (w cenach bieżących) kształtowały się następująco:

Wyszczególnienie	X 2013	I-X 2013	
	analogiczny okres roku poprzedniego = 100	w odsetkach	
O g ó ł e m	94,6	81,5	100,0
Budowa budynków	83,0	87,8	43,1
Budowa obiektów inżynierii lądowej i wodnej	87,2	83,0	32,7
Roboty budowlane specjalistyczne	127,1	70,9	24,2

W porównaniu z wrześniem 2013 r. zanotowano wzrost produkcji budowlano-montażowej we wszystkich działach budownictwa. W dziale „roboty budowlane specjalistyczne” o 46,8%, „roboty budowlane związane ze wznoszeniem budynków” o 10,5% oraz „roboty związane z budową obiektów inżynierii lądowej i wodnej” o 3,4%.

W okresie styczeń–październik 2013 r. produkcja sprzedana budownictwa ukształtowała się na poziomie 2304,2 mln zł i była o 16,9% mniejsza niż w takim samym okresie roku ubiegłego. Wydajność pracy w budownictwie na 1 zatrudnionego w tym okresie wyniosła (w cenach bieżących) 180,3 tys. zł i była (w cenach bieżących) o 2,6% niższa niż przed rokiem. Produkcja budowlano-montażowa spadła w tym czasie o 18,5%. Spadek produkcji budowlano-montażowej odnotowano we wszystkich działach budownictwa. W dziale „roboty budowlane specjalistyczne” produkcja budowlano-montażowa spadła o 29,1%, w przedsiębiorstwach zajmujących się głównie robotami związanymi z budową obiektów inżynierii lądowej i wodnej o 17,0%, a w dziale „roboty budowlane związane ze wznoszeniem budynków” o 12,2%.

BUDOWNICTWO MIESZKANIOWE

W październiku br., w porównaniu z analogicznym miesiącem ub. roku, zmniejszyła się liczba mieszkań, na budowę których uzyskano pozwolenia (o 18,2%) i liczba mieszkań, których budowę rozpoczęto (o 51,5%). Spadła również liczba mieszkań oddanych do użytkowania (o 41,8%).

Według wstępnych danych², w październiku br. **przekazano do użytkowania** 326 mieszkań, tj. o 234 mniej niż przed rokiem (spadek o 41,8%). W badanym miesiącu mieszkania do użytkowania przekazali: inwestorzy indywidualni – 252 (77,3% ogółu oddanych mieszkań), budujący na sprzedaż lub wynajem – 42 (12,9%) i budownictwo zakładowe – 32 (9,8%). Przed rokiem udział tych form budownictwa wyniósł odpowiednio: 55,4%, 38,9%, 5,7%. Mieszkania oddane do użytkowania w województwie warmińsko-mazurskim w październiku br. stanowiły 2,3% mieszkań oddanych do użytkowania w kraju.

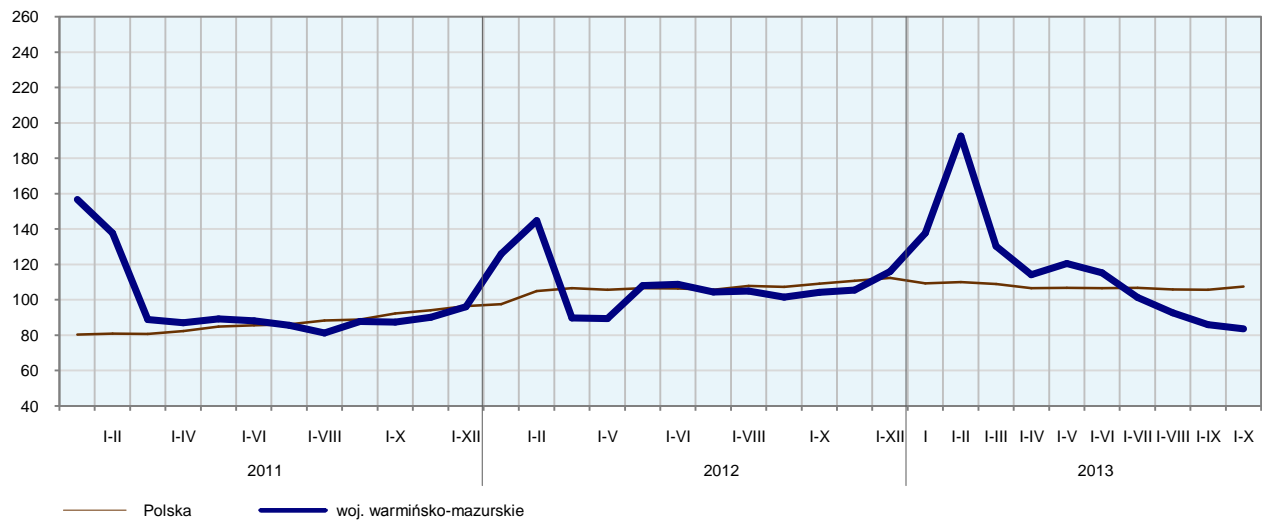
Liczba mieszkań oddanych do użytkowania w okresie styczeń–październik br. kształtowała się następująco:

Wyszczególnienie	Mieszkania oddane do użytkowania			Przeciętna powierzchnia użytkowa 1 mieszkania w m ²
	w liczbach bezwzględnych	w odsetkach	I-X 2012 = 100	
O g ó ł e m	3324	100,0	81,0	105,8
Indywidualne	2026	61,0	85,2	140,6
Przeznaczone na sprzedaż lub wynajem.....	1191	35,8	77,7	50,6
Spółdzielcze	36	1,1	51,4	75,2
Komunalne	37	1,1	142,3	39,2
Zakładowe.....	34	1,0	56,7	68,1

² Dane meldunkowe – mogą ulec zmianie po opracowaniu sprawozdań kwartalnych.

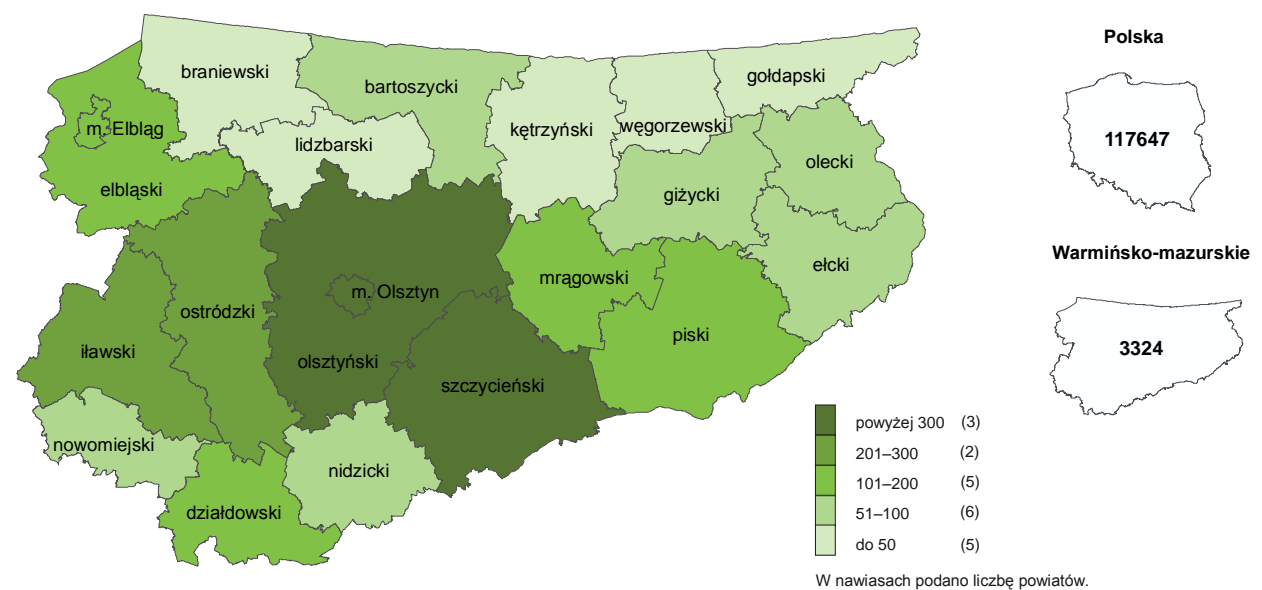
W okresie styczeń–październik 2013 r. w województwie oddano do użytkowania 3324 mieszkania, tj. o 780 (o 19,0%) mniej niż w analogicznym okresie ub. roku. Przeciętna **powierzchnia użytkowa mieszkań** oddanego do użytkowania wyniosła 105,8m² i była o 7,1 m² większa niż przeciętna powierzchnia użytkowa mieszkania oddanego w okresie styczeń–październik 2012 r. Mieszkania o największej przeciętnej powierzchni użytkowej oddali inwestorzy indywidualni. Tylko inwestorzy budujący mieszkania na sprzedaż lub wynajem oddali mieszkania o przeciętnej powierzchni użytkowej mniejszej niż w takim samym okresie roku ubiegłego.

DYNAMIKA MIESZKAŃ ODDANYCH DO UŻYTKOWANIA
(analogiczny okres 2010 = 100)



Najwięcej mieszkań przekazano do użytkowania w Olsztynie (701), powiecie olsztyńskim (588) i szczycieńskim (303), a najmniej w powiatach lidzbarskim i węgorzewskim (po 27).
Mieszkania o największej przeciętnej powierzchni użytkowej powstały w powiatach: lidzbarskim (168,3 m²) i ełckim (146,0 m²). Najmniejsze (poniżej 80,0 m²) wybudowano w Olsztynie (60,0 m²).

**MIESZKANIA ODDANE DO UŻYTKOWANIA WEDŁUG POWIATÓW
W OKRESIE STYCZEŃ–PAŹDZIERNIK 2013 R.**



W październiku br. starostwa powiatowe wydały **pozwolenia na budowę** 324 mieszkań. Było to o 18,2% mniej niż w analogicznym miesiącu ub. roku. Z ogólnej liczby pozwoleń 72,2% dotyczyło pozwoleń wydanych dla inwestorów indywidualnych, 21,0% dla budujących mieszkania z przeznaczeniem na sprzedaż lub wynajem, 6,2% dla budownictwa komunalnego i pozostałe 0,6% dla budownictwa zakładowego.

W badanym miesiącu (w porównaniu z październikiem 2012 r.) zmniejszyła się liczba **mieszkań rozpoczętych** (o 51,5% do 184). W październiku budowę mieszkań rozpoczęli tylko inwestorzy indywidualni.

Liczba mieszkań, na budowę których uzyskano pozwolenia i mieszkań, których budowę rozpoczęto w okresie styczeń–październik br. kształtowała się następująco:

Wyszczególnienie	Mieszkania, na budowę których wydano pozwolenia			Mieszkania, których budowę rozpoczęto		
	w liczbach bezwzględnych	w odsetkach	I-X 2012 = = 100	w liczbach bezwzględnych	w odsetkach	I-X 2012 = = 100
O g ó ł e m	3015	100,0	63,4	2517	100,0	69,9
Indywidualne	2002	66,4	82,6	1947	77,4	97,2
Przeznaczone na sprzedaż lub wynajem.....	957	31,7	44,1	526	20,9	34,4
Komunalne	53	1,8	53,0	1	0,0	12,5
Zakładowe	3	0,1	6,3	43	1,7	130,3

W ciągu roku wśród mieszkań, na budowę których wydano pozwolenia, jak i mieszkań, których budowę rozpoczęto, przeważały mieszkania inwestorów indywidualnych.

RYNEK WEWNĘTRZNY

W październiku br. w stosunku do analogicznego miesiąca ub. roku wystąpił wzrost (w cenach bieżących) **sprzedaży detalicznej** (o 3,1%) i spadek **hurtowej** (o 23,5%).

W porównaniu z październikiem ub. roku wzrost sprzedaży detalicznej (zrealizowanej przez przedsiębiorstwa handlowe i niehandlowe) odnotowano m.in. w sprzedaży: pojazdów, samochodowych, motocykli, części (o 43,6%), farmaceutyków, kosmetyków, sprzętu ortopedycznego (o 1,6%). Spadek sprzedaży wystąpił m.in. w sprzedaży: paliw stałych, ciekłych i gazowych (o 28,8%), mebli, rtv, agd (o 11,3%).

Dynamika i struktura sprzedaży detalicznej (w cenach bieżących) kształtowały się następująco:

Wyszczególnienie	X 2013	I-X 2013	
	analogiczny okres roku poprzedniego = 100	w odsetkach	
O g ó ł e m ^a	103,1	96,0	100,0
w tym:			
Pojazdy samochodowe, motocykle, części	143,6	108,3	22,9
Paliwa stałe, ciekłe i gazowe.....	71,2	65,3	10,6
Żywność, napoje i wyroby tytoniowe	101,3	101,0	24,2
Farmaceutyki, kosmetyki, sprzęt ortopedyczny....	101,6	116,1	3,9
Włókno, odzież, obuwanie	98,3	96,1	5,5
Meble, rtv, agd	88,7	94,5	2,7
Prasa, książki, pozostała sprzedaż w wyspecjalizowanych sklepach.....	99,9	96,1	5,2
Pozostałe	95,3	98,4	24,3

^a Grupowania przedsiębiorstw dokonano na podstawie Polskiej Klasyfikacji Działalności – PKD 2007, zaliczając przedsiębiorstwo do określonej kategorii według przeważającego rodzaju działalności, zgodnie z aktualnym w omawianym okresie stanem organizacyjnym. Odnotowane zmiany (wzrost/spadek) sprzedaży detalicznej w poszczególnych grupach rodzajów działalności przedsiębiorstw mogą zatem również wynikać ze zmiany przeważającego rodzaju działalności przedsiębiorstwa oraz zmian organizacyjnych. Nie ma to wpływu na dynamikę sprzedaży detalicznej ogółem.

W porównaniu z wrześniem 2013 r. sprzedaż detaliczna wzrosła o 11,7%, w tym spośród grup o znaczącym udziale w sprzedaży detalicznej województwa w grupach: „pojazdy, samochodowe, motocykle, części” o 48,3%, „żywność, napoje i wyroby tytoniowe” o 6,5%. W grupie „pozostałe” sprzedaż spadła o 6,0%,

W okresie styczeń–październik 2013 r. sprzedaż detaliczna była o 4,0% mniejsza niż przed rokiem. Spadek odnotowano m.in. w sprzedaży paliw stałych, ciekłych i gazowych (o 34,7%).

Sprzedaż hurtowa (w cenach bieżących) w przedsiębiorstwach handlowych w październiku br. była mniejsza o 2,4% niż przed rokiem i o 7,5% większa w porównaniu z wrześniem 2013 r., a w przedsiębiorstwach hurtowych – odpowiednio: mniejsza o 1,6% i większa o 8,6%.

W okresie styczeń–październik 2013 r. sprzedaż hurtowa w przedsiębiorstwach handlowych spadła o 2,8%, a w hurtowych o 4,6%.

WYNIKI FINANSOWE PRZEDSIĘBIORSTW

W okresie styczeń–wrzesień 2013 r. wyniki finansowe badanych przedsiębiorstw był korzystniejsze niż uzyskane rok wcześniej, z wyjątkiem wyniku na operacjach finansowych i wyniku zdarzeń nadzwyczajnych. W efekcie wzrostu przychodów z całokształtu działalności i spadku kosztów ich uzyskania, obniżył się wskaźnik poziomu kosztów. Korzystniejsze niż przed rokiem były również inne podstawowe wskaźniki ekonomiczno-finansowe, poza wskaźnikiem płynności finansowej I i II stopnia.

Przychody, koszty oraz wyniki finansowe podmiotów objętych badaniem kształtowały się następująco:

Wyszczególnienie	I-IX 2012	I-IX 2013
	w mln zł	
Przychody z całokształtu działalności	23454,0	23559,7
w tym przychody ze sprzedaży produktów, towarów i materiałów	23004,3	23200,7
Koszty uzyskania przychodów z całokształtu działalności	22737,9	22618,7
w tym koszt własny sprzedanych produktów oraz wartość sprzedanych towarów i materiałów.....	22251,9	22176,3
Wynik na sprzedaży produktów, towarów i materiałów	752,4	1024,5
Wynik na pozostałej działalności operacyjnej	122,1	130,3
Wynik na operacjach finansowych	-158,5	-213,8
Wynik na działalności gospodarczej.....	716,1	941,0
Wynik zdarzeń nadzwyczajnych	-0,2	-3,3
Wynik finansowy brutto	715,8	937,7
Wynik finansowy netto	629,8	786,2
zysk netto	761,6	958,5
strata netto.....	131,8	172,3

Przychody z całokształtu działalności w okresie I-IX 2013 r. były o 0,5% wyższe niż w tym samym okresie 2012 r., a **koszty uzyskania tych przychodów** zmniejszyły się o 0,5%, co znalazło odzwierciedlenie w poprawie wskaźnika poziomu kosztów. Przychody netto ze sprzedaży produktów, towarów i materiałów były wyższe niż przed rokiem o 0,9%, a koszty tej działalności niższe o 0,3%. W ujęciu wartościowym największy wzrost przychodów netto ze sprzedaży produktów, towarów i materiałów notowano w przetwórstwie przemysłowym oraz w administrowaniu i działalności wspierającej, a spadek w budownictwie i górnictwie.

Wynik finansowy ze sprzedaży produktów, towarów i materiałów był o 36,2% wyższy niż przed rokiem i wyniósł 1024,5 mln zł. Wynik na pozostałej działalności operacyjnej przedsiębiorstw ogółem poprawił się

o 6,7% i osiągnął wartość 130,3 mln zł. Gorszy niż przed rokiem był wynik na operacjach finansowych (minus 213,8 mln zł, wobec minus 158,5 mln zł), co było następstwem większego spadku przychodów finansowych (o 52,7%) niż kosztów finansowych (o 12,1%).

W rezultacie, **wynik finansowy na działalności gospodarczej** ukształtował się na poziomie 941,0 mln zł i był o 31,4% wyższy niż przed rokiem. Po uwzględnieniu wyniku zdarzeń nadzwyczajnych w kwocie minus 3,3 mln zł wynik finansowy brutto osiągnął wartość 937,7 mln zł i był wyższy o 221,9 mln zł (tj. o 31,0%) od uzyskanego w okresie styczeń–wrzesień 2012 r. Obciążenia wyniku finansowego brutto zwiększyły się w okresie I–IX 2013 r. w porównaniu do tego samego okresu 2012 r. o 76,1% do 151,5 mln zł. Zwiększyła się relacja obciążeń wyniku finansowego do zysku brutto – z 10,0% do 13,6%. **Wynik finansowy netto** ukształtował się na poziomie 786,2 mln zł i był wyższy o 156,4 mln zł (tj. o 24,8%) w porównaniu z uzyskanym rok wcześniej; zysk netto zwiększył się o 25,9%, a strata netto zwiększyła się o 30,8%.

Od stycznia do września br. zysk netto wykazało 74,5% badanych przedsiębiorstw wobec 69,9% przed rokiem. Udział przychodów przedsiębiorstw wykazujących zysk netto w ogólnej kwocie przychodów z całokształtu działalności zwiększył się z 71,6% do 77,9%. W przetwórstwie przemysłowym zysk netto odnotowało 79,3% przedsiębiorstw (w okresie I–IX 2012 r. – 72,9%), a udział uzyskanych przez nie przychodów w przychodach wszystkich podmiotów tej sekcji stanowił 77,0% (rok wcześniej 70,5%).

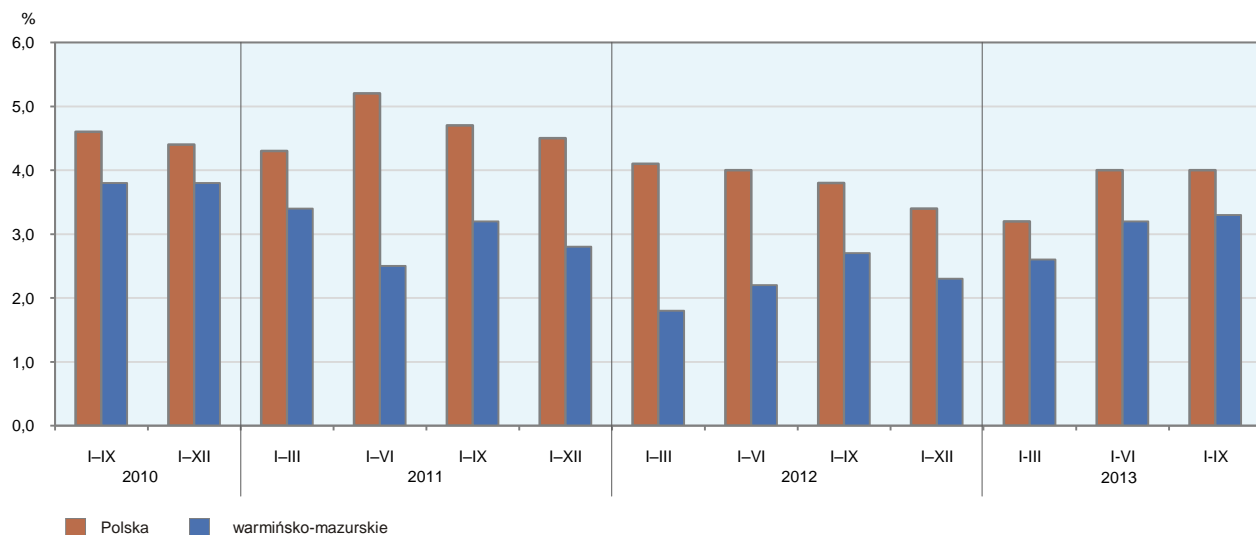
W badanych przedsiębiorstwach odnotowano poprawę podstawowych **wskaźników ekonomiczno-finansowych**. W skali roku poprawił się wskaźnik poziomu kosztów z całokształtu działalności o 0,9 p. proc., wskaźnik rentowności sprzedaży produktów, towarów i materiałów o 1,1 p. proc., wskaźniki rentowności obrotu brutto o 0,9 p. proc., a obrotu netto o 0,6 p. proc. Spadł wskaźnik płynności finansowej I stopnia – o 0,3 p. proc., a wskaźnik płynności finansowej II stopnia wzrósł – o 49,5 p. proc.

Podstawowe wskaźniki ekonomiczno-finansowe podmiotów objętych badaniem kształtowały się następująco:

Wyszczególnienie	I–IX 2012	I–IX 2013
	w %	
Wskaźnik poziomu kosztów	96,9	96,0
Wskaźnik rentowności ze sprzedaży produktów, towarów i materiałów	3,3	4,4
Wskaźnik rentowności obrotu brutto	3,1	4,0
Wskaźnik rentowności obrotu netto.....	2,7	3,3
Wskaźnik płynności finansowej I stopnia	17,7	17,4
Wskaźnik płynności finansowej II stopnia	114,2	163,7

Najbardziej rentowne rodzaje działalności to informacja i komunikacja (wskaźnik rentowności obrotu netto 7,2%) oraz dostawa wody; gospodarowanie ściekami i odpadami; rekultywacja (4,3%). W porównaniu z analogicznym okresem 2012 r. poprawę rentowności obrotu netto odnotowano w 7 sekcjach, przy czym największy wzrost miał miejsce w wytwarzaniu i zaopatrywaniu w energię elektryczną, gaz, parę wodną i gorącą wodę oraz transporcie i gospodarce magazynowej (wzrost po 3,2 p. proc.).

WSKAŹNIK RENTOWNOŚCI OBROTU NETTO



Wartość **aktywów obrotowych** badanych przedsiębiorstw wyniosła na koniec września 2013 r. 14320,9 mln zł i była o 30,4% wyższa niż w końcu września 2012 r., w tym należności krótkoterminowe wzrosły o 54,1%, a krótkoterminowe rozliczenia międzyokresowe – o 7,5%. Natomiast zmalały zapasy o 0,8%. Inwestycje krótkoterminowe pozostały na takim samym poziomie. W rzeczowej strukturze aktywów obrotowych zmniejszył się udział zapasów (z 31,6% do 24,0%), inwestycji krótkoterminowych (z 10,3% do 7,9%) i krótkoterminowych rozliczeń międzyokresowych (z 1,8% do 1,5%), wzrósł natomiast udział należności krótkoterminowych (z 56,3% do 66,6%). W strukturze zapasów wzrósł udział produktów gotowych (z 20,3% do 20,7%) i towarów (z 20,5% do 25,1%), zmniejszył się natomiast udział materiałów (z 33,8% do 31,7%) oraz półproduktów i produktów w toku (z 25,0% do 21,7%).

Aktywa obrotowe finansowane były głównie zobowiązaniami krótkoterminowymi – relacja zobowiązań krótkoterminowych do aktywów obrotowych wyniosła 45,5% wobec 58,4% rok wcześniej.

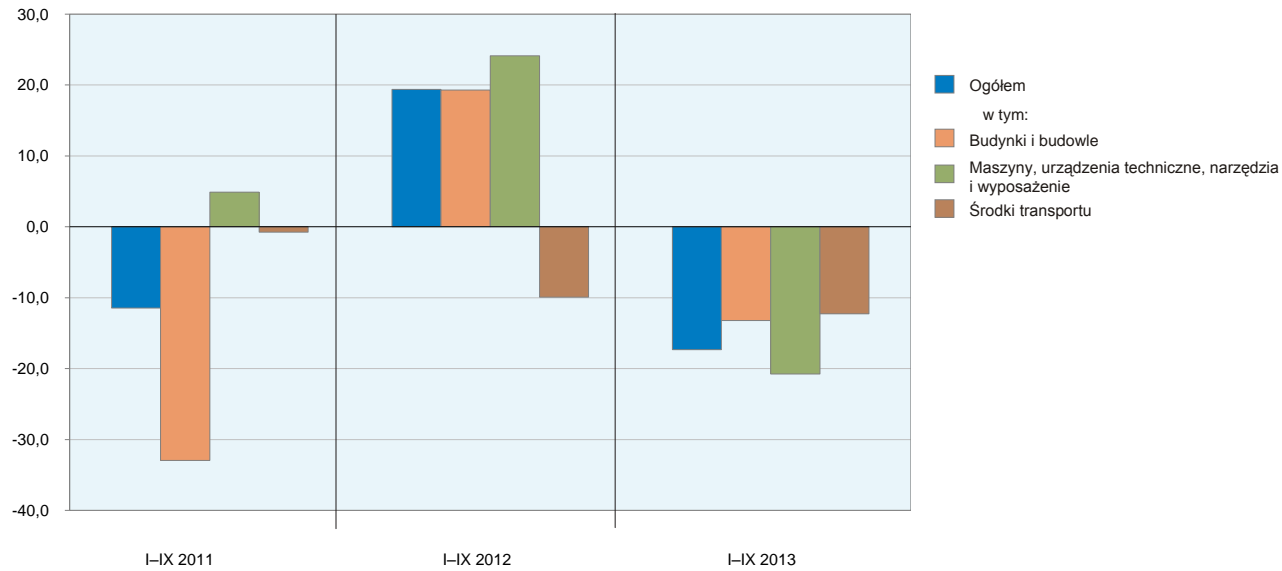
Zobowiązania długo- i krótkoterminowe (bez funduszy specjalnych) w końcu września 2013 r. wyniosły 10951,1 mln zł i były o 0,4% niższe niż przed rokiem. Zobowiązania długoterminowe stanowiły 40,5% ogółu zobowiązań (wobec 41,7% na koniec września 2012 r.). Wartość zobowiązań długoterminowych wyniosła 4430,6 mln zł i była o 3,3% mniejsza niż rok wcześniej. Zobowiązania krótkoterminowe badanych przedsiębiorstw wyniosły 6520,5 mln zł i w skali roku były wyższe o 1,7%, w tym z tytułu podatków, cel, ubezpieczeń i innych świadczeń o 9,8%. Natomiast zobowiązania krótkoterminowe z tytułu kredytów i pożyczek były niższe od ubiegłorocznych o 15,9%, a dostaw i usług o 1,5%.

NAKŁADY INWESTYCYJNE

Nakłady inwestycyjne zrealizowane w okresie styczeń–wrzesień 2013 r. przez przedsiębiorstwa mające siedzibę na terenie województwa warmińsko-mazurskiego osiągnęły wartość 636,2 mln zł i były (w cenach bieżących) o 17,3% niższe niż w analogicznym okresie 2012 r., przy czym spadły nakłady poniesione zarówno przez podmioty sektora prywatnego, jak i publicznego.

Nakłady na budynki i budowlę zmniejszyły się o 13,2%, a na zakupy o 19,9%, przy czym nakłady na maszyny, urządzenia techniczne, narzędzia i wyposażenie były niższe o 20,8%, a nakłady na środki transportu niższe o 12,3%. Udział zakupów w nakładach ogółem wyniósł 66,3% (przed rokiem 68,5%).

NAKŁADY INWESTYCYJNE (ceny bieżące)
wzrost/spadek w stosunku do roku poprzedniego



Spadek nakładów miał miejsce m.in. w działalności związanej z transportem i gospodarką magazynową (o 41,8%) oraz dostawą wody; gospodarowaniem ściekami i odpadami; rekultywacją (o 40,0%). Wzrost nakładów odnotowano m.in. w działalności związanej z handlem; naprawą pojazdów (o 26,1%) i obsługą rynku nieruchomości (o 9,4%).

W ciągu dziewięciu miesięcy 2013 r. inwestowały głównie przedsiębiorstwa prowadzące działalność w zakresie przetwórstwa przemysłowego (na które przypadało 64,3% ogółu poniesionych nakładów). W strukturze nakładów według sekcji w porównaniu z 2012 r. zwiększył się najbardziej udział nakładów poniesionych przez przedsiębiorstwa zajmujące się przetwórstwem przemysłowym (o 6,0 p. proc.), natomiast najbardziej zmniejszył się udział nakładów przedsiębiorstw prowadzących działalność w zakresie dostawy wody; gospodarowania ściekami i odpadami; rekultywacji (o 4,2 p. proc.).

Jednostki sektora prywatnego zrealizowały 80,7% ogółu nakładów badanych przedsiębiorstw, wobec 74,8% przed rokiem.

W trzech kwartałach 2013 r. **rozpoczęto 437 inwestycji**, tj. o 26,3% mniej niż rok wcześniej. Łączna wartość kosztorysowa inwestycji nowo rozpoczętych wyniosła 325,1 mln zł i była o 58,6% niższa niż w okresie I-IX 2012 r. Na ulepszenie (tj. przebudowę, rozbudowę, rekonstrukcję lub modernizację) istniejących środków trwałych przypadało 22,8% wartości kosztorysowej wszystkich inwestycji rozpoczętych (rok wcześniej 10,3%). Od stycznia do września 2013 r. w porównaniu z tym samym okresem 2012 r. zwiększyła się wartość kosztorysowa inwestycji rozpoczętych m.in. przez przedsiębiorstwa zajmujące się handlem; naprawą pojazdów (o 12,6%).

WYBRANE DANE O WOJEWÓDZTWIE WARMIŃSKO-MAZURSKIM

WYSZCZEGÓLNIENIE A – 2012 r. B – 2013 r.		I	II	III	IV	V	VI	VII	VIII	IX	X	XI	XII
Przeciętne zatrudnienie w sektorze przedsiębiorstw ^a (w tys. osób)	A	137,6	137,6	137,4	137,3	137,7	137,6	137,3	137,2	137,0	136,3	143,2	141,5
	B	137,7	137,5	136,9	136,3	136,3	136,1	136,1	136,0	136,0	136,0		
poprzedni miesiąc = 100.....	A	100,5	100,0	99,9	99,9	100,2	100,0	99,8	99,9	99,9	99,5	105,1	98,8
	B	97,4	99,8	99,6	99,5	100,0	99,8	100,0	99,9	100,0	100,0		
analogiczny miesiąc poprzedniego roku = 100.....	A	99,2	98,3	98,3	99,2	99,9	99,5	99,1	99,2	99,2	98,9	104,3	103,3
	B	100,1	99,9	99,6	99,2	99,0	98,9	99,1	99,2	99,2	99,7		
Bezrobotni zarejestrowani ^b (w tys. osób).....	A	114,5	116,0	114,5	109,9	105,2	102,0	101,2	102,1	102,7	104,8	108,5	113,2
	B	120,8	122,4	121,3	117,0	111,6	107,4	107,3	107,1	107,6	108,9		
Stopa bezrobocia ^{bc} (w %).....	A	21,2	21,5	21,2	20,6	19,9	19,4	19,3	19,4	19,5	19,8	20,4	21,3*
	B	22,4*	22,6*	22,4*	21,8*	21,0*	20,4*	20,4*	20,3*	20,4	20,6		
Oferty pracy (zgłoszone w ciągu miesiąca).....	A	2324	3052	4014	4481	3953	3227	3022	3159	4107	3298	2490	2293
	B	2945	3700	5378	5094	4139	3852	4027	3722	3389	3031		
Liczba bezrobotnych na 1 ofertę pracy ^b	A	173	120	106	97	83	97	105	72	93	112	115	159
	B	130	111	77	85	70	84	82	67	75	96		
Przeciętne miesięczne wynagrodzenia brutto w sektorze przedsiębiorstw ^a (w zł)	A	3009,64	2835,65	2990,75	2877,26	2941,72	2972,96	2969,97	2967,86	2978,25	2970,75	2869,43	3278,06
	B	3043,45	2872,37	3034,97	3007,46	3019,59	3048,54	3071,26	3037,19	3045,42	3087,18		
poprzedni miesiąc = 100.....	A	94,2	94,2	105,5	96,2	102,2	101,1	99,9	99,9	100,4	99,7	96,6	114,2
	B	92,8	94,4	105,7	99,1	100,4	101,0	100,7	98,9	100,3	101,4		
analogiczny miesiąc poprzedniego roku = 100.....	A	111,8	105,5	103,0	102,4	105,9	105,3	102,7	102,7	101,2	103,5	97,4	102,6
	B	101,1	101,3	101,5	104,5	102,6	102,5	103,4	102,3	102,3	103,9		
Wskaźnik cen:													
towarów i usług konsumpcyjnych ^d :													
analogiczny okres poprzedniego roku = 100	A	.	.	104,5	.	.	104,3	.	.	104,3	.	.	103,4
	B	.	.	101,4	.	.	100,5		

^a W przedsiębiorstwach, w których liczba pracujących przekracza 9 osób; dane uwzględniają zmiany organizacyjne w jednostkach objętych badaniem. ^b Stan w końcu okresu. ^c Udział zarejestrowanych bezrobotnych w cywilnej ludności aktywnej zawodowo, szacowanej na koniec każdego miesiąca. ^d W kwartale.

WYBRANE DANE O WOJEWÓDZTWIE WARMIŃSKO-MAZURSKIM (cd.)

WYSZCZEGÓLNIENIE A – 2012 r. B – 2013 r.	I	II	III	IV	V	VI	VII	VIII	IX	X	XI	XII
Wskaźnik cen (dok.):												
skupu ziarna zbóż:												
poprzedni miesiąc = 100	A 101,8	101,6	102,0	110,4	104,0	96,2	97,5	92,4	102,9	102,1	104,5	102,5
	B 100,9	100,1	97,0	99,6	97,6	96,0	84,0	84,7	106,7	108,3		
analogiczny miesiąc poprzedniego roku = 100	A 91,3	86,8	91,1	96,1	96,0	94,2	104,5	111,6	109,7	110,0	119,3	118,3
	B 117,1	115,4	109,9	99,1	92,9	92,7	79,9	73,2	75,9	80,5		
skupu żywca rzeźnego wołowego (bez cieląt):												
poprzedni miesiąc = 100	A 113,8	102,7	96,4	99,9	97,5	103,0	99,2	106,7	99,3	94,1	100,8	107,1
	B 97,6	100,5	95,5	100,3	95,1	97,0	103,4	97,8	103,3	104,1		
analogiczny miesiąc poprzedniego roku = 100	A 130,0	132,5	121,5	118,0	113,8	120,8	115,3	124,0	120,4	112,2	111,9	120,8
	B 103,7	101,4	100,5	100,9	98,4	92,7	96,6	88,5	92,1	101,9		
skupu żywca rzeźnego wieprzowego:												
poprzedni miesiąc = 100	A 92,8	102,5	97,1	102,4	101,2	105,2	98,1	103,7	104,0	100,1	95,8	96,0
	B 94,4	100,1	101,5	101,4	96,9	107,0	104,3	104,7	96,4	99,7		
analogiczny miesiąc poprzedniego roku = 100	A 135,3	131,3	118,2	115,5	117,4	120,7	114,0	118,7	117,0	117,0	108,3	98,1
	B 99,8	97,4	101,8	100,8	96,5	98,2	104,4	105,4	97,6	97,2		
Relacje cen skupu ^a żywca wieprzowego do cen targowiskowych jęczmienia	A 6,4	6,6	6,4	6,3	6,9	6,2	7,5	6,8	6,8	7,1	7,1	6,4
	B 6,0	5,7	6,0	6,0	5,4	5,5	6,3	7,1	7,2	7,8		
Produkcja sprzedana przemysłu ^b (w cenach stałych):												
poprzedni miesiąc = 100	A 94,8	99,5	110,6	88,1	107,1	97,8	97,0	102,3	101,7	108,4	94,3	83,3
	B 115,4	89,4	111,3	101,1	98,8	101,8	102,3	97,6	105,0*	108,0		
analogiczny miesiąc poprzedniego roku = 100	A 109,7	105,5	101,1	98,6	105,4	102,9	103,1	101,5	95,3	100,3	98,9	82,9
	B 100,9	90,6	91,1	104,5	96,4	100,4	106,0	101,1	104,3*	103,9		
Produkcja budowlano-montażowa ^b (w cenach bieżących)												
poprzedni miesiąc = 100	A 35,1	74,0	154,1	106,2	101,3	156,2	83,2	107,7	111,8	101,3	96,7	127,7
	B 32,9	93,4	143,9	101,5	102,4	134,2	100,0	89,2	119,2	116,8		
analogiczny miesiąc poprzedniego roku = 100	A 159,2	118,0	118,9	101,6	94,2	99,5	107,7	105,7	84,1	103,9	100,0	84,3
	B 79,1	99,9	93,3	89,1	90,1	77,4	92,9	76,9	82,0	94,6		

^a Ceny bieżące bez VAT. ^b W przedsiębiorstwach, w których liczba pracujących przekracza 9 osób. * Dane zostały zmienione w stosunku do już opublikowanych.

WYBRANE DANE O WOJEWÓDZTWIE WARMIŃSKO-MAZURSKIM (dok.)

WYSZCZEGÓLNIENIE A – 2012 r. B – 2013 r.		I	II	III	IV	V	VI	VII	VIII	IX	X	XI	XII
Mieszkania oddane do użytkowania (od początku roku)	A	305	615	885	1158	1628	2007	2471	3055	3544	4104	4656	5496
	B	333	818	1286	1480	1815	2128	2398	2697	2998	3324		
analogiczny okres poprzedniego roku = 100	A	80,5	105,1	101,0	102,7	121,0	123,3	121,8	129,1	115,7	118,0	117,4	120,3
	B	109,2	133,0	145,3	127,8	111,5	106,0	97,0	88,3	84,6	81,0		
Sprzedaż detaliczna towarów ^a (w cenach bieżących):													
poprzedni miesiąc = 100	A	91,7	96,7	120,3	94,4	104,4	102,0	107,0	106,6	88,3	110,7	90,3	108,9
	B	77,9	97,5	115,0	105,2	107,5	101,9	105,0	100,2	88,5	111,7		
analogiczny miesiąc poprzedniego roku = 100	A	127,4	117,3	114,1	109,6	106,7	110,1	111,8	109,6	112,5	99,6	109,7	105,6
	B	89,8	90,6	86,6	96,6	99,4	99,3	97,5	91,7	92,0	103,1		
Wskaźnik rentowności obrotu w przedsiębiorstwach ^b :													
brutto ^c (w %)	A	.	.	2,2	.	.	2,6	.	.	3,1	.	.	2,9
	B	.	.	2,9	.	.	3,8	.	.	4,0	.		
netto ^d (w %)	A	.	.	1,8	.	.	2,2	.	.	2,7	.	.	2,3
	B	.	.	2,6	.	.	3,2	.	.	3,3	.		
Nakłady inwestycyjne przedsiębiorstw ^b (w mln zł; ceny bieżące)	A	.	.	207,2	.	.	487,3	.	.	769,5	.	.	1130,8
	B	.	.	151,9	.	.	376,6	.	.	636,2	.		
analogiczny okres poprzedniego roku = 100	A	x	x	149,6	x	x	135,3	x	x	119,4	x	x	101,6
(ceny bieżące)	B	x	x	73,3	x	x	77,3	x	x	82,7	x		
Podmioty gospodarki narodowej ^e w rejestrze REGON													
(stan w końcu okresu)	A	116658	116800	117052	117332	117771	118143	118333	118639	118912	119276	119700	119913
	B	119658	119873	119982	120351	120749	121284	121680	122083	122206	122219		
w tym spółki handlowe	A	6444	6482	6516	6557	6588	6636	6666	6690	6725	6752	6788	6820
	B	6862	6897	6937	6995	7047	7097	7136	7157	7181	7228		
w tym z udziałem kapitału zagranicznego	A	961	963	967	971	971	976	980	983	988	991	991	995
	B	995	999	1001	1005	1010	1014	1017	1019	1019	1022		

^a W przedsiębiorstwach, w których liczba pracujących przekracza 9 osób. ^b W przedsiębiorstwach, w których liczba pracujących przekracza 49 osób; dane są prezentowane narastająco. ^c Relacja wyniku finansowego brutto do przychodów z całokształtu działalności. ^d Relacja wyniku finansowego netto do przychodów z całokształtu działalności. ^e Bez osób prowadzących gospodarstwa indywidualne w rolnictwie.