

# Komunikat o sytuacji społeczno-gospodarczej województwa warmińsko-mazurskiego w listopadzie 2025 r.

30.12.2025 r.  
Nr 11/2025

- Przeciętne zatrudnienie w sektorze przedsiębiorstw w listopadzie 2025 r. było niższe niż przed miesiącem, jak i w porównaniu z analogicznym miesiącem ubiegłego roku.
- W końcu listopada 2025 r. liczba bezrobotnych zwiększyła się w porównaniu z poprzednim miesiącem, jak i w porównaniu z listopadem 2024 r. Stopa bezrobocia rejestrowanego była wyższa niż przed miesiącem, jak i przed rokiem.
- Przeciętne miesięczne wynagrodzenie brutto w sektorze przedsiębiorstw w listopadzie 2025 r. zmalało w stosunku do poprzedniego miesiąca i wzrosło w porównaniu z analogicznym miesiącem ubiegłego roku.
- Ceny towarów i usług konsumpcyjnych w 3 kwartale 2025 r. wzrosły w skali roku.
- Przeciętne ceny pszenicy w skupie były niższe w skali roku, natomiast w skali miesiąca pozostały na tym samym poziomie. Przeciętne ceny pszenicy na targowiskach oraz żyta na rynku rolnym były wyższe w skali roku, jak i w skali miesiąca. Przeciętne ceny ziemniaków na rynku rolnym były niższe w skali roku, jak i w skali miesiąca. W skali roku, jak i miesiąca wzrosły ceny w skupie bydła i drobiu, natomiast zmalały ceny w skupie świń. Przeciętne ceny mleka w skupie były niższe w skali roku, jak i w skali miesiąca.
- Produkcja sprzedana przemysłu zmniejszyła się w porównaniu z rokiem poprzednim. Spadła również sprzedaż produkcji budowlano-montażowej.
- Liczba oddanych do użytkowania mieszkań była większa niż w listopadzie ub.r. Mieszkania przekazali deweloperzy oraz inwestorzy indywidualni.
- W porównaniu z listopadem ub.r. wzrosła sprzedaż detaliczna oraz hurtowa.

## Spis treści

Rynek pracy.....	5
Wynagrodzenia.....	9
Ceny.....	12
Rolnictwo.....	12
Przemysł i budownictwo.....	16
Budownictwo mieszkaniowe.....	18
Rynek wewnętrzny.....	21
Podmioty gospodarki narodowej.....	22
Koniunktura gospodarcza.....	23
Wybrane dane o województwie warmińsko-mazurskim.....	27

## Uwagi ogólne

Prezentowane w Komunikacie dane:

- o zatrudnieniu, wynagrodzeniach oraz o produkcji sprzedanej przemysłu i budownictwa, produkcji budowlano-montażowej, a także o sprzedaży detalicznej i hurtowej towarów dotyczą podmiotów gospodarczych, w których liczba pracujących przekracza 9 osób; dane uwzględniają zmiany organizacyjne w jednostkach objętych badaniem.
- o sektorze przedsiębiorstw, dotyczą podmiotów prowadzących działalność gospodarczą w zakresie: leśnictwa i pozyskiwania drewna; rybołówstwa w wodach morskich; górnictwa i wydobywania; przetwórstwa przemysłowego; wytwarzania i zaopatrywania w energię elektryczną, gaz, parę wodną, gorącą wodę i powietrze do układów klimatyzacyjnych; dostawy wody; gospodarowania ściekami i odpadami oraz działalności związanej z rekultywacją; budownictwa; handlu hurtowego i detalicznego; naprawy pojazdów samochodowych, włączając motocykle; transportu i gospodarki magazynowej; działalności związanej z zakwaterowaniem i usługami gastronomicznymi; informacji i komunikacji; działalności związanej z obsługą rynku nieruchomości; działalności prawniczej, rachunkowo-księgowej i doradztwa podatkowego, działalności firm centralnych (*head offices*); doradztwa związanego z zarządzaniem; działalności w zakresie architektury i inżynierii; badań i analiz technicznych; reklamy, badania rynku i opinii publicznej; pozostałej działalności profesjonalnej, naukowej i technicznej; działalności w zakresie usług administrowania i działalności wspierającej; działalności związanej z kulturą, rozrywką i rekreacją; naprawy i konserwacji komputerów i artykułów użytku osobistego i domowego; pozostałej indywidualnej działalności usługowej.
- o cenach detalicznych dotyczą towarów żywnościowych i nieżywnościowych oraz usług, które pochodzą z notowań cen prowadzonych przez ankietatorów w wybranych punktach sprzedaży, w wytypowanych rejonach badania cen; ceny żywności notowane są raz w miesiącu z wyjątkiem owoców i warzyw, w zakresie których notowania cen prowadzone są dwa razy w miesiącu.
- o skupie produktów rolnych obejmują skup od producentów z terenu województwa; ceny podano bez podatku VAT.
- o wynikach finansowych przedsiębiorstw oraz nakładach inwestycyjnych dotyczą podmiotów gospodarczych prowadzących księgi rachunkowe (z wyjątkiem przedsiębiorstw rolnictwa, leśnictwa, łowiectwa i rybactwa, działalności finansowej i ubezpieczeniowej oraz szkół wyższych), w których liczba pracujących przekracza 49 osób.

Dane w ujęciu wartościowym wyrażone są w cenach bieżących i stanowią podstawę dla obliczenia wskaźników struktury. Wskaźniki dynamiki zaprezentowano na podstawie wartości w cenach bieżących, z wyjątkiem przemysłu, dla którego wskaźniki dynamiki podano na podstawie wartości w cenach stałych (średnie ceny bieżące 2021 r.).

Liczby względne (wskaźniki, odsetki) wyliczono na podstawie danych bezwzględnych, wyrażonych z większą dokładnością niż podane w tekście i tablicach.

Dane prezentuje się w układzie Polskiej Klasyfikacji Działalności – PKD 2007.

**Polska klasyfikacja działalności 2007 (PKD 2007)**

<b>Skrót</b>	<b>Pełna nazwa</b>
<b>Sekcje</b>	
wytwarzanie i zaopatrywanie w energię elektryczną, gaz, parę wodną i gorącą wodę	wytwarzanie i zaopatrywanie w energię elektryczną, gaz, parę wodną, gorącą wodę i powietrze do układów klimatyzacyjnych.
dostawa wody; gospodarowanie ściekami i odpadami; rekultywacja	dostawa wody; gospodarowanie ściekami i odpadami oraz działalność związana z rekultywacją
handel; naprawa pojazdów samochodowych	handel hurtowy i detaliczny; naprawa pojazdów samochodowych, włączając motocykle
zakwaterowanie i gastronomia	działalność związana z zakwaterowaniem i usługami gastronomicznymi
obsługa rynku nieruchomości	działalność związana z obsługą rynku nieruchomości
administrowanie i działalność wspierająca	działalność w zakresie usług administrowania i działalność wspierająca
<b>Działy</b>	
produkcja skór i wyrobów skórzanych	produkcja skór i wyrobów ze skór wyprawionych
produkcja wyrobów z drewna, korka, słomy i wikliny	produkcja wyrobów z drewna oraz korka z wyłączeniem mebli; produkcja wyrobów ze słomy i materiałów używanych do wyplatania
produkcja wyrobów z metali	produkcja metalowych wyrobów gotowych, z wyłączeniem maszyn i urządzeń
produkcja maszyn i urządzeń	produkcja maszyn i urządzeń, gdzie indziej niesklasyfikowana
produkcja pojazdów samochodowych, przyczep i naczep	produkcja pojazdów samochodowych, przyczep i naczep, z wyłączeniem motocykli
budowa budynków	roboty budowlane związane ze wznoszeniem budynków
budowa obiektów inżynierii lądowej i wodnej	roboty związane z budową obiektów inżynierii lądowej i wodnej

## Objaśnienia znaków umownych

Kreska (-)	Oznacza, że zjawisko nie wystąpiło.
Kropka (.)	Oznacza zupełny brak informacji, konieczność zachowania tajemnicy statystycznej lub wypełnienie pozycji jest niemożliwe lub niecelowe.
Znak (*)	Oznacza, że dane zostały zmienione w stosunku do już opublikowanych.
Znak (Δ)	Oznacza, że nazwy zostały skrócone w stosunku do obowiązującej klasyfikacji.

**Dane charakteryzujące województwo warmińsko-mazurskie można również znaleźć w publikacjach statystycznych wydawanych przez US w Olsztynie oraz w publikacjach ogólnopolskich GUS.**

**Przy publikowaniu danych US prosimy o podanie źródła.**

## Rynek pracy

W listopadzie 2025 r. w porównaniu z analogicznym miesiącem ub.r. przeciętne zatrudnienie w sektorze przedsiębiorstw zmniejszyło się, przy jednoczesnym wzroście liczby zarejestrowanych bezrobotnych i stopy bezrobocia rejestrowanego.

**Przeciętne zatrudnienie w sektorze przedsiębiorstw** w listopadzie 2025 r. ukształtowało się na poziomie 124,5 tys. osób i było niższe o 2,8% niż przed rokiem (przed rokiem spadek o 3,7%).

W porównaniu z listopadem 2024 r. zatrudnienie zmalało m.in. w działalności profesjonalnej, naukowej i technicznej (o 8,7%), informacji i komunikacji (o 7,4%), handlu; naprawie pojazdów samochodowych (o 6,3%), transporcie i gospodarce magazynowej (o 5,9%) oraz budownictwie (o 4,6%), wzrosło natomiast w zakwaterowaniu i gastronomii (o 12,5%) oraz administrowaniu i działalności wspierającej (o 6,8%).

**Tablica 1. Przeciętne zatrudnienie w sektorze przedsiębiorstw**

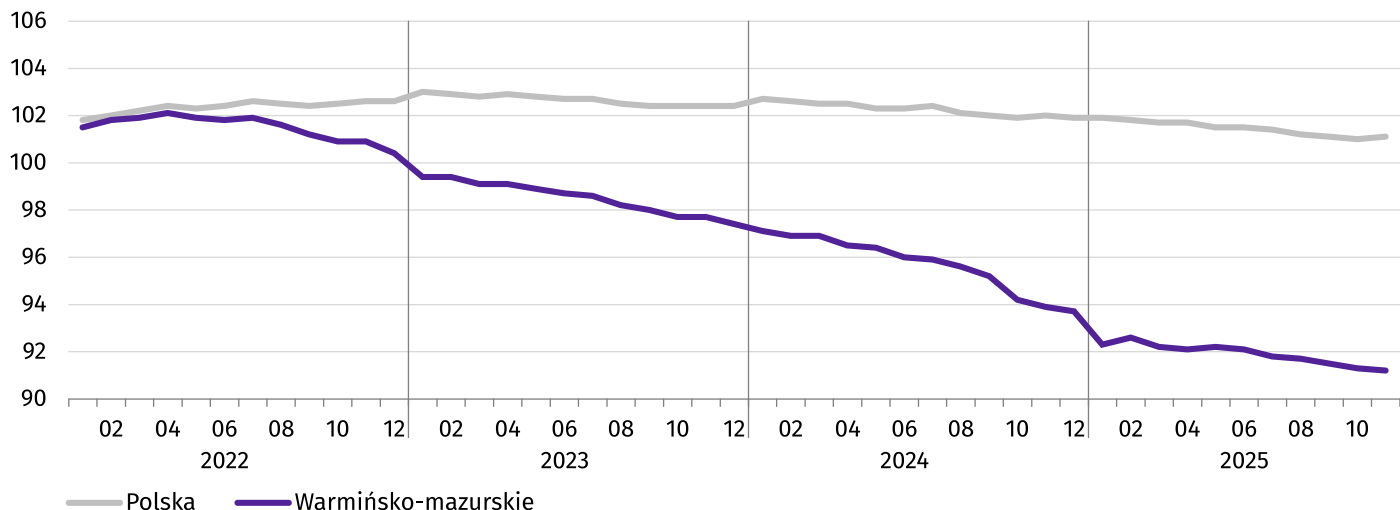
Wyszczególnienie	11 2025		01–11 2025	
	w tys.	11 2024=100	w tys.	01–11 2024=100
<b>Ogółem</b>	<b>124,5</b>	<b>97,2</b>	<b>125,2</b>	<b>95,6</b>
w tym:				
Przemysł	73,4	97,5	73,7	96,2
w tym przetwórstwo przemysłowe	65,3	96,9	65,7	95,5
Budownictwo	9,0	95,4	9,2	96,8
Handel; naprawa pojazdów samochodowych	17,6	93,7	17,8	92,9
Transport i gospodarka magazynowa	5,8	94,1	5,8	82,3
Zakwaterowanie i gastronomia	3,6	112,5	3,6	105,5
Informacja i komunikacja	0,9	92,6	0,9	91,6
Obsługa rynku nieruchomości	1,8	96,1	1,8	97,0
Działalność profesjonalna, naukowa i techniczna <sup>a</sup>	2,2	91,3	2,3	90,4
Administrowanie i działalność wspierająca	4,5	106,8	4,5	104,3

a Nie obejmuje działów: Badania naukowe i prace rozwojowe oraz Działalność weterynaryjna.

W porównaniu z październikiem 2025 r. przeciętne zatrudnienie w sektorze przedsiębiorstw zmniejszyło się. Spadek wystąpił m.in. w transporcie i gospodarce magazynowej (o 1,3%) oraz administrowaniu i działalności wspierającej (o 0,7%). Wzrost odnotowano w informacji i komunikacji (o 0,4%).

W okresie styczeń–listopad 2025 r. przeciętne zatrudnienie w sektorze przedsiębiorstw ukształtowało się na poziomie 125,2 tys. osób i zmalało w porównaniu do analogicznego okresu 2024 r. (o 4,4%). W skali roku zatrudnienie zmalało m.in. w transporcie i gospodarce magazynowej (o 17,7%), działalności profesjonalnej, naukowej i technicznej (o 9,6%), informacji i komunikacji (o 8,4%), handlu, naprawie pojazdów samochodowych (o 7,1%) oraz przetwórstwie przemysłowym (o 4,5%). Wzrosło natomiast w zakwaterowaniu i gastronomii (o 5,5%) oraz administrowaniu i działalności wspierającej (o 4,3%).

**Wykres 1. Dynamika przeciętnego zatrudnienia w sektorze przedsiębiorstw**  
(przeciętna miesięczna 2021=100)



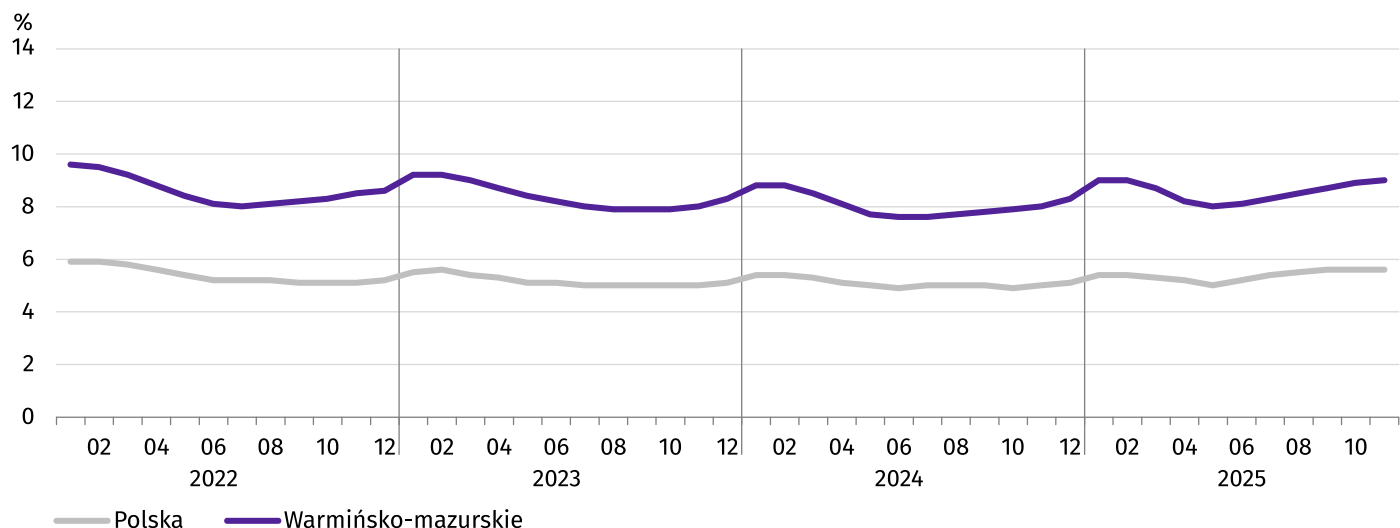
W końcu listopada 2025 r. liczba **bezrobotnych zarejestrowanych**<sup>1</sup> w urzędach pracy wyniosła 42,6 tys. osób i była wyższa o 0,8 tys. osób (o 1,8%) niż w poprzednim miesiącu oraz wyższa o 4,8 tys. (o 12,8%) niż w listopadzie 2024 r. Kobiety stanowiły 50,1% ogółu zarejestrowanych bezrobotnych (przed rokiem 53,0%).

**Tablica 2. Liczba bezrobotnych i stopa bezrobocia**

Wyszczególnienie	11 2024	2025	
		10	11
Bezrobotni zarejestrowani (stan w końcu miesiąca) w tys.	37,7	41,8	42,6
Bezrobotni nowo zarejestrowani (w ciągu miesiąca) w tys.	5,3	6,0	4,6
Bezrobotni wyrejestrowani (w ciągu miesiąca) w tys.	4,4	5,2	3,8
Stopa bezrobocia rejestrowanego (stan w końcu miesiąca) w %	8,0	8,9	9,0

<sup>1</sup> Z dniem 12 marca 2022 r. (z mocą obowiązującą od 24 lutego 2022 r.) weszła w życie ustawa o pomocy obywatelom Ukrainy w związku z konfliktem zbrojnym na terytorium tego państwa, która umożliwia rejestrację w powiatowych urzędach pracy obywatelom Ukrainy w wieku 18 lat i więcej, jako osoby bezrobotne lub poszukujące pracy (Dz. U. z 2022 r. poz. 583, z późn. zm.).

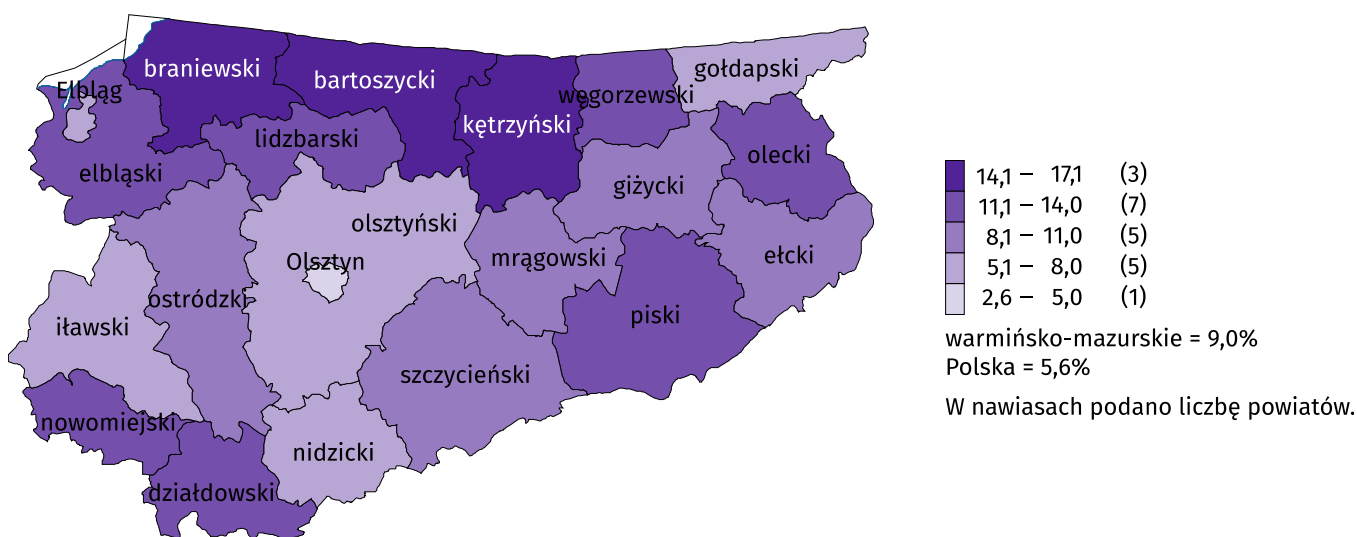
**Wykres 2. Stopa bezrobocia rejestrowanego**  
Stan w końcu miesiąca



W listopadzie 2025 r. **stopa bezrobocia rejestrowanego** ukształtowała się na poziomie 9,0% i była wyższa (o 0,1 p. proc.) niż przed miesiącem, jak i przed rokiem (o 1,0 p. proc.). Stopa bezrobocia w województwie była jedną z najwyższych w kraju.

Do powiatów o najwyższej stopie bezrobocia należały: bartoszycki (17,1%, wobec 16,1% w listopadzie ub.r.), kętrzyński (15,8%, wobec odpowiednio 14,8%) i braniewski (15,6%, wobec odpowiednio 14,6%), a o najniższej – Olsztyn (2,6%, wobec odpowiednio 2,0%).

**Mapa 1. Stopa bezrobocia rejestrowanego według powiatów w 2025 r.**  
Stan w końcu listopada



W listopadzie 2025 r. w urzędach pracy **zarejestrowano** 4,6 tys. osób bezrobotnych, tj. o 23,5% mniej niż przed miesiącem i o 13,8% mniej niż przed rokiem. Udział osób rejestrujących się po raz kolejny w liczbie osób nowo zarejestrowanych ogółem był niższy niż przed rokiem o 2,5 p. proc. i wyniósł 80,6%. Udział osób dotychczas niepracujących był także niższy niż przed rokiem o 0,4 p. proc. i wyniósł 9,1%.

Stopa napływu bezrobotnych do urzędów pracy (tj. stosunek nowo zarejestrowanych do liczby aktywnych zawodowo) wyniosła 1,0.

W listopadzie 2025 r. z ewidencji bezrobotnych **wyrejestrowano** 3,8 tys. osób, tj. mniej o 26,4% niż przed miesiącem i o 13,6% mniej niż przed rokiem. Z tytułu podjęcia pracy (główniej przyczyny wyrejestrowania) z rejestru bezrobotnych wyłączono 2,5 tys. osób (przed rokiem 2,6 tys.). Udział tej kategorii osób w ogólnej liczbie wyrejestrowanych wzrósł w stosunku do analogicznego miesiąca 2024 r. (o 6,6 p. proc. do 66,6%). Wzrósł także udział osób, które dobrowolnie zrezygnowały ze statusu osoby bezrobotnej (o 0,4 p. proc. do 5,8%). Zmniejszył się natomiast udział osób, które utraciły status bezrobotnego w wyniku niepotwierdzenia gotowości do podjęcia pracy (o 12,5 p. proc. do 7,4%), oraz osób, które rozpoczęły szkolenie lub staż u pracodawcy (o 0,9 p. proc. do 3,5%).

W końcu listopada 2025 r. **bez prawa do zasiłku** pozostawało 35,5 tys. bezrobotnych, a ich udział w liczbie bezrobotnych ogółem w porównaniu z rokiem ubiegłym był wyższy (o 1,8 p. proc. do 83,4%).

Wśród zarejestrowanych bezrobotnych liczną grupę stanowiły osoby długotrwale bezrobotne, których udział w końcu listopada br. wyniósł 46,8% i był niższy niż przed rokiem (o 0,4 p. proc.). Zmalał także udział osób po 50 roku życia (o 0,9 p. proc. do 26,7%) oraz osób niepełnosprawnych (o 0,5 p. proc. do 6,1%). Zwiększył się natomiast udział osób do 25 roku życia (o 0,9 p. proc. do 14,7%).

W porównaniu z listopadem 2024 r. wzrosła liczba osób do 25 roku życia (o 20,4%), osób długotrwale bezrobotnych (o 11,9%), osób po 50 roku życia (o 9,1%) oraz osób niepełnosprawnych (o 4,3%).

**Tablica 3. Wybrane kategorie bezrobotnych**

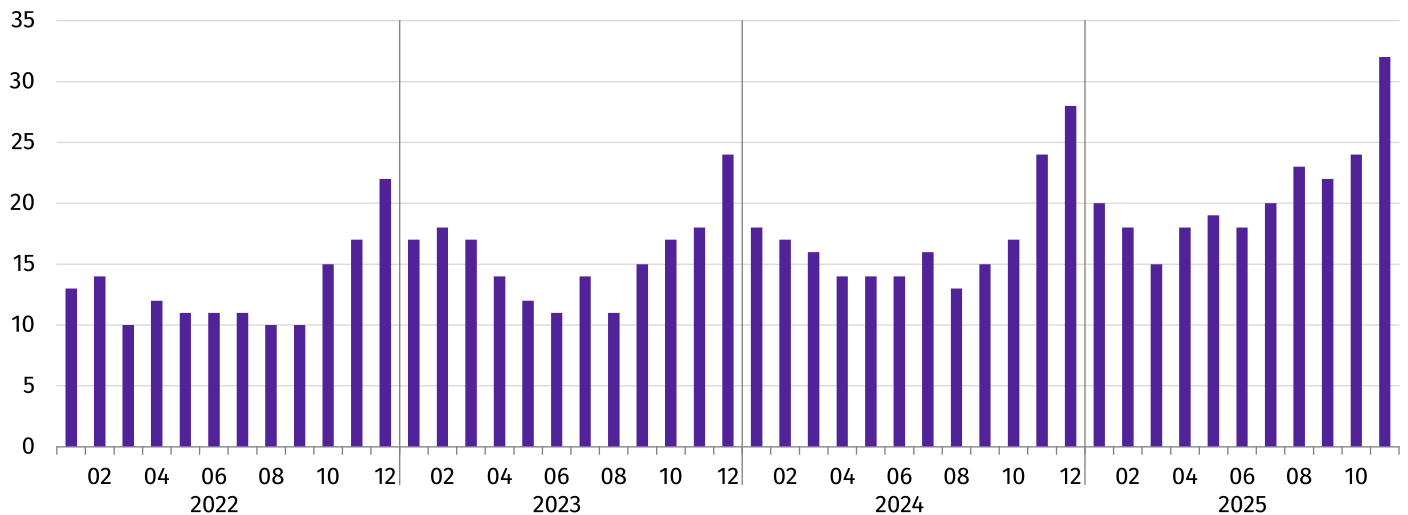
Wyszczególnienie	11 2024	2025	
		10	11
	w % ogółem		
Do 30 roku życia	24,8	25,8	25,4
w tym do 25 roku życia	13,8	15,2	14,7
Długotrwale bezrobotni <sup>a</sup>	47,2	46,1	46,8
Powyżej 50 roku życia	27,6	26,2	26,7
Posiadający co najmniej jedno dziecko do 6 roku życia	16,4	15,1	15,0
Niepełnosprawni	6,6	6,1	6,1

<sup>a</sup> Do długotrwale bezrobotnych zalicza się osoby pozostające w rejestrze powiatowego urzędu pracy łącznie przez okres ponad 12 miesięcy w okresie ostatnich 2 lat, z wyłączeniem okresów odbywania stażu.

W listopadzie 2025 r. do urzędów pracy zgłoszono 1,0 tys. **ofert pracy**<sup>2</sup>, tj. mniej o 1,1 tys. niż przed miesiącem. W końcu miesiąca na 1 ofertę pracy przypadało 32 bezrobotnych (przed miesiącem 24).

<sup>2</sup> Od 1 czerwca 2025 r. dane o ofertach pracy nie są w pełni porównywalne z okresami wcześniejszymi ze względu na zmiany metodologiczne wynikające z wejścia w życie ustawy o rynku pracy i służbach zatrudnienia (Dz. U. z 2025 r. poz. 620).

**Wykres 3. Bezrobotni na 1 ofertę pracy<sup>a</sup>**  
Stan w końcu miesiąca



a Od 1 czerwca 2025 r. dane o ofertach pracy nie są w pełni porównywalne z okresami wcześniejszymi ze względu na zmiany metodologiczne wynikające z wejścia w życie ustawy o rynku pracy i służbach zatrudnienia (Dz. U. z 2025 r. poz. 620).

Z danych urzędów pracy wynika, że na koniec listopada 2025 r. w województwie 3 zakłady pracy zapowiedziały **zwolnienie** w najbliższym czasie 342 pracowników (przed rokiem odpowiednio 3 zakłady, 297 pracowników).

### Wynagrodzenia

W listopadzie 2025 r. przeciętne miesięczne wynagrodzenie brutto w sektorze przedsiębiorstw wyniosło 7 311,28 zł i było o 5,4% wyższe niż w analogicznym okresie ub.r. (przed rokiem wzrost o 13,1%).

W porównaniu z listopadem 2024 r. wzrost przeciętnych wynagrodzeń odnotowano w większości sekcji, m.in. w administrowaniu i działalności wspierającej (o 11,2%), budownictwie (o 9,8%), handlu; naprawie pojazdów samochodowych (o 9,3%), obsłudze rynku nieruchomości (o 8,0%) oraz przetwórstwie przemysłowym (o 6,0%). Spadek natomiast wystąpił m.in. w transporcie i gospodarce magazynowej (o 1,4%).

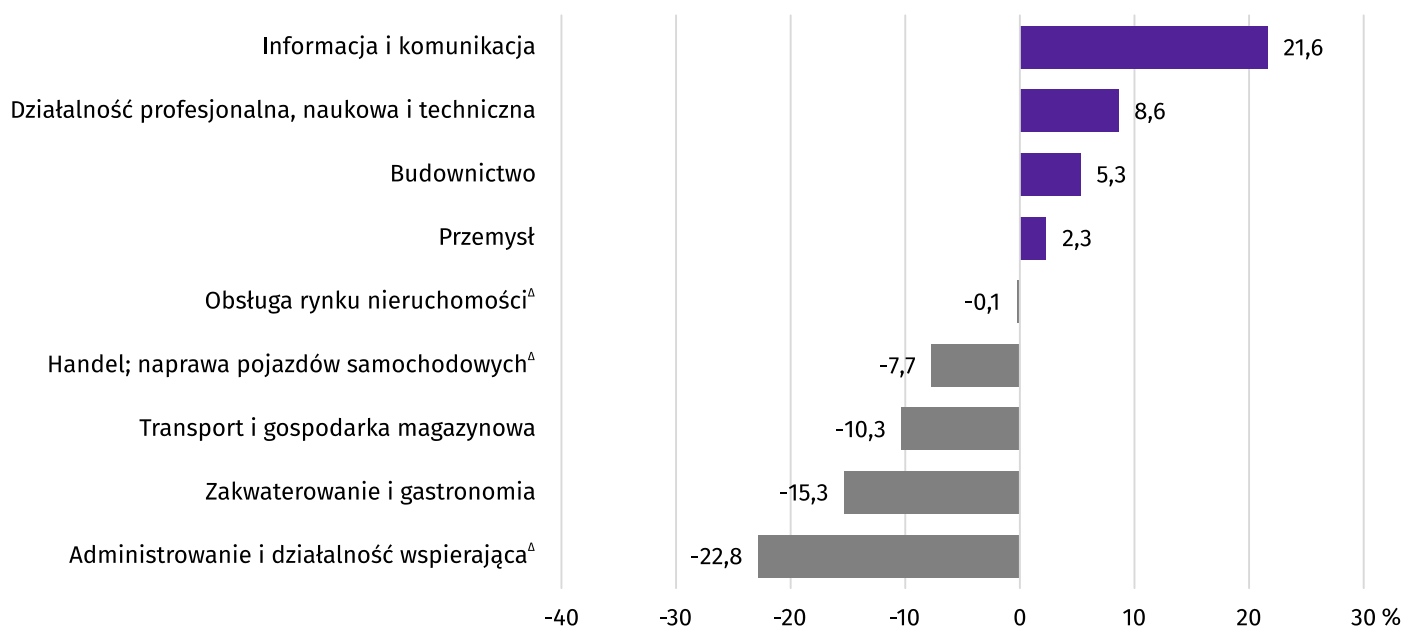
**Tablica 4. Przeciętne miesięczne wynagrodzenia brutto w sektorze przedsiębiorstw**

Wyszczególnienie	11 2025		01–11 2025	
	w tys.	11 2024=100	w tys.	01–11 2024=100
<b>Ogółem</b>	<b>7 311,28</b>	<b>105,4</b>	<b>7 318,39</b>	<b>107,3</b>
w tym:				
Przemysł	7 478,33	105,7	7 512,35	107,5
w tym przetwórstwo przemysłowe	7 481,25	106,0	7 518,69	107,7
Budownictwo	7 697,59	109,8	7 460,25	108,4
Handel; naprawa pojazdów samochodowych	6 744,76	109,3	6 653,74	109,7
Transport i gospodarka magazynowa	6 557,21	98,6	6 599,35	95,9
Zakwaterowanie i gastronomia	6 189,31	101,1	6 206,71	104,4
Informacja i komunikacja	8 893,79	104,5	9 186,95	110,2
Obsługa rynku nieruchomości	7 305,03	108,0	7 265,02	105,8
Działalność profesjonalna, naukowa i techniczna <sup>a</sup>	7 937,20	102,6	8 028,37	107,1
Administrowanie i działalność wspierająca	5 645,22	111,2	5 559,83	111,2

a Nie obejmuje działów: Badania naukowe i prace rozwojowe oraz Działalność weterynaryjna.

W porównaniu z październikiem 2025 r. przeciętne miesięczne wynagrodzenie brutto zmniejszyło się. Spadek wystąpił m.in. w informacji i komunikacji (o 7,0%), przetwórstwie przemysłowym (o 1,7%) oraz obsłudze rynku nieruchomości (o 1,2%). Wzrost natomiast wystąpił m.in. w administrowaniu i działalności wspierającej (o 0,6%) oraz zakwaterowaniu i gastronomii (o 0,5%).

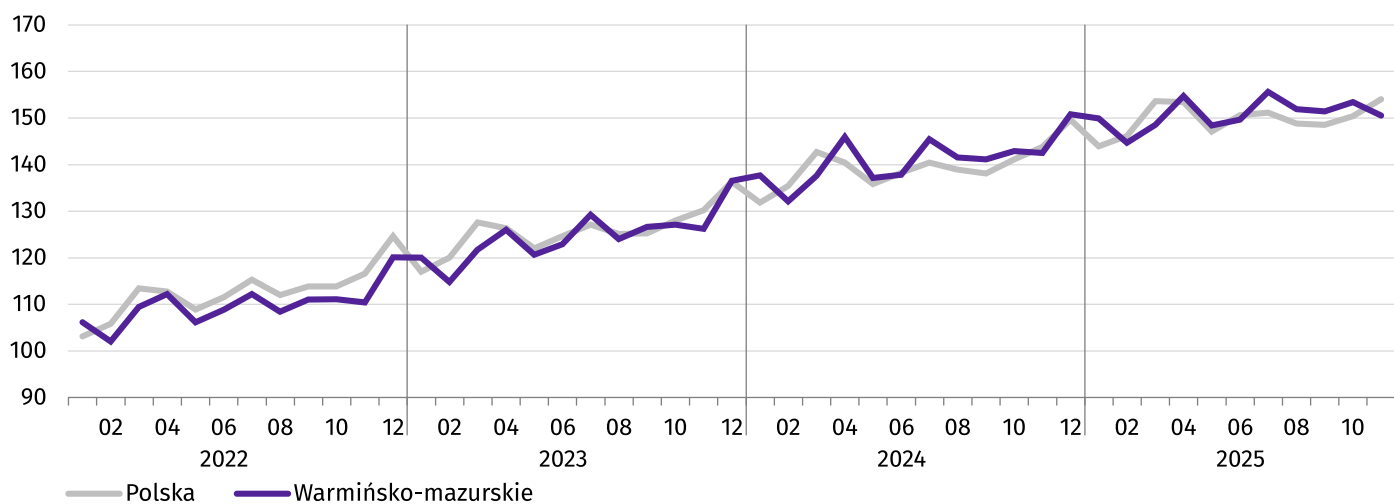
**Wykres 4. Odchylenia względne przeciętnych miesięcznych wynagrodzeń brutto w wybranych sekcjach PKD od przeciętnego wynagrodzenia w województwie w listopadzie 2025 r.**



W listopadzie 2025 r. wyższe wynagrodzenia w odniesieniu do przeciętnego w sektorze przedsiębiorstw otrzymali zatrudnieni m.in. w informacji i komunikacji (21,6%) oraz działalności profesjonalnej, naukowej i technicznej (o 8,6%).

W okresie styczeń–listopad 2025 r. przeciętne miesięczne wynagrodzenie brutto w sektorze przedsiębiorstw ukształtowało się na poziomie 7 318,39 zł, tj. o 7,3% wyższym od notowanego w analogicznym okresie 2024 r. W skali roku wzrosły wynagrodzenia m.in. w administrowaniu i działalności wspierającej (o 11,2%), informacji i komunikacji (o 10,2%), handlu, naprawie pojazdów samochodowych (o 9,7%), przetwórstwie przemysłowym (o 7,7%) oraz obsłudze rynku nieruchomości (o 5,8%). Spadek zanotowano w transporcie i gospodarce magazynowej (o 4,1%).

**Wykres 5. Dynamika przeciętnego miesięcznego wynagrodzenia brutto w sektorze przedsiębiorstw (przeciętna miesięczna 2021=100)**



## Ceny

W 3 kwartale 2025 r. ceny towarów i usług konsumpcyjnych w skali roku w województwie warmińsko-mazurskim wzrosły (o 3,1%, w ubiegłym roku o 3,7%). Najbardziej wzrosły ceny związane z edukacją (o 9,2%) oraz napojami alkoholowymi i wyrobami tytoniowymi (o 5,7%). Spadły ceny transportu (o 3,2%) oraz odzieży i obuwia (o 0,1%).

Tempo wzrostu cen towarów i usług konsumpcyjnych w skali roku było wyższe niż w kraju (o 0,1 p. proc.).

**Tablica 5. Wskaźnik cen towarów i usług konsumpcyjnych w województwie warmińsko-mazurskim**

Wyszczególnienie	2024		2025	
	2 kw.	3 kw.	2 kw.	3 kw.
	analogiczny okres roku poprzedniego = 100			
<b>Ogółem</b>	<b>101,5</b>	<b>103,7</b>	<b>104,2</b>	<b>103,1</b>
Żywność i napoje bezalkoholowe	101,7	103,4	104,9	104,1
Napoje alkoholowe i wyroby tytoniowe	104,4	105,0	105,9	105,7
Odzież i obuwie	98,4	98,4	98,1	99,9
Mieszkanie	100,1	106,5	106,6	102,6
Zdrowie	102,2	103,5	105,7	105,4
Transport	100,2	98,3	95,8	96,8
Rekreacja i kultura	100,9	101,9	104,4	103,2
Edukacja	108,4	110,1	110,3	109,2

## Rolnictwo

W listopadzie 2025 r. dostawy zbóż do skupu były mniejsze niż przed miesiącem, jak i przed rokiem. Przeciętne ceny pszenicy w skupie były niższe w skali roku, natomiast w skali miesiąca pozostały na tym samym poziomie. Przeciętne ceny pszenicy na targowiskach oraz żyta na rynku rolnym były wyższe w skali roku, jak i w skali miesiąca. Przeciętne ceny ziemniaków na rynku rolnym były niższe w skali roku, jak i w skali miesiąca. W skali roku, jak i miesiąca zmalała także podaż wszystkich gatunków zwierząt. W skali roku, jak i miesiąca wzrosły ceny w skupie bydła i drobiu, natomiast zmalały ceny w skupie świń. Podaż mleka wzrosła w skali roku, natomiast zmalała w skali miesiąca. Przeciętne ceny mleka w skupie były niższe w skali roku, jak i w skali miesiąca.

W listopadzie 2025 r. średnia temperatura powietrza na obszarze województwa warmińsko-mazurskiego wyniosła 3,3°C i była równa średniej z lat 1991–2020, przy czym maksymalna temperatura wyniosła 14,2°C (Olsztyn), a minimalna minus 7,7°C (Olsztyn). Średnia suma opadów atmosferycznych (49,1 mm) stanowiła 108% normy z wielolecia<sup>3</sup>. Liczba dni z opadami wyniosła od 11 do 12, w zależności od regionu.

<sup>3</sup> Przeciętne wartości temperatur i opadów obliczono jako średnie arytmetyczne przeciętnych miesięcznych wartości z dwóch stacji hydrologiczno-meteorologicznych Instytutu Meteorologii i Gospodarki Wodnej zlokalizowanych w Kętrzynie i Olsztynie. Od stycznia 2018 r. IMGW nie prezentuje porównania danych meteorologicznych z normą wieloletnią dla Elbląga.

W pierwszej połowie listopada 2025 r. było dosyć ciepło, bez przymrozków, z lokalnie występującymi opadami deszczu i odczuwalną wysoką wilgotnością powietrza. Pod koniec drugiej dekady miesiąca nastąpiło nieznaczne ochłodzenie, które pogłębiło się w trzeciej dekadzie miesiąca. Wtedy też wystąpiły opady śniegu. Gruba warstwa śniegu zalegała na polach jeszcze w pierwszym tygodniu grudnia. Tegoroczna jesień sprzyjała pracom polowym oraz rozwojowi roślin. Większość pól została zasiana w optymalnym terminie, co sprzyjało lepszemu rozkrzewieniu się roślin i ich przygotowaniu do okresu spoczynku zimowego.

**Tablica 6. Skup zbóż<sup>a</sup>**

Wyszczególnienie	07–11 2025		11 2025		
	w tys. t	07–11 2024=100	w tys. t	11 2024=100	10 2025=100
Ziarno zbóż podstawowych <sup>b</sup>	336,9	114,1	41,6	94,6	63,8
w tym:					
pszenica	255,3	120,4	31,8	96,1	62,2
żyto	17,6	120,8	1,4	66,2	63,4

a Bez skupu realizowanego przez osoby fizyczne. b Obejmuje: pszenicę, żyto, jęczmień, owies i pszenżyto; łącznie z mieszankami zbożowymi, bez ziarna siewnego.

W okresie lipiec–listopad 2025 r. **skup zbóż podstawowych** (z mieszankami zbożowymi, bez ziarna siewnego) był większy o 14,1% niż w tym samym okresie poprzedniego roku. Większy był zarówno skup **żyta** (o 20,8%), jak i **pszenicy** (o 20,4%). W listopadzie 2025 r. dostawy zbóż do skupu były mniejsze niż przed miesiącem – łącznie skupiono 41,6 tys. t zbóż, tj. o 36,2% mniej niż w październiku br. W porównaniu z listopadem 2024 r. również odnotowano spadek podaży (o 5,4%).

**Tablica 7. Skup podstawowych produktów zwierzęcych<sup>a</sup>**

Wyszczególnienie	01–11 2025		11 2025		
	w tys. t	01–11 2024=100	w tys. t	11 2024=100	10 2025=100
Żywiec rzeźny <sup>b</sup>	362,1	104,8	29,0	86,2	86,4
w tym:					
bydło (bez cieląt)	30,5	125,0	2,2	80,6	78,1
świnie	109,9	106,2	7,3	79,6	92,4
drób	221,4	101,9	19,5	89,7	85,4
Mleko <sup>c</sup>	863,7	101,4	72,5	105,7	92,8

a W okresie lipiec–listopad bez skupu realizowanego przez osoby fizyczne. b Obejmuje bydło, cielęta, świnie, owce, konie i drób; w wadze żywej. c W milionach litrów.

Od początku br. skup **żywca rzeźnego** (w wadze żywej) był większy o 4,8% niż w tym samym okresie ub.r. Odnotowano wzrost skupu wszystkich gatunków żywca rzeźnego (najbardziej bydła). W listopadzie br. producenci z województwa warmińsko-mazurskiego dostarczyli do skupu 29,0 tys. t żywca rzeźnego, tj. o 13,8% mniej niż przed rokiem i o 13,6% mniej niż przed miesiącem. W skali roku, jak i miesiąca zmalała podaż wszystkich gatunków zwierząt.

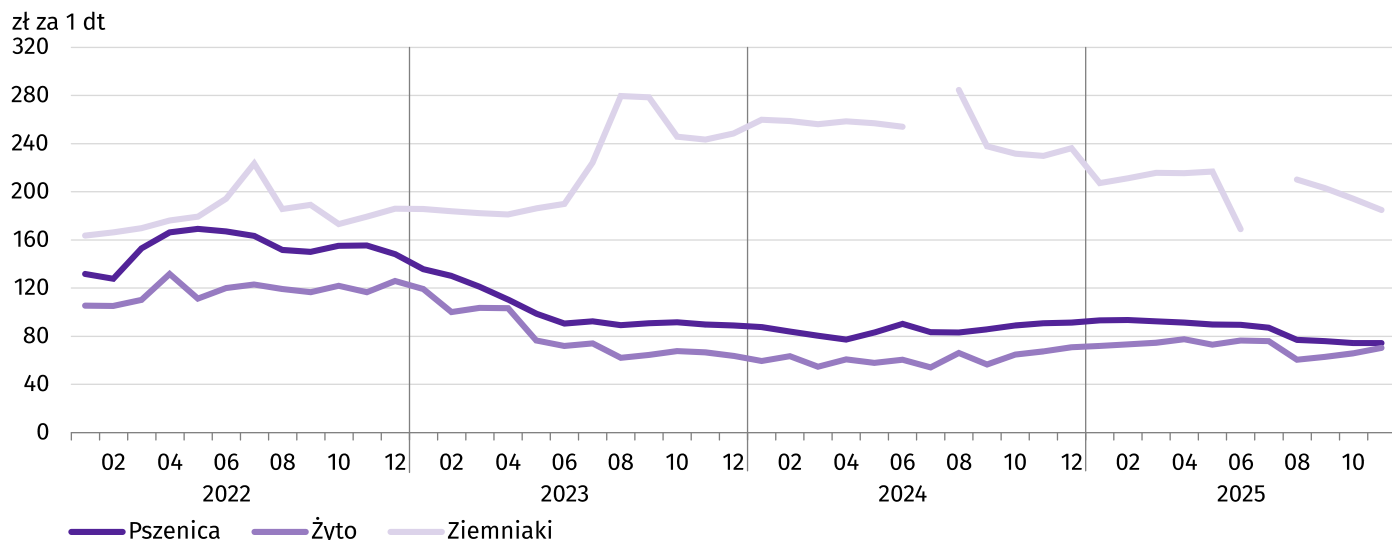
**Tablica 8. Przeciętne ceny podstawowych produktów rolnych**

Wyszczególnienie	Ceny w skupie					Ceny na targowiskach				
	11 2025			01–11 2025		11 2025			01–11 2025	
	zł	11 2024=100	10 2025=100	zł	01–11 2024=100	zł	11 2024=100	10 2025=100	zł	01–11 2024=100
Ziarno zbóż <sup>a</sup> za 1 dt:										
pszenica	74,15	81,8	100,0	82,39	97,8	115,45	100,9	100,9	118,83	98,8
żyto	70,27	104,3	106,9	68,41	112,6	108,57	.	120,6	92,41	94,3
Ziemniaki <sup>b</sup> za 1 dt	42,42	63,6	99,2	69,29	103,5	184,64	80,4	95,2	202,61	80,2
Żywiec rzeźny za 1 kg wagi żywej, w tym:										
bydło (bez cieląt)	14,20	137,4	103,9	13,15	134,8	–	.	.	–	.
świnie	5,64	89,3	92,1	6,39	88,7	–	.	.	–	.
drób	8,26	125,1	101,0	8,00	130,4	–	.	.	–	.
Mleko za 1 hl	213,46	91,3	94,6	227,37	110,5	–	.	.	–	.

a W skupie bez ziarna siewnego. b Na targowiskach – jadalne.

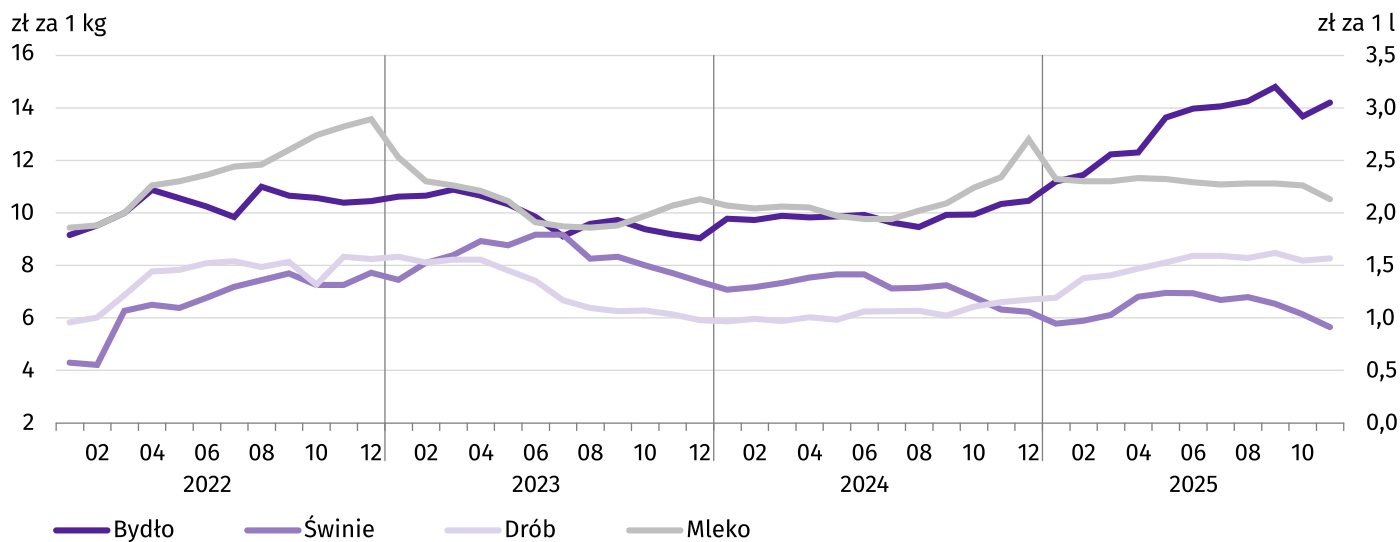
W listopadzie 2025 r., przy spadku podaży, producenci z województwa warmińsko-mazurskiego uzyskiwali wyższe niż przed miesiącem ceny za dostarczone do skupu żyto (o 6,9%), natomiast ceny za pszenicę pozostały na tym samym poziomie. Na targowiskach, w porównaniu z poprzednim miesiącem, wzrosła zarówno cena żyta (o 20,6%), jak i pszenicy (nieznacznie o 0,9%). Od sierpnia 2025 r. utrzymała się tendencja spadkowa cen skupu pszenicy w porównaniu z analogicznym miesiącem poprzedniego roku. Średnia cena pszenicy w skupie była niższa w skali roku o 18,2%, natomiast na targowiskach nieznacznie wyższa (o 0,9%). Średnia cena żyta w skupie była wyższa o 4,3% w skali roku.

W listopadzie 2025 r. ceny w skupie **ziemniaków** zmalały w skali miesiąca, jak i w skali roku. Średnio za 1 dt ziemniaków płacono 42,42 zł tj. nieznacznie mniej niż w październiku br. (o 0,8%) i o 36,4% mniej niż w roku wcześniejszym. Na targowiskach w listopadzie 2025 r. przeciętna cena ziemniaków jadalnych wyniosła 184,64 zł/dt. W ujęciu rocznym zmalała o 19,6% i w ujęciu miesięcznym zmalała o 4,8%.

**Wykres 6. Przeciętne ceny skupu zbóż i targowiskowe ceny ziemniaków**

W listopadzie br. za 1 kg **żywca wieprzowego** w skupie płacono 5,64 zł. Cena ta była niższa niż miesiąc wcześniej (o 7,9%). W ujęciu rocznym przeciętne ceny żywca wieprzowego w skupie były niższe o 10,7%. Obserwowany w listopadzie br. spadek cen żywca wieprzowego w skupie oraz wzrost cen targowiskowych jęczmienia spowodował znaczne pogorszenie poziomu rentowności produkcji żywca wieprzowego. W listopadzie 2025 r. cena 1 kg żywca wieprzowego w skupie równoważyła wartość 4,8 kg jęczmienia na targowiskach (przed miesiącem wskaźnik ten wyniósł 5,5).

Podaż **żywca drobiowego** w skupie w listopadzie 2025 r. ukształtowała się na niższym poziomie niż przed miesiącem, jak i przed rokiem. Przeciętna cena skupu drobiu rzeźnego (osiągając poziom 8,26 zł za 1 kg) wzrosła o 25,1% w odniesieniu do listopada 2024 r. i o 1,0% w porównaniu z miesiącem wcześniejszym.

**Wykres 7. Przeciętne ceny skupu żywca i mleka**

Od początku br. skup **mleka** wyniósł 863,7 mln l i był większy o 1,4% niż w analogicznym okresie 2024 r. Średnia cena tego surowca ukształtowała się na poziomie 227,37 zł za 100 l, tj. o 10,5% wyższym niż przed rokiem. W listopadzie 2025 r. dostawy mleka do skupienia były większe w ujęciu rocznym (o 5,7%), natomiast mniejsze w ujęciu miesięcznym (o 7,2%). Za 100 l mleka płacono średnio 213,46 zł, tj. o 8,7% mniej w porównaniu z listopadem 2024 r. i o 5,4% mniej w porównaniu z październikiem br.

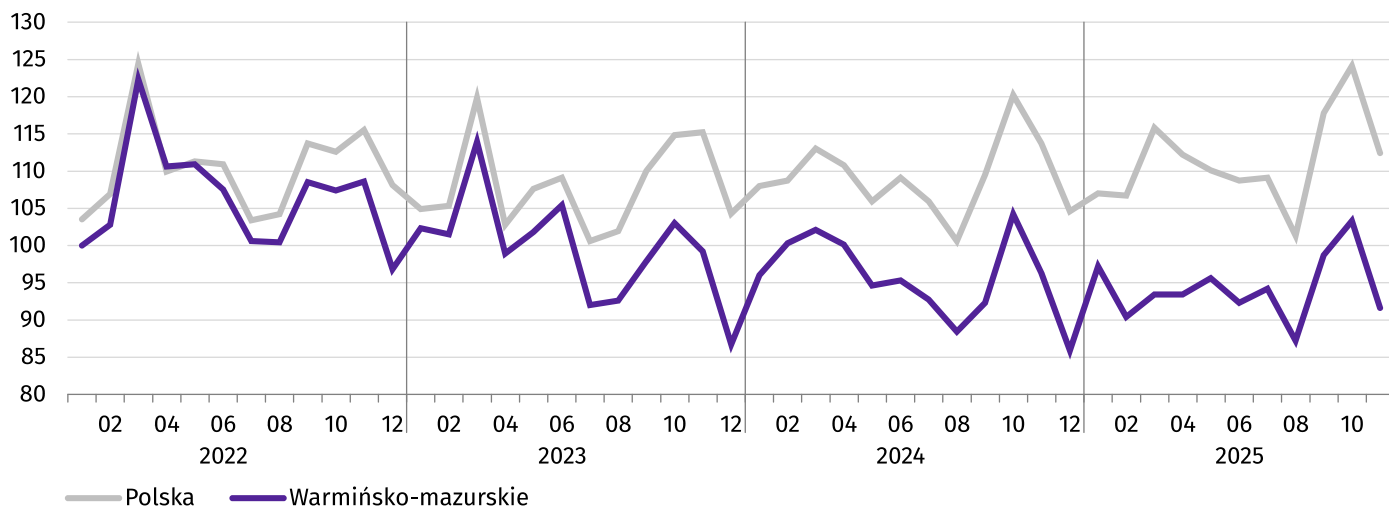
W listopadzie 2025 r. przeciętna cena skupu **żywca wołowego** (osiągając poziom 14,20 zł za 1 kg) wzrosła o 37,4% w porównaniu z listopadem 2024 r. i o 3,9% w porównaniu z październikiem br.

## Przemysł i budownictwo

**Produkcja sprzedana przemysłu** w listopadzie br. osiągnęła wartość (w cenach bieżących) 3 857,8 mln zł i była (w cenach stałych) niższa o 4,7% niż w listopadzie ub.r. oraz o 11,3% w stosunku do miesiąca poprzedniego. Wystąpił spadek **produkcji budowlano-montażowej** – w stosunku do ub.r. o 27,5%.

W ujęciu rocznym spadek produkcji sprzedanej odnotowano w górnictwie i wydobywaniu (o 53,4%), wytwarzaniu i zaopatrywaniu w energię elektryczną, gaz, parę wodną i gorącą wodę (o 14,7%) oraz przetwórstwie przemysłowym (o 4,6%). Wzrost dotyczył dostawy wody; gospodarowania ściekami i odpadami; rekultywacji (o 6,3%).

**Wykres 8. Dynamika produkcji sprzedanej przemysłu**  
(przeciętna miesięczna 2021=100; ceny stałe)



W porównaniu z listopadem ub.r. niższy poziom produkcji sprzedanej wystąpił w 17 (spośród 28 występujących w województwie) działach przemysłu, wyższy w 11. Spadek sprzedaży odnotowano m.in. w produkcji wyrobów z gumy i tworzyw sztucznych (o 29,3%), z drewna, korka, słomy i wikliny (o 8,4%), z metali (o 5,1%), mebli (o 0,7%). Wzrost dotyczył m.in. produkcji pozostałych mineralnych surowców niemetalicznych (o 19,0%), pozostałego sprzętu transportowego (o 15,5%), artykułów spożywczych (o 2,4%). W porównaniu z miesiącem poprzednim produkcja sprzedana w przetwórstwie przemysłowym zmniejszyła się o 11,7%.

Wydajność pracy w przemyśle, mierzona produkcją sprzedaną na 1 zatrudnionego, w listopadzie br. wyniosła (w cenach bieżących) 52,6 tys. zł i była (w cenach stałych) o 2,2% niższa niż przed rokiem, przy spadku przeciętnego zatrudnienia o 2,7% i wzroście przeciętnego miesięcznego wynagrodzenia brutto o 5,7%.

W okresie styczeń–listopad 2025 r. produkcja sprzedana przemysłu osiągnęła wartość (w cenach bieżących) 43 451,7 mln zł i była (w cenach stałych) o 1,3% niższa niż przed rokiem. W przetwórstwie przemysłowym produkcja sprzedana spadła o 1,3%. Wydajność pracy w przemyśle na 1 zatrudnionego w tym okresie wyniosła (w cenach bieżących) 589,3 tys. zł i była (w cenach stałych) o 2,5% wyższa niż przed rokiem.

**Tablica 9. Dynamika (w cenach stałych) i struktura (w cenach bieżących) produkcji sprzedanej przemysłu**

Wyszczególnienie	11 2025	01–11 2025	
	analogiczny okres roku poprzedniego=100		w odsetkach
<b>Ogółem</b>	<b>95,3</b>	<b>98,7</b>	<b>100,0</b>
w tym:			
Górnictwo i wydobywanie	46,6	80,3	0,6
Przetwórstwo przemysłowe	95,4	98,7	92,6
w tym produkcja:			
artykułów spożywczych	102,4	100,7	31,4
wyrobów z drewna, korka, słomy i wikliny	91,6	105,0	10,5
papieru i wyrobów z papieru	91,3	91,5	1,1
poligrafia i reprodukcja zapisanych nośników informacji	92,8	96,4	1,4
produkcja wyrobów z gumy i tworzyw sztucznych	70,7	87,3	13,6
wyrobów z pozostałych mineralnych surowców niemetalicznych	119,0	106,6	3,6
wyrobów z metali	94,9	94,8	8,5
urządzeń elektrycznych	99,1	92,3	1,7
maszyn i urządzeń	96,3	109,4	2,6
pozostałego sprzętu transportowego	115,5	98,0	3,9
mebli	99,3	105,1	10,5
Wytwarzanie i zaopatrywanie w energię elektryczną, gaz, parę wodną i gorącą wodę	85,3	95,3	2,6
Dostawa wody; gospodarowanie ściekami i odpadami; rekultywacja	106,3	102,9	4,1

**Produkcja sprzedana budownictwa** (w cenach bieżących) w listopadzie br. wyniosła 486,0 mln zł. Była niższa o 25,6% niż w listopadzie ub.r. i wyższa o 28,9% w porównaniu z październikiem 2025 r. W listopadzie br. przeciętne zatrudnienie w budownictwie było o 4,6% niższe niż przed rokiem, przy jednoczesnym wzroście przeciętnego miesięcznego wynagrodzenia brutto o 9,8%. Wydajność pracy w budownictwie, mierzona produkcją sprzedaną na 1 zatrudnionego, w listopadzie br. wyniosła (w cenach bieżących) 53,9 tys. zł i była (w cenach bieżących) niższa o 22,1% niż przed rokiem.

Produkcja budowlano-montażowa (w cenach bieżących) w listopadzie br. ukształtowała się na poziomie 280,5 mln zł i stanowiła 57,7% produkcji sprzedanej budownictwa. W porównaniu z miesiącem poprzednim produkcja budowlano-montażowa wzrosła o 25,8%, a w stosunku do listopada ub.r. spadła o 27,5%. W porównaniu z listopadem 2024 r. spadek

produkcji budowlano-montażowej dotyczył dwóch działów budownictwa. W grupie podmiotów wykonujących roboty budowlane specjalistyczne odnotowano spadek o 64,2%, a w przedsiębiorstwach zajmujących się głównie budową budynków – o 14,5%. Wzrost produkcji budowlano-montażowej dotyczył przedsiębiorstw związanych z budową obiektów inżynierii lądowej i wodnej – o 9,9%.

**Tablica 10. Dynamika i struktura produkcji budowlano-montażowej (w cenach bieżących)**

Wyszczególnienie	11 2025	01–11 2025	
	analogiczny okres roku poprzedniego=100		w odsetkach
<b>Ogółem</b>	<b>72,5</b>	<b>84,8</b>	<b>100,0</b>
Budowa budynków	85,5	100,8	40,4
Budowa obiektów inżynierii lądowej i wodnej	109,9	99,2	39,7
Roboty budowlane specjalistyczne	35,8	52,6	19,9

W porównaniu z październikiem 2025 r. wzrost produkcji budowlano-montażowej wystąpił we wszystkich działach budownictwa. W dziale „budowa obiektów inżynierii lądowej i wodnej” odnotowano wzrost o 30,7%, w grupie podmiotów wykonujących roboty budowlane specjalistyczne – o 25,9%, a w przedsiębiorstwach zajmujących się wznoszeniem budynków – o 19,5%.

W okresie styczeń–listopad 2025 r. produkcja sprzedana budownictwa ukształtowała się na poziomie 4 235,4 mln zł i była o 11,8% mniejsza niż w takim samym okresie roku ubiegłego. Wydajność pracy w budownictwie na 1 zatrudnionego w tym czasie wyniosła (w cenach bieżących) 460,5 tys. zł i była (w cenach bieżących) o 8,9% niższa niż przed rokiem.

W województwie produkcja budowlano-montażowa spadła w tym czasie o 15,2%. Spadek produkcji budowlano-montażowej odnotowano w przedsiębiorstwach zajmujących się głównie robotami budowlanymi specjalistycznymi (o 47,4%) oraz w dziale „budowa obiektów inżynierii lądowej i wodnej” (o 0,8%). Wzrost dotyczył przedsiębiorstw, których podstawowym rodzajem działalności są roboty budowlane związane ze wznoszeniem budynków (o 0,8%).

### **Budownictwo mieszkaniowe**

W listopadzie 2025 r., w porównaniu z analogicznym miesiącem ub.r., wzrosła liczba mieszkań oddanych do użytkowania (o 3,8%). Spadła liczba mieszkań rozpoczętych (o 17,7%) oraz mieszkań, na budowę których uzyskano pozwolenia lub dokonano zgłoszeń z projektem budowlanym (o 3,6%).

Według wstępnych danych<sup>4</sup>, w listopadzie br. **oddano do użytkowania** 352 mieszkania, tj. o 13 więcej niż przed rokiem (wzrost o 3,8%). W badanym miesiącu mieszkania do użytkowania przekazali deweloperzy – 203 (57,7% oddanych mieszkań) oraz inwestorzy indywidualni – 149 (42,3%). Przed rokiem udział tych form budownictwa wyniósł: deweloperzy – 57,5%, inwestorzy indywidualni – 42,5%.

Mieszkania oddane do użytkowania w województwie warmińsko-mazurskim w listopadzie 2025 r. stanowiły 1,8% mieszkań oddanych do użytkowania w kraju.

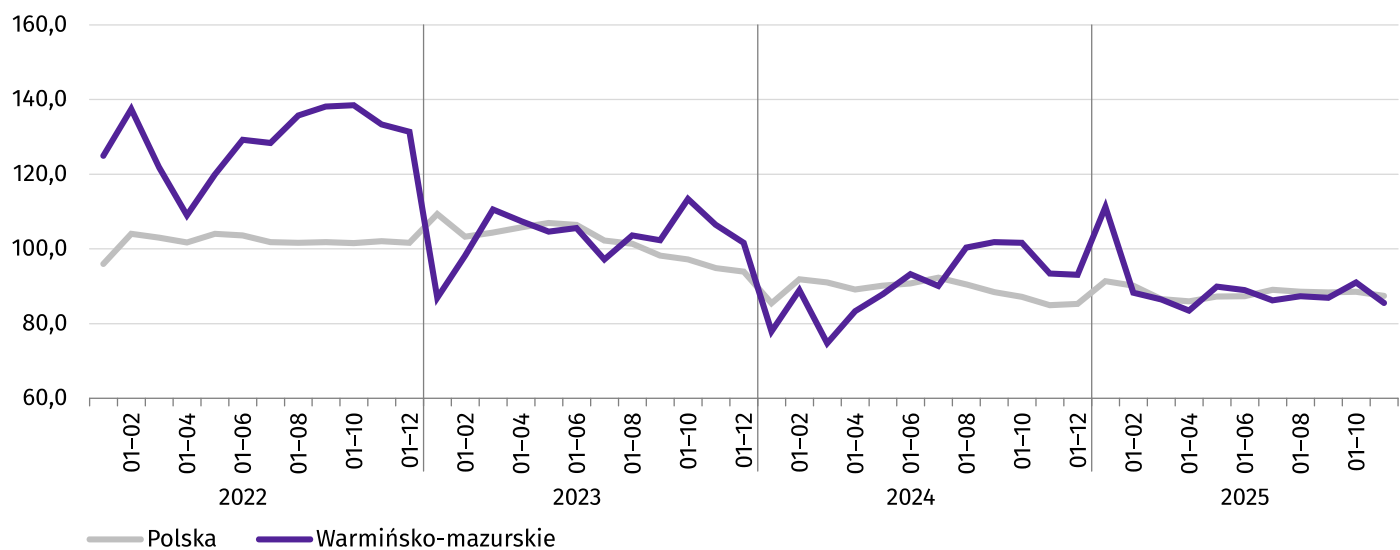
<sup>4</sup> Dane meldunkowe – mogą ulec zmianie po opracowaniu sprawozdań kwartalnych.

**Tablica 11. Liczba mieszkań oddanych do użytkowania w okresie styczeń–listopad br.**

Wyszczególnienie	Mieszkania oddane do użytkowania			Przeciętna powierzchnia użytkowa 1 mieszkania w m <sup>2</sup>
	w liczbach bezwzględnych	w odsetkach	01–11 2024=100	
<b>Ogółem</b>	<b>4 518</b>	<b>100,0</b>	<b>92,3</b>	<b>86,7</b>
Indywidualne	1 761	39,0	95,5	129,8
Przeznaczone na sprzedaż lub wynajem	2 748	60,8	99,0	59,2
Komunalne	9	0,2	7,5	58,2

W okresie styczeń–listopad 2025 r. w województwie oddano do użytkowania 4 518 mieszkań, tj. o 379 (o 7,7%) mniej niż w analogicznym okresie ub.r. **Przeciętna powierzchnia użytkowa mieszkania** oddanego do użytkowania w tym czasie wyniosła 86,7 m<sup>2</sup> i była o 0,3 m<sup>2</sup> mniejsza niż przeciętna powierzchnia użytkowa mieszkania oddanego w okresie styczeń–listopad 2024 r. Inwestorzy indywidualni oddali mieszkania o ponad 2-krotnie większej przeciętnej powierzchni użytkowej niż deweloperzy. Były to mieszkania o przeciętnej powierzchni użytkowej mniejszej niż w roku poprzednim.

**Wykres 9. Dynamika mieszkań oddanych do użytkowania**  
(analogiczny okres 2021=100)



Najwięcej mieszkań przekazano do użytkowania w powiecie olsztyńskim (711), a najmniej w gotdapskim (31). Mieszkania o największej przeciętnej powierzchni użytkowej (powyżej 110 m<sup>2</sup>) powstały w powiatach węgorzewskim, lidzbarskim, elbląskim. Najmniejsze mieszkania (poniżej 70 m<sup>2</sup>) wybudowano w Elblągu i Olsztynie.

**Mapa 2. Mieszkania oddane do użytkowania na 10 tys. ludności<sup>a</sup> według powiatów w okresie styczeń–listopad 2025 r.**



a Liczba ludności według stanu w dniu 31.12.2024 r.

W listopadzie 2025 r. starostwa powiatowe wydały **pozwolenia na budowę lub dokonano zgłoszeń z projektem budowlanym** 635 mieszkań, tj. o 24 (o 3,6%) mniej niż w listopadzie 2024 r. Z ogólnej liczby pozwoleń wydanych lub zgłoszeń dokonanych, 64,9% dotyczyło budujących mieszkania na sprzedaż lub wynajem, a 35,1% inwestorów indywidualnych.

W badanym miesiącu (w porównaniu z listopadem 2024 r.) zmniejszyła się liczba **mieszkań rozpoczętych** (o 17,7%, do 293). W listopadzie br. budowę mieszkań rozpoczęli inwestorzy indywidualni (52,2% rozpoczętych mieszkań) oraz deweloperzy (47,8%).

**Tablica 12. Liczba mieszkań, na budowę których uzyskano pozwolenia lub dokonano zgłoszeń z projektem budowlanym i mieszkań, których budowę rozpoczęto w okresie styczeń–listopad br.**

Wyszczególnienie	Mieszkania, na budowę których wydano pozwolenia lub dokonano zgłoszeń z projektem budowlanym			Mieszkania, których budowę rozpoczęto		
	w liczbach bezwzględnych	w odsetkach	01-11 2024= =100	w liczbach bezwzględnych	w odsetkach	01-11 2024= =100
<b>Ogółem</b>	<b>7 284</b>	<b>100,0</b>	<b>91,0</b>	<b>6 200</b>	<b>100,0</b>	<b>106,1</b>
Indywidualne	2 979	40,9	113,5	2 681	43,2	110,7
Przeznaczone na sprzedaż lub wynajem	3 985	54,7	77,4	3 272	52,8	96,0
Spółdzielcze	–	–	.	1	0,0	.
Spółeczne czynszowe	260	3,6	152,0	246	4,0	.
Zakładowe	60	0,8	.	–	–	.

W okresie styczeń–listopad 2025 r. wśród mieszkań, na budowę których wydano pozwolenia lub dokonano zgłoszeń z projektem budowlanym oraz wśród mieszkań rozpoczętych dominowali deweloperzy.

## Rynek wewnętrzny

W listopadzie 2025 r. w stosunku do analogicznego miesiąca ub.r. wystąpił (w cenach bieżących) wzrost **sprzedaży detalicznej** (o 4,6%) i **hurtowej** (o 21,8%).

W porównaniu z listopadem 2024 r. wzrost sprzedaży detalicznej towarów (zrealizowanej przez przedsiębiorstwa handlowe i niehandlowe) odnotowano m.in. w podmiotach z grupy „tekstyli, odzież, obuwie” (o 82,0%), „paliwa” (27,4%), „farmaceutyki, kosmetyki, sprzęt ortopedyczny” (o 22,7%). Spadek dotyczył m.in. podmiotów z grupy „pojazdy samochodowe, motocykle, części” (o 9,0%).

W porównaniu z październikiem 2025 r. sprzedaż detaliczna zmniejszyła się o 9,4%. Spadła w grupach o największym udziale sprzedaży detalicznej w województwie. W grupie „pojazdy samochodowe, motocykle, części” o 11,2%, a w grupie „żywność, napoje i wyroby tytoniowe” – o 9,3%.

W okresie styczeń–listopad 2025 r. sprzedaż detaliczna była o 5,6% większa niż przed rokiem. Wzrost sprzedaży dotyczył m.in. podmiotów z grupy „tekstyli, odzież, obuwie” (o 62,8%), „farmaceutyki, kosmetyki, sprzęt ortopedyczny” (o 27,9%), „paliwa” (o 5,6%). Spadek odnotowano w grupie „prasa, książki, pozostała sprzedaż w wyspecjalizowanych sklepach” (o 11,5%) oraz „pojazdy samochodowe, motocykle, części” (o 0,1%).

**Tablica 13. Dynamika i struktura sprzedaży detalicznej (w cenach bieżących)**

Wyszczególnienie	11 2025	01–11 2025	
		analogiczny okres roku poprzedniego=100	w odsetkach
<b>Ogółem<sup>a</sup></b>	<b>104,6</b>	<b>105,6</b>	<b>100,0</b>
w tym:			
Pojazdy samochodowe, motocykle, części	91,0	99,9	19,7
Paliwa stałe, ciekłe i gazowe	127,4	105,6	11,5
Żywność, napoje i wyroby tytoniowe	99,9	100,2	32,2
Farmaceutyki, kosmetyki, sprzęt ortopedyczny	122,7	127,9	5,9
Tekstyli, odzież, obuwie	182,0	162,8	7,7
Meble, RTV, AGD	94,8	100,0	4,6
Prasa, książki, pozostała sprzedaż w wyspecjalizowanych sklepach	91,9	88,5	4,6
Pozostałe	85,2	101,1	10,5

a Grupowania przedsiębiorstw dokonano na podstawie Polskiej Klasyfikacji Działalności – PKD 2007, zaliczając przedsiębiorstwo do określonej kategorii według przeważającego rodzaju działalności, zgodnie z aktualnym w omawianym okresie stanem organizacyjnym. Odnotowane zmiany (wzrost/spadek) sprzedaży detalicznej w poszczególnych grupach rodzajów działalności przedsiębiorstw mogą zatem również wynikać ze zmiany przeważającego rodzaju działalności przedsiębiorstwa oraz zmian organizacyjnych. Nie ma to wpływu na dynamikę sprzedaży detalicznej ogółem.

**Sprzedaż hurtowa** (w cenach bieżących) w przedsiębiorstwach handlowych w listopadzie br. była większa o 27,7% niż przed rokiem i mniejsza o 9,0% w porównaniu z październikiem 2025 r. W przedsiębiorstwach hurtowych odnotowano wzrost sprzedaży, w porównaniu z listopadem 2024 r. (o 40,3%) i spadek w stosunku do miesiąca poprzedniego (o 2,3%).

W okresie styczeń–listopad 2025 r. sprzedaż hurtowa wzrosła, zarówno w przedsiębiorstwach handlowych (o 29,0%), jak i hurtowych (o 40,6%).

## Podmioty gospodarki narodowej

Według stanu na koniec listopada 2025 r. w rejestrze REGON wpisanych było 152,6 tys. **podmiotów gospodarki narodowej**<sup>5</sup>, tj. o 1,5% więcej niż przed rokiem.

Liczba zarejestrowanych **osób fizycznych** prowadzących działalność gospodarczą wyniosła 108,8 tys. i w porównaniu z analogicznym okresem 2024 r. wzrosła o 1,3%. Do rejestru REGON wpisanych było 18,8 tys. **spółek** (w skali roku wzrost o 3,2%), w tym 12,2 tys. spółek handlowych (wzrost o 5,4%), spółek cywilnych – 6,5 tys. (spadek o 0,5%).

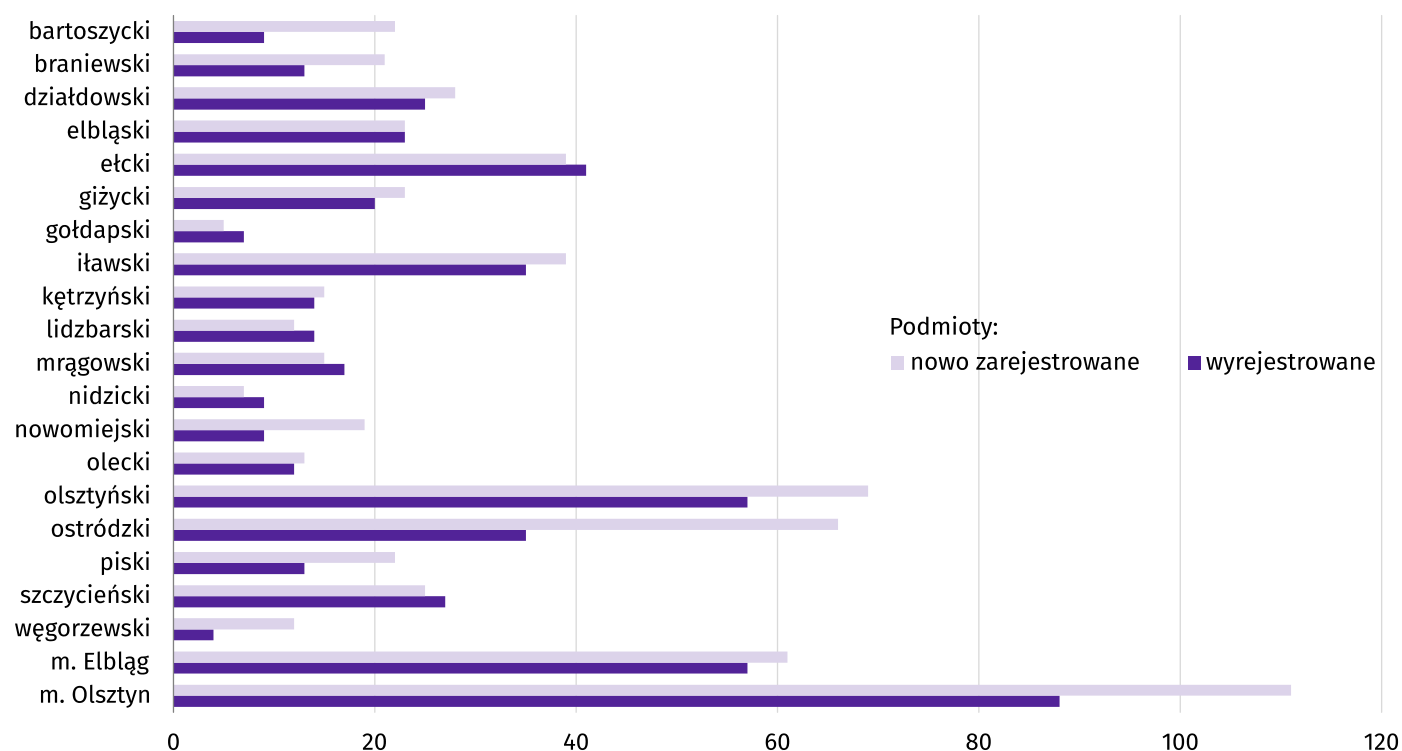
**Według przewidywanej liczby pracujących**, przeważały podmioty o liczbie pracujących poniżej 10 osób (96,8% ogółu podmiotów). Udział podmiotów o przewidywanej liczbie pracujących 10–49 wyniósł 2,5%, a podmioty powyżej 49 pracujących stanowiły 0,7% wszystkich podmiotów wpisanych do rejestru REGON. W skali roku wzrost liczby podmiotów wystąpił w przedziale liczby pracujących 0–9 (o 1,6%).

W analizowanym okresie największy wzrost liczby podmiotów odnotowano w sekcjach: administrowanie i działalność wspierająca (o 10,3%), informacja i komunikacja (o 4,1%).

W listopadzie 2025 r. do rejestru REGON wpisano 647 **nowych podmiotów**, tj. o 14,8% mniej niż w poprzednim miesiącu. Wśród nowo zarejestrowanych jednostek przeważały osoby fizyczne prowadzące działalność gospodarczą, których wpisano 525 (o 15,5% mniej niż w październiku 2025 r.). Liczba nowo zarejestrowanych spółek handlowych spadła o 5,4% w stosunku do miesiąca poprzedniego, w tym spółek z o.o. było mniej o 1,4%.

W listopadzie 2025 r. **wykreślono** z rejestru REGON 529 podmiotów (o 20,7% mniej niż w październiku 2025 r.), w tym 482 osoby fizyczne prowadzące działalność gospodarczą (spadek o 19,3%).

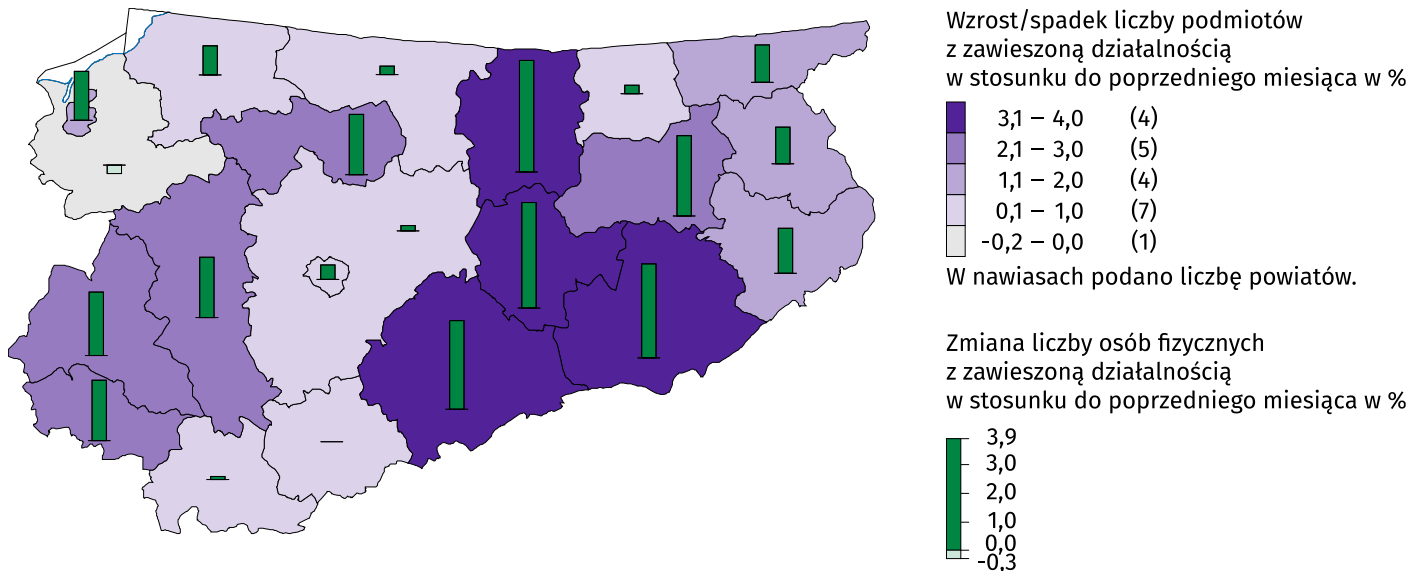
### Wykres 10. Podmioty gospodarki narodowej nowo zarejestrowane i wyrejestrowane w listopadzie 2025 r.



Według stanu na koniec listopada 2025 r. w rejestrze REGON 24,8 tys. podmiotów miało **zawieszoną działalność** (o 1,6% więcej niż w miesiącu poprzednim). Zdecydowaną większość stanowiły osoby fizyczne prowadzące działalność gospodarczą (97,5%, w październiku 2025 r. – 97,6%).

<sup>5</sup> Dotyczy osób prawnych, jednostek organizacyjnych niemających osobowości prawnej oraz osób fizycznych prowadzących działalność gospodarczą (bez osób fizycznych prowadzących gospodarstwa indywidualne w rolnictwie).

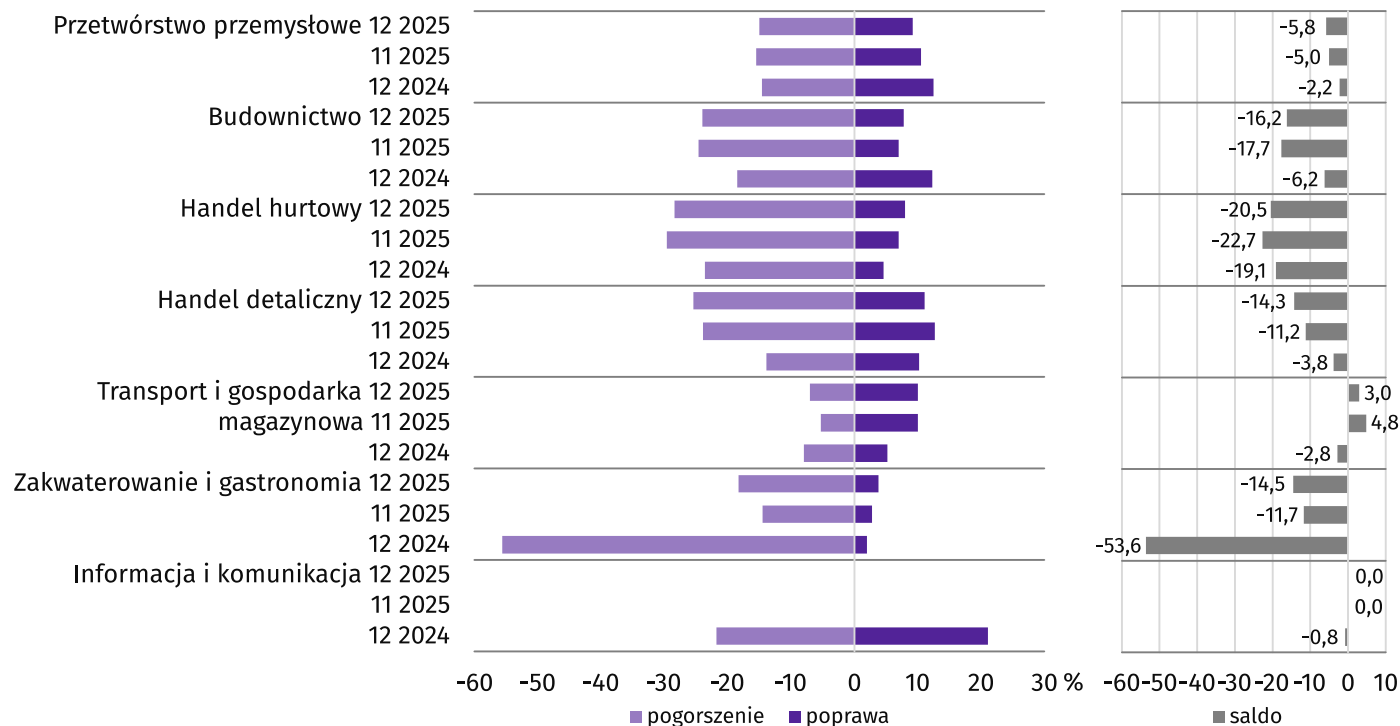
**Mapa 3. Podmioty gospodarki narodowej z zawieszoną działalnością w listopadzie 2025 r.**



### Koniunktura gospodarcza

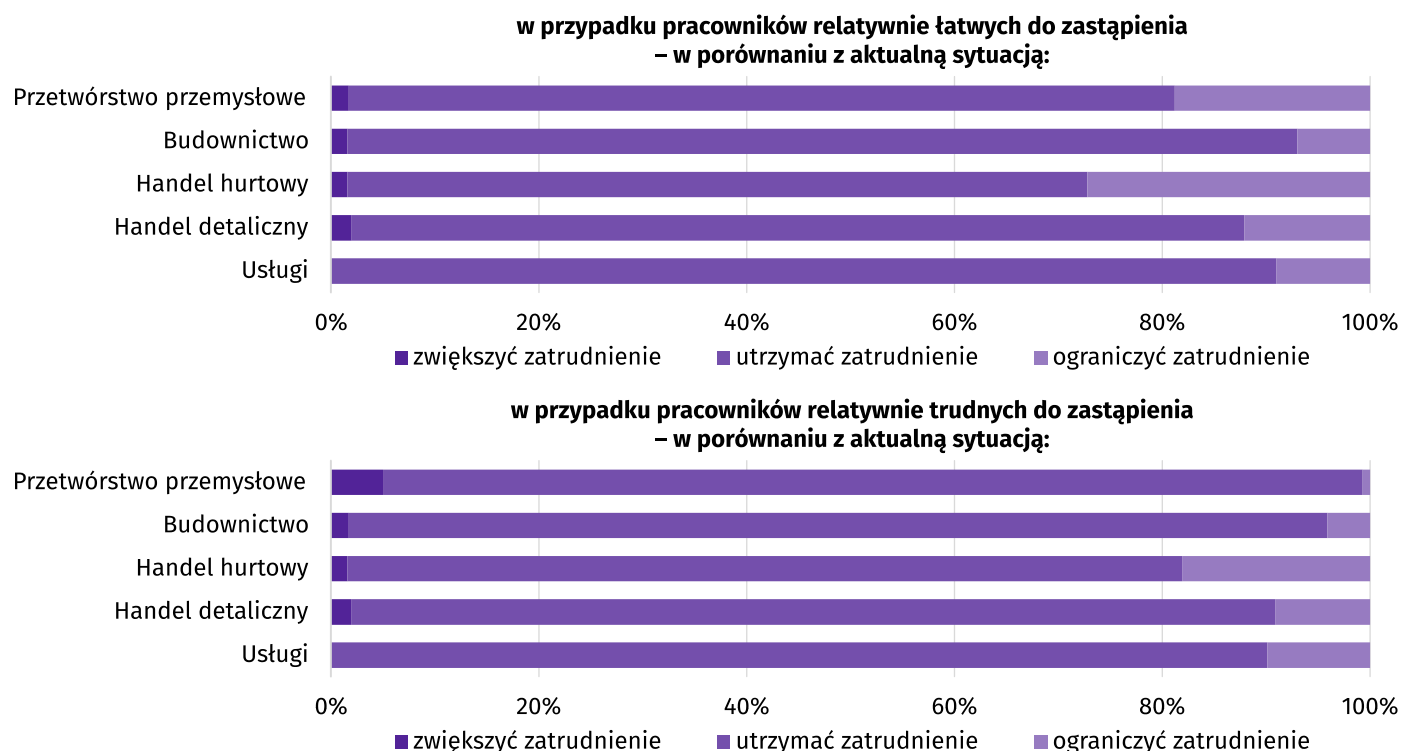
W grudniu br. wskaźnik ogólnego klimatu koniunktury we wszystkich badanych obszarach gospodarki sygnalizuje pogorszenie lub stabilizację koniunktury gospodarczej w stosunku do poprzedniego miesiąca. Największy spadek wskaźnika (o 3,1) wystąpił w handlu detalicznym. W informacji i komunikacji nie odnotowano zmiany w ocenie koniunktury gospodarczej w stosunku do listopada br. Zauważalna poprawa wystąpiła tylko w handlu hurtowym, wzrost wskaźnika ogólnego klimatu koniunktury o 2,2 w skali miesiąca. Najbardziej pesymistyczne oceny formułują podmioty prowadzące handel hurtowy (minus 20,5), a wartość wskaźnika jest poniżej średniej długookresowej (minus 6,4). Tylko jednostki zajmujące się transportem i gospodarką magazynową oceniają koniunkturę pozytywnie (plus 3,0), a wartość wskaźnika jest powyżej średniej długookresowej (minus 2,9).

**Wykres 11. Wskaźniki ogólnego klimatu koniunktury według rodzaju działalności (sekcje i działy PKD 2007)**



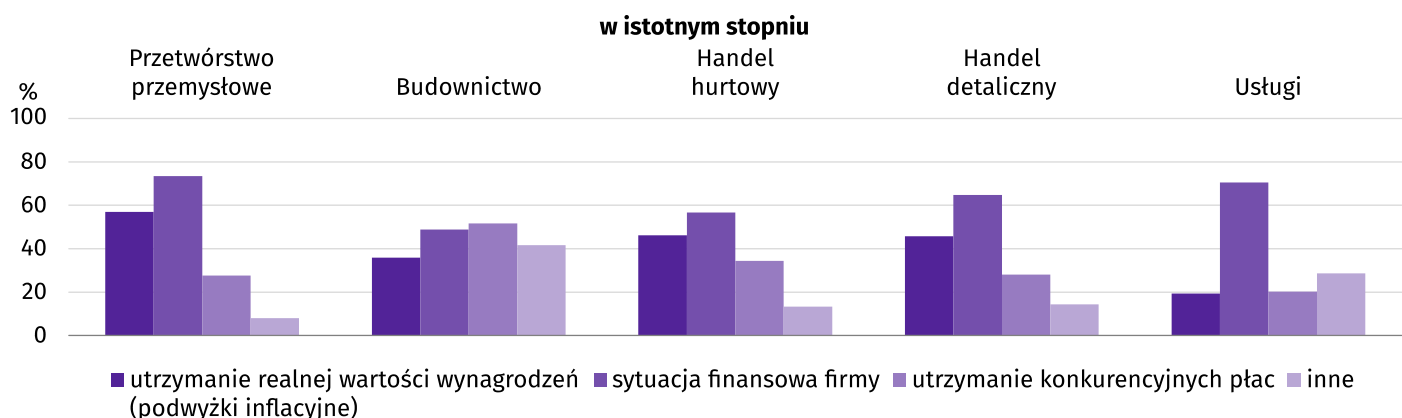
## Wyniki badania dotyczące rynku pracy<sup>6</sup>

### 1. Czy zamierzają Państwo w najbliższych trzech miesiącach:

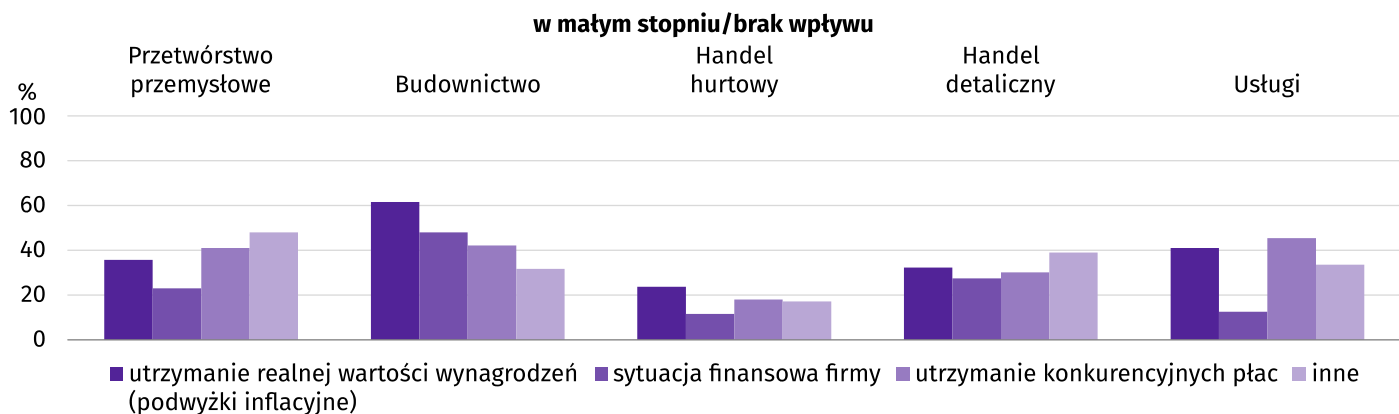


Przedsiębiorcy badanych rodzajów działalności w najbliższych trzech miesiącach, mając na uwadze aktualną sytuację, w zdecydowanej większości zamierzają utrzymać zatrudnienie na obecnym poziomie, zarówno w przypadku pracowników relatywnie łatwych do zastąpienia, jak i relatywnie trudnych do zastąpienia. W obu przypadkach ograniczyć zatrudnienie planują m.in. przedsiębiorcy w handlu hurtowym (pracowników relatywnie łatwych do zastąpienia – 27,2% badanych podmiotów, relatywnie trudnych do zastąpienia – 18,1%)

### 2. Które z poniższych czynników i w jakim stopniu wpłyną na cały wynagrodzenia pracowników w Państwa firmie w najbliższych trzech miesiącach:

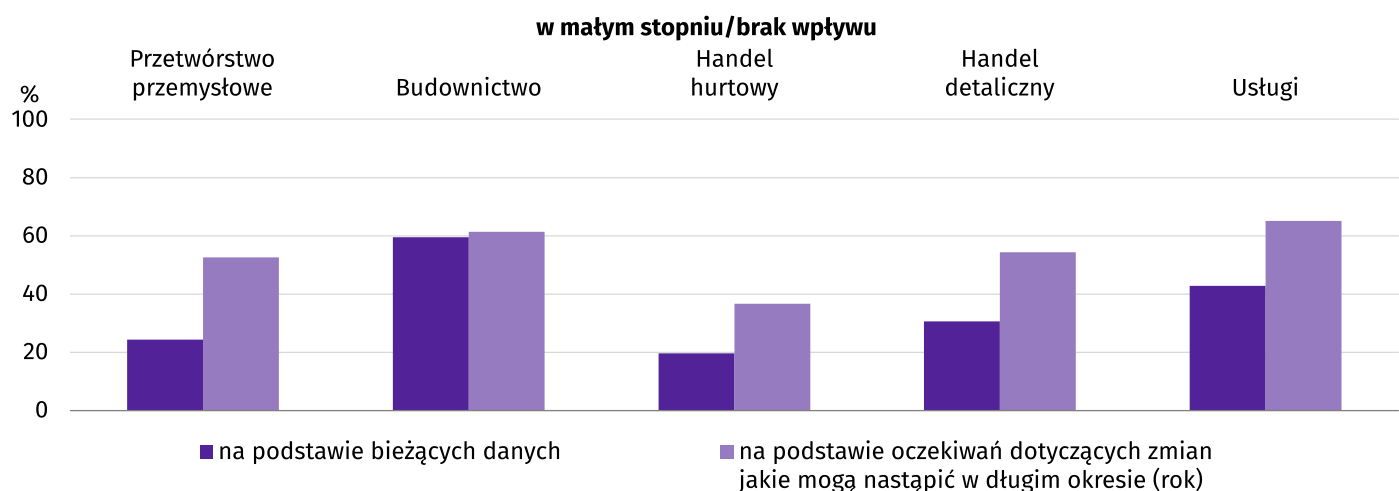
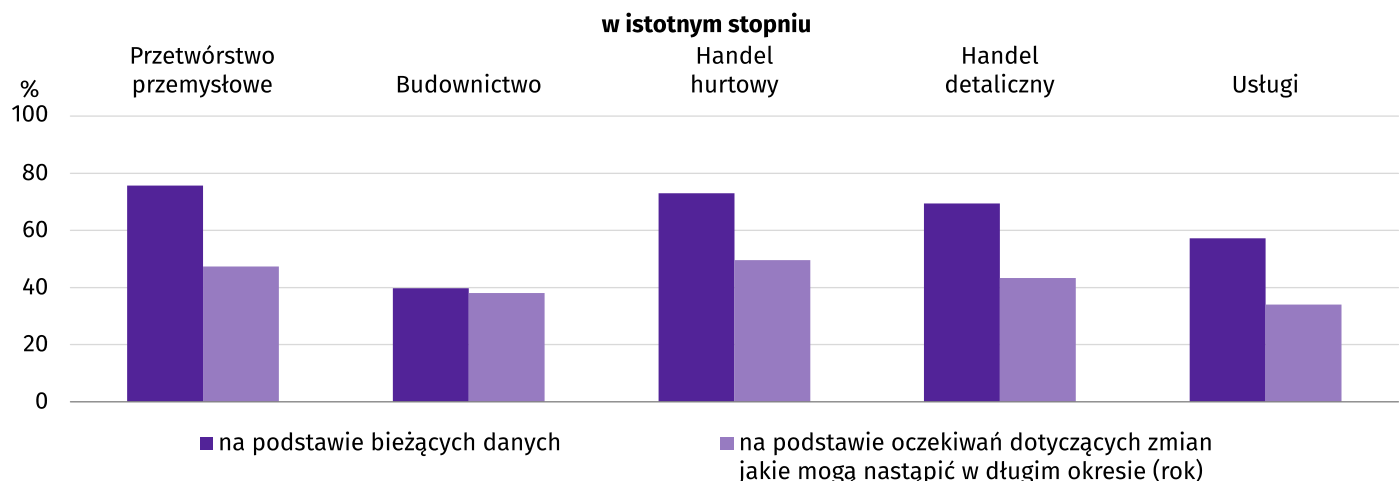


<sup>6</sup> Badanie zostało przeprowadzone od 1 do 10 dnia bieżącego miesiąca na próbie jednostek przemysłowych, budowlanych, handlowych i usługowych. Odpowiedzi na cały dodatkowy blok pytań są udzielane na zasadzie dobrowolności. We wszystkich pytaniach prezentowany jest procent (ważony) odpowiedzi respondentów na dany wariant. Dane zostały zagregowane zgodnie z metodologią agregacji (ważenia) stosowaną standardowo w badaniu koniunktury gospodarczej.



Wśród przedsiębiorców, którzy zdecydowali się odpowiedzieć na pytania dot. rynku pracy najczęściej pojawiały się zdania, że na poziom wynagrodzenia w ich firmach w istotnym stopniu wpłynie sytuacja finansowa firmy. Taką opinię wyraziło m.in. 73,5% przedsiębiorców prowadzących działalność w przetwórstwie przemysłowym oraz 70,5% w usługach. Istotnym czynnikiem były tzw. podwyżki inflacyjne, najczęściej wymieniane przez firmy działające w przetwórstwie przemysłowym. Wśród czynników wpływających w małym stopniu lub niemających wpływu na poziom wynagrodzenia, było utrzymanie konkurencyjnych płac (dominowały odpowiedzi w firmach usługowych) oraz realnej wartości wynagrodzeń (firmy budowlane).

3. W jakim stopniu Państwa decyzje w zakresie zatrudnienia i wynagrodzeń w najbliższych trzech miesiącach oparte są:



Większość przedstawicieli badanych rodzajów działalności wskazała, że decyzje w zakresie zatrudnienia i wynagrodzeń w najbliższych trzech miesiącach będą oparte na podstawie bieżących danych, w tym najczęściej przez przedsiębiorców działających w przetwórstwie przemysłowym (75,7%). Oczekiwania dotyczące zmian jakie mogą nastąpić w długim okresie (rok) najczęściej wskazywane były jako czynnik w małym stopniu wpływający lub nie mający wpływu na takie decyzje.

Dane dotyczące wyników badań koniunktury gospodarczej

<https://zielonagora.stat.gov.pl/osrodki/osrodek-badan-koniunktury/obk-dane/>

Raport „**Koniunktura gospodarcza w województwie warmińsko-mazurskim w grudniu 2025 r.**” ukazał się na stronie głównej Urzędu Statystycznego w Olsztynie [olsztyn.stat.gov.pl](https://olsztyn.stat.gov.pl) w dniu 30 grudnia 2025 r.

**Wybrane dane o województwie warmińsko-mazurskim**

WYSZCZEGÓLNIENIE A – 2024 r. B – 2025 r.	01	02	03	04	05	06	07	08	09	10	11	12
	Przeciętne zatrudnienie w sektorze przedsiębiorstw <sup>a</sup> (w tys. osób)	A 132,3	132,0	132,0	131,5	131,4	130,9	130,8	130,3	129,8	128,5	128,1
	B 125,9	126,3	125,8	125,7	125,8	125,7	125,3	125,2	124,9	124,6	124,5	
poprzedni miesiąc=100	A 99,7	99,8	100,0	99,6	99,9	99,6	99,9	99,7	99,6	99,0	99,7	99,8
	B 98,5	100,3	99,6	99,9	100,1	99,9	99,7	99,9	99,8	99,8	99,9	
analogiczny miesiąc poprzedniego roku=100	A 97,7	97,6	97,8	97,5	97,5	97,3	97,4	97,4	97,2	96,5	96,3	96,3
	B 95,2	95,6	95,3	95,6	95,8	96,1	95,8	96,1	96,2	97,0	97,2	
Bezrobotni zarejestrowani <sup>b</sup> (w tys. osób)	A 42,2	42,3	40,6	38,4	36,8	35,7	35,6	36,2	36,3	36,8	37,7	38,9
	B 42,2	42,7	41,0	38,8	37,3	37,6	39,0	40,0	41,0	41,8	42,6	
Stopa bezrobocia <sup>bc</sup> (w %)	A 9,0	9,0	8,6	8,2	7,9	7,7	7,7	7,8	7,8	7,9	8,0	8,3
	B 9,0	9,0	8,7	8,2	8,0	8,1	8,3	8,5	8,7	8,9	9,0	
Oferty pracy <sup>d</sup> (zgłoszone w ciągu miesiąca)	A 2 924	3 756	4 215	3 237	2 741	3 605	2 719	3 013	3 001	2 666	2 049	1 563
	B 2 572	3 204	3 954	3 033	2 075	1 413	1 747	1 533	1 813	1 694	966	

a W przedsiębiorstwach, w których liczba pracujących przekracza 9 osób; dane uwzględniają zmiany organizacyjne w jednostkach objętych badaniem. b Stan w końcu okresu. c Udział zarejestrowanych bezrobotnych w cywilnej ludności aktywnej zawodowo, szacowanej na koniec każdego miesiąca. d Od 1 czerwca 2025 r. dane o ofertach pracy nie są w pełni porównywalne z okresami wcześniejszymi ze względu na zmiany metodologiczne wynikające z wejścia w życie ustawy o rynku pracy i służbach zatrudnienia (Dz. U. z 2025 r. poz. 620).

Wybrane dane o województwie warmińsko-mazurskim (cd.)

WYSZCZEGÓLNIENIE A – 2024 r. B – 2025 r.		01	02	03	04	05	06	07	08	09	10	11	12
Liczba bezrobotnych na 1 ofertę pracy <sup>a</sup>	A	18	17	16	14	14	14	16	13	15	17	24	28
	B	20	18	15	18	19	18	20	23	22	24	32	
Przeciętne miesięczne wynagrodzenia brutto w sektorze przedsiębiorstw <sup>b</sup> (w zł)	A	6 698,57	6 425,18	6 692,29	7 094,23	6 671,19	6 707,18	7 078,19	6 887,68	6 869,14	6 960,37	6 937,42	7 336,54
	B	7 295,11	7 036,88	7 218,28	7 521,97	7 211,70	7 270,50	7 559,58	7 379,22	7 357,76	7 455,26	7 311,28	
poprzedni miesiąc=100	A	100,9	95,9	104,2	106,0	94,0	100,5	105,5	97,3	99,7	101,3	99,7	105,8
	B	99,4	96,5	102,6	104,2	95,9	100,8	104,0	97,6	99,7	101,3	98,1	
analogiczny miesiąc poprzedniego roku=100	A	114,8	115,2	113,2	115,9	113,8	112,4	112,8	114,4	111,8	112,7	113,1	110,5
	B	108,9	109,5	107,9	106,0	108,1	108,4	106,8	107,1	107,1	107,1	105,4	
Wskaźnik cen:													
towarów i usług konsumpcyjnych <sup>c</sup> :													
analogiczny okres poprzedniego roku=100	A	.	.	102,5	.	.	101,5	.	.	103,7	.	.	104,1
	B	.	.	104,3	.	.	104,1	.	.	103,1	.	.	

a Stan w końcu okresu. b W przedsiębiorstwach, w których liczba pracujących przekracza 9 osób; dane uwzględniają zmiany organizacyjne w jednostkach objętych badaniem. c W kwartale.

**Wybrane dane o województwie warmińsko-mazurskim (cd.)**

WYSZCZEGÓLNIENIE A – 2024 r. B – 2025 r.		01	02	03	04	05	06	07	08	09	10	11	12
Wskaźnik cen (dok.):													
skupu ziarna zbóż:													
poprzedni miesiąc=100	A	98,8	96,8	97,1	96,3	103,4	107,6	92,2	100,7	106,3	102,5	103,1	100,2
	B	101,3	100,7	99,5	100,3	98,6	100,8	96,5	86,0	101,0	98,9	99,8	
analogiczny miesiąc poprzedniego roku=100	A	62,5	63,4	65,4	70,0	80,5	93,8	87,5	92,9	96,0	96,7	101,5	104,0
	B	106,6	110,9	113,5	118,2	112,8	105,6	110,6	94,4	89,7	86,6	83,8	
skupu żywca rzeźnego wołowego (bez cieląt):													
poprzedni miesiąc=100	A	108,3	99,5	101,6	99,4	100,4	100,6	97,1	98,3	104,8	100,1	104,1	101,3
	B	106,9	102,4	106,6	100,7	110,8	102,5	100,6	101,4	103,8	92,4	103,9	
analogiczny miesiąc poprzedniego roku=100	A	92,1	91,3	90,8	92,2	95,5	100,7	105,8	98,8	101,9	105,9	112,6	115,9
	B	114,4	117,7	123,6	125,2	138,2	140,8	145,9	150,6	149,2	137,7	137,4	
skupu żywca rzeźnego wieprzowego:													
poprzedni miesiąc=100	A	95,8	101,4	102,3	102,6	101,6	100,0	93,1	100,2	101,5	93,7	93,0	98,7
	B	92,7	101,9	103,8	111,3	102,2	99,8	96,4	101,6	96,1	93,9	92,1	

**Wybrane dane o województwie warmińsko-mazurskim (cd.)**

WYSZCZEGÓLNIENIE A – 2024 r. B – 2025 r.		01	02	03	04	05	06	07	08	09	10	11	12
analogiczny miesiąc poprzedniego roku=100	A	94,9	88,6	87,4	84,3	87,3	83,4	77,7	86,5	86,9	84,8	81,9	84,4
	B	81,7	82,1	83,4	90,4	90,9	90,6	93,8	95,2	90,1	90,3	89,3	
Relacje cen skupu <sup>a</sup> żywca wieprzowego do cen targowiskowych jęczmienia	A	5,3	5,4	5,6	6,3	6,1	6,1	5,9	6,0	6,6	5,7	5,5	4,7
	B	4,5	4,6	5,2	5,6	5,6	5,6	5,2	5,9	5,8	5,5	4,8	
Produkcja sprzedana przemysłu <sup>b</sup> (w cenach stałych):													
poprzedni miesiąc=100	A	110,7	104,5	101,8	98,0	94,5	100,7	97,3	95,4	104,4	112,9	92,4	89,2
	B	113,1	93,0	103,3	100,0	102,4	96,6	102,1	92,6	113,2	104,7*	88,7	
analogiczny miesiąc poprzedniego roku=100	A	93,5	98,5	89,4	100,8	92,6	90,1	100,5	95,4	94,2	101,1	97,0	99,0
	B	101,2	90,0	91,4	93,3	101,1	97,0	101,8	98,7	107,0	99,2*	95,3	
Produkcja budowlano-montażowa <sup>b</sup> (w cenach bieżących)													
poprzedni miesiąc=100	A	18,0	87,4	142,3	119,1	126,0	112,0	101,7	94,7	103,3	128,2	101,8	89,9
	B	50,4	116,2	76,1	130,4	100,2	119,8	101,0	81,2	149,7	74,9	125,8	
analogiczny miesiąc poprzedniego roku=100	A	92,8	61,2	67,3	87,1	115,0	113,3	119,6	59,2	45,7	57,4	64,8	44,0
	B	123,0	163,4	87,4	95,6	76,1	81,4	80,0	69,3	100,4	58,7	72,5	

a Ceny bieżące bez VAT. b W przedsiębiorstwach, w których liczba pracujących przekracza 9 osób. \* Dane zostały zmienione w stosunku do już opublikowanych.

**Wybrane dane o województwie warmińsko-mazurskim (cd.)**

WYSZCZEGÓLNIENIE A – 2024 r. B – 2025 r.		01	02	03	04	05	06	07	08	09	10	11	12
Mieszkania oddane do użytkowania (od początku roku)	A	363	770	1 060	1 593	1 977	2 486	2 859	3 516	4 113	4 558	4 897	5 480
	B	518	766	1 226	1 599	2 028	2 373	2 741*	3 062*	3 513*	4 166*	4 518	
analogiczny okres roku=100	A	89,9	90,6	67,6	77,5	84,0	88,5	92,8	97,0	99,7	89,6	87,6	91,7
	B	142,7	99,5	115,7	100,4	102,6	95,5	95,9*	87,1*	85,4*	91,4*	92,3	
Sprzedaż detaliczna towarów <sup>a</sup> (w cenach bieżących):													
poprzedni miesiąc=100	A	72,7	105,6	111,4	99,0	100,9	108,8	109,0	95,7	95,5	104,8	93,0	107,9
	B	80,9	102,9	115,7	104,9	95,5	102,2	109,5	97,8	98,3	103,1	90,6	
analogiczny miesiąc poprzedniego roku=100	A	91,4	90,8	86,7	90,3	88,2	93,8	97,8	89,2	89,0	95,0	94,5	97,2
	B	108,2	105,4	109,5	116,0	109,8	103,1	103,6	106,0	109,1	107,4	104,6	
Wskaźnik rentowności obrotu w przedsiębiorstwach <sup>b</sup> :													
brutto <sup>c</sup> (w %)	A	.	.	1,4	.	.	2,8	.	.	2,8	.	.	2,9
	B	.	.	2,9	.	.	2,7	.	.	3,1	.	.	

a W przedsiębiorstwach, w których liczba pracujących przekracza 9 osób. b W przedsiębiorstwach, w których liczba pracujących przekracza 49 osób; dane są prezentowane narastająco. c Relacja wyniku finansowego brutto do przychodów z całokształtu działalności. \* Dane zostały zmienione w stosunku do już opublikowanych.

**Wybrane dane o województwie warmińsko-mazurskim (dok.)**

WYSZCZEGÓLNIENIE A – 2024 r. B – 2025 r.		01	02	03	04	05	06	07	08	09	10	11	12
netto <sup>a</sup> (w %)	A	.	.	0,8	.	.	2,3	.	.	2,3	.	.	2,4
	B	.	.	2,2	.	.	2,3	.	.	2,7	.	.	
Nakłady inwestycyjne przedsiębiorstw <sup>b</sup> (w mln zł; ceny bieżące)	A	.	.	320,8	.	.	765,4	.	.	1298,5	.	.	1 957,8
	B	.	.	274,7	.	.	745,7	.	.	1239,0	.	.	
analogiczny okres poprzedniego roku=100 (ceny bieżące)	A	.	.	80,9	.	.	84,4	.	.	89,6	.	.	84,5
	B	.	.	85,6	.	.	97,4	.	.	95,4	.	.	
Podmioty gospodarki narodowej <sup>c</sup> w rejestrze REGON (stan w końcu okresu)	A	147 194	147 696	148 076	148 393	148 778	149 175	149 426	149 744	149 956	150 154	150 293	150 217
	B	150 186	150 304	150 619	151 068	151 374	151 697	151 890	152 244	152 365	152 439	152 571	
w tym spółki handlowe	A	11 036	11 110	11 173	11 220	11 253	11 329	11 380	11 451	11 512	11 556	11 600	11 640
	B	11 703	11 757	11 810	11 900	11 937	11 985	12 029	12 072	12 129	12 175	12 222	
w tym z udziałem kapitału zagranicznego	A	809	807	809	804	803	805	804	806	803	809	812	811
	B	809	808	815	820	823	825	832	832	838	838	836	

a Relacja wyniku finansowego netto do przychodów z całokształtu działalności. b W przedsiębiorstwach, w których liczba pracujących przekracza 49 osób; dane są prezentowane narastająco. c Bez osób prowadzących gospodarstwa indywidualne w rolnictwie.

W przypadku cytowania danych Głównego Urzędu Statystycznego prosimy o zamieszczenie informacji: „Źródło danych GUS”, a przypadku publikowania obliczeń dokonanych na danych opublikowanych przez GUS prosimy o zamieszczenie informacji: „Opracowanie własne na podstawie danych GUS”.

Opracowanie merytoryczne:  
**Urząd Statystyczny w Olsztynie**  
**Dyrektor Marek Morze**  
Tel.: 89 524 36 66

Rozpowszechnianie:  
**Warmińsko-Mazurski Ośrodek Badań Regionalnych**  
**Agnieszka Wobolewicz**  
Tel.: 89 524 36 16

**Współpraca z mediami:**  
Tel.: 89 524 36 14  
**e-mail: [J.Balcerzak@stat.gov.pl](mailto:J.Balcerzak@stat.gov.pl)**



[olsztyn.stat.gov.pl](http://olsztyn.stat.gov.pl)



[@Olsztyn\\_STAT](https://twitter.com/Olsztyn_STAT)



[@UrządStatystycznywOlsztynie](https://www.facebook.com/UrządStatystycznywOlsztynie)

#### **Powiązane opracowania**

[Sytuacja społeczno-gospodarcza kraju](#)

#### **Temat dostępny w bazach danych**

[BANK DANYCH LOKALNYCH](#)

#### **Ważniejsze pojęcia dostępne w słowniku**

[Pojęcia stosowane w statystyce publicznej](#)