



URZĄD STATYSTYCZNY W OLSZTYNIE
ul. Kościuszki 78/82, 10-959 Olsztyn



Kontakt: e-mail: sekretariatUSOls@stat.gov.pl
tel. 89 524 36 66
faks 89 524 36 67

Internet: www.stat.gov.pl/olsz



KOMUNIKAT O SYTUACJI SPOŁECZNO-GOSPODARCZEJ WOJEWÓDZTWA WARMIŃSKO-MAZURSKIEGO W LUTYM 2013 R.

Nr 2/2013

opublikowany 22.03.2013

- Przeciętne zatrudnienie w sektorze przedsiębiorstw w lutym 2013 r. ukształtowało się na poziomie niższym niż miesiąc temu, jak i przed rokiem.
- W końcu lutego br. liczba bezrobotnych była wyższa od notowanej w poprzednim miesiącu, jak i w lutym ub. roku. Stopa bezrobocia rejestrowanego wyniosła 22,5% i była wyższa niż w styczniu br., jak i w lutym 2012 r.
- Przeciętne miesięczne wynagrodzenie brutto w sektorze przedsiębiorstw w lutym br. zmalało w stosunku do poprzedniego miesiąca, wzrosło natomiast w porównaniu do lutego ub. roku.
- Ceny towarów i usług konsumpcyjnych w IV kwartale 2012 r. wzrosły o 3,4% w skali roku, (wobec wzrostu o 4,3% odpowiednio w III kwartale 2012 r.).
- Ceny większości zbóż oraz żywca rzeźnego wołowego w skupie były wyższe niż przed rokiem, a żywca wieprzowego, drobiowego i mleka niższe. Ceny targowiskowe zbóż, ziemniaków jadalnych i prosiąt na chów były wyższe w porównaniu z lutym 2012 r. W skali miesiąca wzrosły ceny skupu większości zbóż oraz żywca rzeźnego. Ceny skupu mleka pozostały na tym samym poziomie. W porównaniu ze styczniem 2013 r. na targowiskach odnotowano wzrost cen żyta, jęczmienia, owsa, ziemniaków jadalnych i prosiąt na chów oraz spadek cen pszenicy. Pogorszyły się uwarunkowania chowu trzody chlewnej.
- Produkcja sprzedana przemysłu kształtowała się na poziomie niższym niż przed rokiem (o 9,5%). Produkcja budowlano-montażowa spadła o 0,1% w stosunku do ub. roku.
- Liczba oddanych do użytkowania mieszkań była większa niż w lutym ub. roku (o 102,6%). Mieszkania przekazali budujący mieszkania z przeznaczeniem na sprzedaż lub wynajem oraz inwestorzy indywidualni.
- W porównaniu z lutym ub. roku wystąpił spadek sprzedaży detalicznej (o 9,4%) i hurtowej (o 9,9%).
- W 2012 r. pomimo wzrostu przychodów z całokształtu działalności, wynik finansowy brutto i netto przedsiębiorstw był mniej korzystny od uzyskanego rok wcześniej. Pogorszyły się podstawowe wskaźniki ekonomiczno-finansowe.
- Nakłady inwestycyjne poniesione przez przedsiębiorstwa w 2012 r. były wyższe w porównaniu do 2011 r. o 1,6%. Wyższa niż w 2011 r. była wartość kosztorysowa inwestycji rozpoczętych (o 15,0%).

Rynek pracy.....	4
Wynagrodzenia.....	7
Ceny detaliczne	9
Rolnictwo	11
Przemysł i budownictwo	14
Budownictwo mieszkaniowe.....	17
Rynek wewnętrzny	19
Wyniki finansowe przedsiębiorstw.....	19
Nakłady inwestycyjne	22
Wybrane dane o województwie warmińsko-mazurskim	24

UWAGI OGÓLNE

Prezentowane w Komunikacie dane:

- o zatrudnieniu, wynagrodzeniach oraz o produkcji sprzedanej przemysłu i budownictwa, produkcji budowlano-montażowej, a także o sprzedaży detalicznej i hurtowej towarów dotyczą podmiotów gospodarczych, w których liczba pracujących przekracza 9 osób; dane uwzględniają zmiany organizacyjne w jednostkach objętych badaniem.
- o sektorze przedsiębiorstw, dotyczą podmiotów prowadzących działalność gospodarczą w zakresie: leśnictwa i pozyskiwania drewna; rybołówstwa w wodach morskich; górnictwa i wydobywania; przetwórstwa przemysłowego; wytwarzania i zaopatrywania w energię elektryczną, gaz, parę wodną, gorącą wodę i powietrze do układów klimatyzacyjnych; dostawy wody; gospodarowania ściekami i odpadami oraz działalności związanej z rekultywacją; budownictwa; handlu hurtowego i detalicznego; naprawy pojazdów samochodowych, włączając motocykle; transportu i gospodarki magazynowej; działalności związanej z zakwaterowaniem i usługami gastronomicznymi; informacji i komunikacji; działalności związanej z obsługą rynku nieruchomości; działalności prawniczej, rachunkowo-księgowej i doradztwa podatkowego, działalności firm centralnych (head offices); doradztwa związanego z zarządzaniem; działalności w zakresie architektury i inżynierii; badań i analiz technicznych; reklamy, badania rynku i opinii publicznej; pozostałej działalności profesjonalnej, naukowej i technicznej; działalności w zakresie usług administrowania i działalności wspierającej; działalności związanej z kulturą, rozrywką i rekreacją; naprawy i konserwacji komputerów i artykułów użytku osobistego i domowego; pozostałej indywidualnej działalności usługowej,
- o cenach detalicznych dotyczą towarów żywnościowych i nieżywnościowych oraz usług, które pochodzą z notowań cen prowadzonych przez ankieterów w wybranych punktach sprzedaży, w wytypowanych rejonach badania cen; ceny żywności notowane są raz w miesiącu z wyjątkiem owoców i warzyw, w zakresie których notowania cen prowadzone są dwa razy w miesiącu,
- o skupie produktów rolnych obejmują skup od producentów z terenu województwa; ceny podano bez podatku VAT,
- o wynikach finansowych przedsiębiorstw oraz nakładach inwestycyjnych dotyczą podmiotów gospodarczych prowadzących księgi rachunkowe (z wyjątkiem przedsiębiorstw rolnictwa, leśnictwa, łowiectwa i rybactwa, działalności finansowej i ubezpieczeniowej oraz szkół wyższych), w których liczba pracujących przekracza 49 osób.

Dane w ujęciu wartościowym wyrażone są w cenach bieżących i stanowią podstawę dla obliczenia wskaźników struktury. Wskaźniki dynamiki zaprezentowano na podstawie wartości w cenach bieżących, z wyjątkiem przemysłu, dla którego wskaźniki dynamiki podano na podstawie wartości w cenach stałych (średnie ceny bieżące 2010 r.).

Liczby względne (wskaźniki, odsetki) wyliczono na podstawie danych bezwzględnych, wyrażonych z większą dokładnością niż podane w tekście i tablicach.

Dane prezentuje się w układzie Polskiej Klasyfikacji Działalności – PKD 2007.

POLSKA KLASYFIKACJA DZIAŁALNOŚCI 2007 (PKD 2007)

np.:

skrót	pełna nazwa
	sekcje
wytwarzanie i zaopatrywanie w energię elektryczną, gaz, parę wodną i gorącą wodę	wytwarzanie i zaopatrywanie w energię elektryczną, gaz, parę wodną, gorącą wodę i powietrze do układów klimatyzacyjnych
dostawa wody; gospodarowanie ściekami i odpadami; rekultywacja	dostawa wody; gospodarowanie ściekami i odpadami oraz działalność związana z rekultywacją
handel; naprawa pojazdów samochodowych	handel hurtowy i detaliczny; naprawa pojazdów samochodowych, włączając motocykle
zakwaterowanie i gastronomia	działalność związana z zakwaterowaniem i usługami gastronomicznymi
obsługa rynku nieruchomości	działalność związana z obsługą rynku nieruchomości
administrowanie i działalność wspierająca	działalność w zakresie usług administrowania i działalność wspierająca
	działy
produkcja skór i wyrobów skórzanych	produkcja skór i wyrobów ze skór wyprawionych
produkcja wyrobów z drewna, korka, słomy i wikliny	produkcja wyrobów z drewna, oraz korka z wyłączeniem mebli; produkcja wyrobów ze słomy i materiałów używanych do wyplatania
produkcja wyrobów z metali	produkcja metalowych wyrobów gotowych, z wyłączeniem maszyn i urządzeń
produkcja maszyn i urządzeń	produkcja maszyn i urządzeń, gdzie indziej niesklasyfikowana
produkcja pojazdów samochodowych, przyczep i naczep	produkcja pojazdów samochodowych, przyczep i naczep, z wyłączeniem motocykli
budowa budynków	roboty budowlane związane ze wznoszeniem budynków
budowa obiektów inżynierii lądowej i wodnej	roboty związane z budową obiektów inżynierii lądowej i wodnej

ZNAKI UMOWNE

np.:

Kreska (–) –	zjawisko nie wystąpiło.
Kropka (.) –	zupełny brak informacji albo brak informacji wiarygodnych.
Znak (x) –	wypełnienie pozycji jest niemożliwe lub niecelowe.
Znak (*) –	oznacza, że dane zostały zmienione w stosunku do już opublikowanych.
Znak (Δ) –	oznacza, że nazwy zostały skrócone w stosunku do obowiązującej klasyfikacji.

Dane charakteryzujące województwo warmińsko-mazurskie można również znaleźć w publikacjach statystycznych wydawanych przez US w Olsztynie oraz w publikacjach ogólnopolskich GUS.

Przy publikowaniu danych US prosimy o podanie źródeł.

W lutym br. w porównaniu do analogicznego miesiąca ub. roku zaobserwowano spadek przeciętnego zatrudnienia w sektorze przedsiębiorstw przy jednoczesnym wzroście liczby bezrobotnych i stopy bezrobocia rejestrowanego.

Przeciętne zatrudnienie w sektorze przedsiębiorstw w lutym br. ukształtowało się na poziomie 137,5 tys. osób, tj. o 0,1% niższym niż przed rokiem (w lutym ub. roku – spadek o 1,7%).

W porównaniu do lutego ub. roku zatrudnienie zmalało m.in. w handlu; naprawie pojazdów samochodowych (o 5,3%), pozostałej działalności usługowej (o 3,5%) oraz obsłudze rynku nieruchomości (o 2,7%). W ujęciu rocznym wzrost zatrudnienia nastąpił m.in. w administrowaniu i działalności wspierającej (o 100,7%) oraz informacji i komunikacji (o 11,6%).

Przeciętne zatrudnienie w sektorze przedsiębiorstw kształtowało się następująco:

Wyszczególnienie	II 2013		I–II 2013	
	w tys.	II 2012 = 100	w tys.	I–II 2012 = 100
O g ó ł e m	137,5	99,9	137,8	100,0
w tym:				
Przemysł	76,7	97,0	76,8	97,1
w tym przetwórstwo przemysłowe	70,0	96,6	70,1	96,7
Budownictwo	13,1	91,9	13,1	91,7
Handel; naprawa pojazdów samochodowych	19,8	94,7	19,9	94,8
Transport i gospodarka magazynowa	5,0	98,9	5,0	99,1
Zakwaterowanie i gastronomia	2,9	100,2	2,9	100,6
Informacja i komunikacja.....	1,0	111,6	0,9	110,5
Obsługa rynku nieruchomości.....	2,4	97,3	2,3	96,3
Działalność profesjonalna, naukowa i techniczna ^a	2,1	98,0	2,1	98,4
Administrowanie i działalność wspierająca.....	9,3	200,7	9,3	199,3

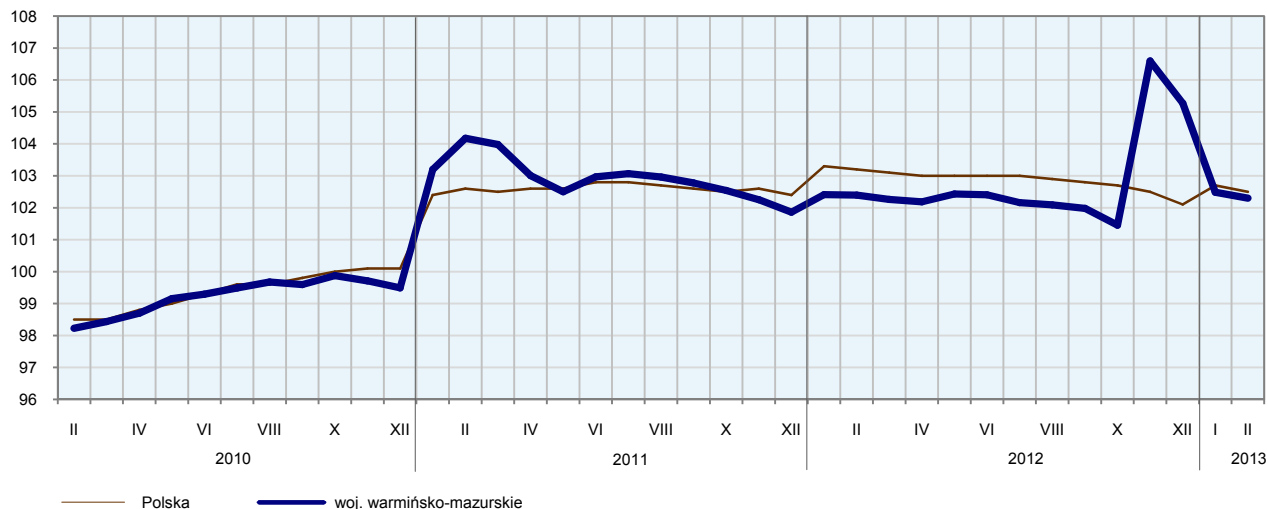
^a Nie obejmuje działów: Badania naukowe i prace rozwojowe oraz Działalność weterynaryjna.

W porównaniu ze styczniem 2013 r. przeciętne zatrudnienie zmalało (o 0,2%) m.in. w handlu; naprawie pojazdów samochodowych (o 0,8%), działalności profesjonalnej, naukowej i technicznej (o 0,5 %) oraz pozostałej działalności usługowej (o 0,3%), a wzrosło m.in. w zakwaterowaniu i gastronomii (o 1,1%) oraz informacji i komunikacji (o 1,0%).

W okresie styczeń–luty 2013 r. przeciętne zatrudnienie w sektorze przedsiębiorstw ukształtowało się na poziomie 137,8 tys. osób i było takie samo jak w analogicznym okresie 2012 r. W skali roku zmalało zatrudnienie m.in. w handlu; naprawie pojazdów samochodowych (o 5,2%) oraz obsłudze rynku nieruchomości (o 3,7%). Wzrosło natomiast m.in. w administrowaniu i działalności wspierającej (o 99,3%) oraz informacji i komunikacji (o 10,5%).

DYNAMIKA PRZECIĘTNEGO ZATRUDNIENIA W SEKTORZE PRZEDSIĘBIORSTW

(przeciętna miesięczna 2010 = 100)



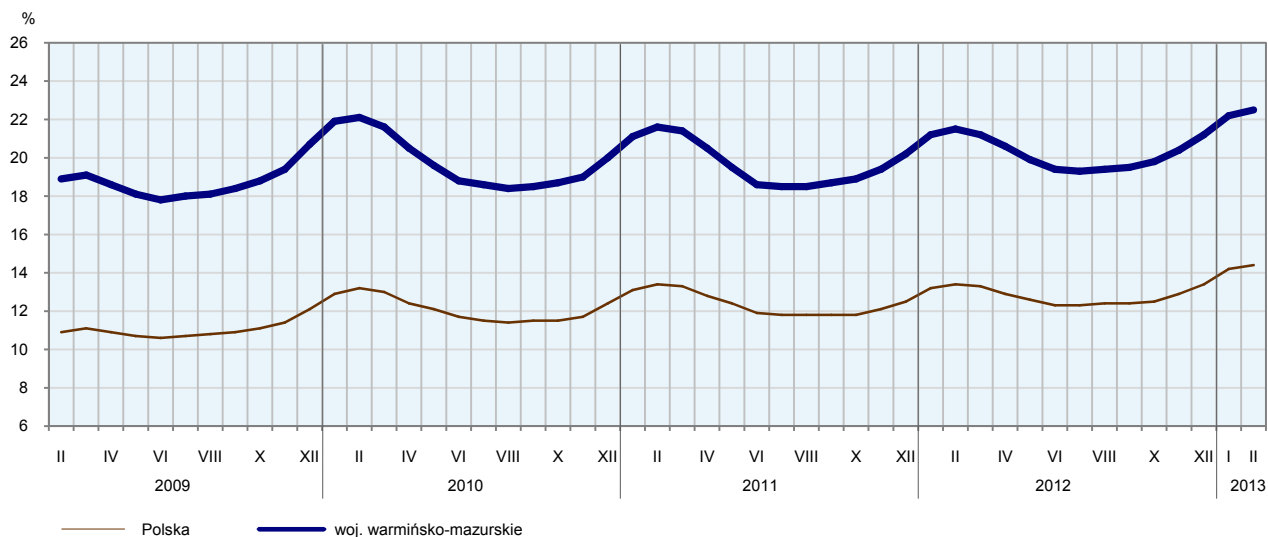
W końcu lutego br. liczba **bezrobotnych zarejestrowanych** w urzędach pracy wyniosła 122,4 tys. osób i była wyższa o 1,6 tys. osób (tj. o 1,3%) niż w poprzednim miesiącu i o 6,4 tys. osób (tj. o 5,5%) wyższa niż w lutym ub. roku. Kobiety stanowiły 50,3% ogółu zarejestrowanych bezrobotnych (przed rokiem 52,4%).

Liczba bezrobotnych i stopa bezrobocia kształtowały się następująco:

Wyszczególnienie	II 2012	2013	
		I	II
Bezrobotni zarejestrowani (stan w końcu miesiąca) w tys.	116,0	120,8	122,4
Bezrobotni nowo zarejestrowani (w ciągu miesiąca) w tys.....	10,4	15,7	11,1
Bezrobotni wyrejestrowani (w ciągu miesiąca) w tys.....	8,9	8,1	9,6
Stopa bezrobocia rejestrowanego (stan w końcu miesiąca) w %	21,5	22,2	22,5

STOPA BEZROBOCIA REJESTROWANEGO

Stan w końcu miesiąca

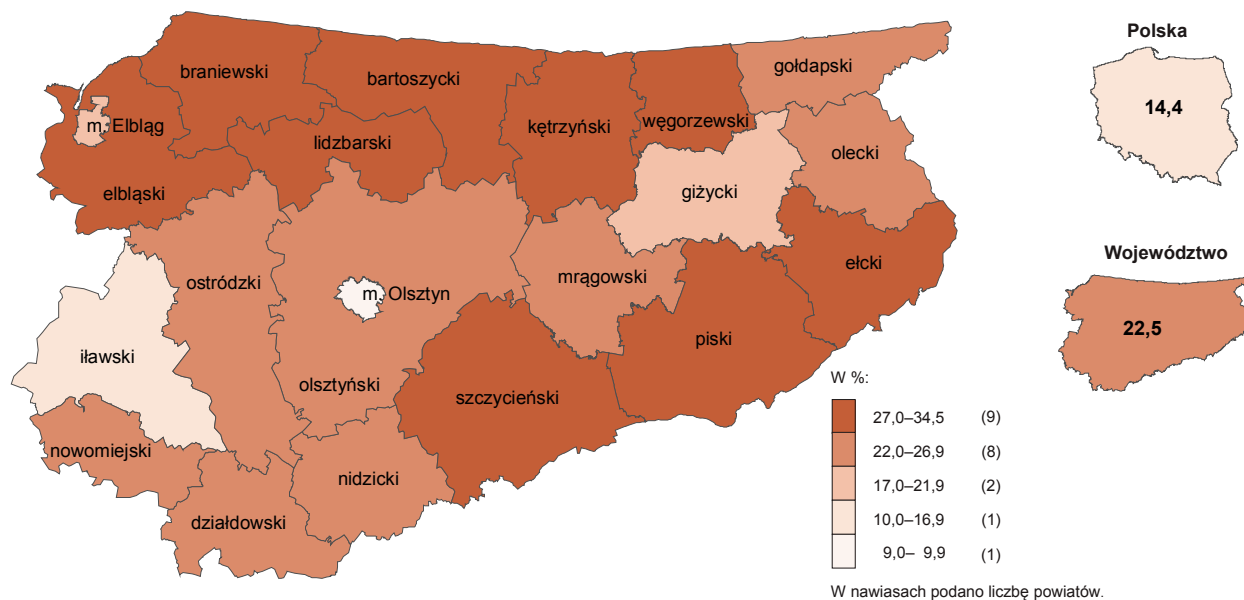


W lutym 2013 r. **stopa bezrobocia rejestrowanego** ukształtowała się na poziomie 22,5% i była wyższa o 0,3 p. proc. niż przed miesiącem, a także o 1,0 p. proc. wyższa niż przed rokiem. Stopa bezrobocia w województwie była nadal najwyższa w kraju.

Do powiatów o najwyższej stopie bezrobocia należały piski (34,5%, wobec 34,0% w lutym ub. roku), braniewski (31,4%, wobec odpowiednio 31,4%), węgorzewski (31,2%, wobec odpowiednio 29,8%), kętrzyński (30,9%, wobec odpowiednio 30,9%) i bartoszycki (30,4%, wobec odpowiednio 30,6%), a o najniższej – Olsztyn (9,1%, wobec odpowiednio 7,9%).

STOPA BEZROBOCIA REJESTROWANEGO WEDŁUG POWIATÓW W 2013 R.

Stan w końcu lutego



W lutym 2013 r. w urzędach pracy **zarejestrowano** 11,1 tys. osób bezrobotnych, tj. o 29,2% mniej niż przed miesiącem i o 6,9% więcej niż przed rokiem. Udział osób rejestrujących się po raz kolejny w liczbie osób nowo zarejestrowanych ogółem wzrósł w stosunku do lutego ub. roku (o 0,1 p. proc. do 84,5%). Zwiększył się udział osób dotychczas niepracujących (o 0,2 p. proc. do 17,9%).

Stopa napływu bezrobotnych do urzędów pracy (tj. stosunek nowo zarejestrowanych do liczby aktywnych zawodowo) wyniosła 2,0.

W lutym br. z ewidencji bezrobotnych **wyrejestrowano** 9,6 tys. osób, tj. więcej o 17,7% niż w styczniu br. i o 7,2% więcej niż rok temu. Z tytułu podjęcia pracy (głównej przyczyny wyrejestrowania) z rejestru bezrobotnych wyłączono 4,1 tys. osób (przed rokiem 3,5 tys.). Udział tej kategorii osób w ogólnej liczbie wyrejestrowanych wzrósł o 4,5 p. proc. w porównaniu z lutym 2012 r. (do 43,3%). Spośród osób wykreślonych z ewidencji wzrósł odsetek osób wyrejestrowanych w związku z rozpoczęciem szkolenia lub stażu u pracodawców (o 5,1 p. proc. do 12,0%). Zmniejszył się natomiast udział osób, które utraciły status bezrobotnego w wyniku niepotwierdzenia gotowości do podjęcia pracy (o 6,6 p. proc. do 23,0%), a także osób, które dobrowolnie zrezygnowały ze statusu bezrobotnego (o 1,0 p. proc. do 5,8%).

W końcu lutego br. **bez prawa do zasiłku** pozostawało 98,1 tys. bezrobotnych, a ich udział w liczbie bezrobotnych ogółem był taki sam jak przed rokiem (80,1%).

Bezrobotni będący w **szczególnej sytuacji na rynku pracy** w końcu lutego br. stanowili 92,1% ogółu bezrobotnych (przed rokiem 92,2%). Do bezrobotnych w szczególnej sytuacji na rynku pracy zaliczane są m.in. osoby długotrwale bezrobotne, których udział w liczbie zarejestrowanych ogółem nie zmienił się w skali roku (51,2%), podobnie jak w przypadku osób bez wykształcenie średniego, których udział w lutym br. jak i przed rokiem był taki sam (61,4%). Zwiększył się udział bezrobotnych powyżej 50 roku życia (o 0,5 p. proc. do 21,8%) oraz osób samotnie wychowujących co najmniej jedno dziecko w wieku do 18 roku życia

(o 0,2 p. proc. do 11,4%). Zmniejszył się natomiast udział m.in. osób do 25 roku życia (o 1,4 p. proc. do 19,8%), bez doświadczenia zawodowego (o 1,4 p. proc. odpowiednio do 22,4%) oraz bezrobotnych bez kwalifikacji zawodowych (o 0,6 p. proc. do 28,7%).

W porównaniu do lutego ub. roku wzrosła liczba bezrobotnych w większości wymienionych kategorii m.in. osób samotnie wychowujących co najmniej jedno dziecko w wieku do 18 roku życia (o 7,4%) oraz osób po 50 roku życia (o 8,2%).

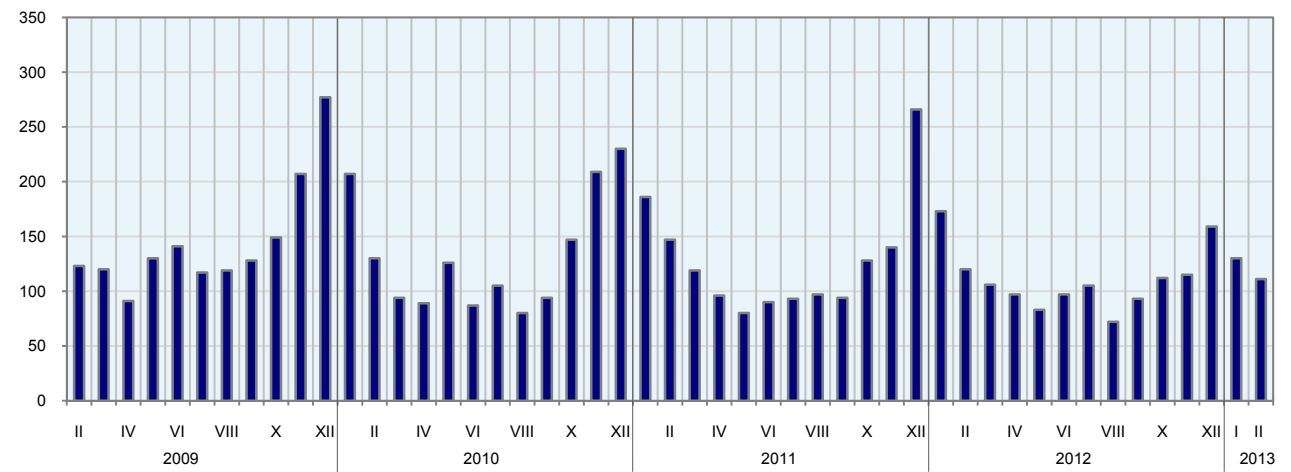
Wybrane kategorie bezrobotnych w szczególnej sytuacji na rynku pracy kształtowały się następująco:			
Wyszczególnienie	II 2012	2013	
		I	II
	w % ogółem		
Do 25 roku życia	21,2	20,0	19,8
Długotrwale ^a	51,2	51,6	51,2
Powyżej 50 roku życia.....	21,3	21,9	21,8
Bez kwalifikacji zawodowych	29,3	28,6	28,7
Samotnie wychowujący co najmniej jedno dziecko w wieku do 18 roku życia.....	11,2	11,3	11,4
Niepełnosprawni	5,1	5,1	5,0

^a Do długotrwale bezrobotnych zalicza się osoby pozostające w rejestrze powiatowego urzędu pracy łącznie przez okres ponad 12 miesięcy w okresie ostatnich 2 lat, z wyłączeniem okresów odbywania stażu i przygotowania zawodowego w miejscu pracy.

W lutym br. do urzędów pracy zgłoszono 3,7 tys. **ofert zatrudnienia**, tj. o 0,8 tys. ofert więcej niż przed miesiącem i o 0,6 tys. ofert więcej niż przed rokiem. W końcu miesiąca na 1 ofertę pracy przypadało 111 bezrobotnych (przed miesiącem 130, przed rokiem 120).

BEZROBOTNI NA 1 OFERTĘ PRACY

Stan w końcu miesiąca



Z danych urzędów pracy wynika, że według stanu w końcu lutego br. 13 zakładów pracy zapowiedziało zwolnienie w najbliższym czasie 201 pracowników (przed rokiem odpowiednio 3 zakłady, 56 pracowników).

WYNAGRODZENIA

W lutym br. przeciętne miesięczne wynagrodzenie brutto w sektorze przedsiębiorstw wyniosło 2872,37 zł i było o 1,3% wyższe niż w analogicznym okresie ub. roku (przed rokiem wzrost o 5,5%).

W porównaniu do lutego ub. roku wzrost przeciętnych wynagrodzeń odnotowano m.in. w zakwaterowaniu i gastronomii (o 6,4%) oraz informacji i komunikacji (o 6,1%). Niższy niż przed rokiem poziom przeciętnych wynagrodzeń zanotowano m.in. w budownictwie (o 3,5%) oraz transporcie i gospodarce magazynowej (o 0,2%).

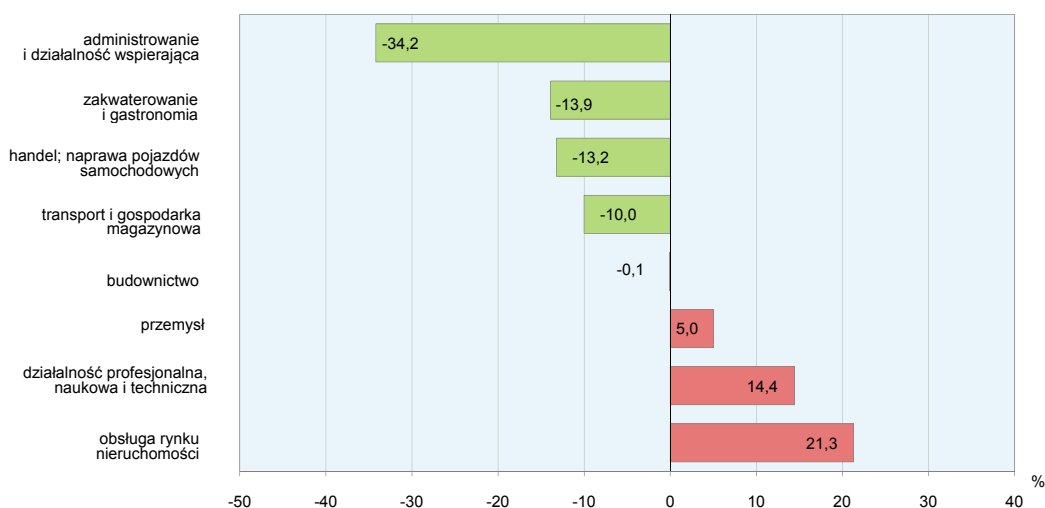
Przeciętne miesięczne wynagrodzenia brutto w sektorze przedsiębiorstw kształtowały się następująco:

Wyszczególnienie	II 2013		I-II 2013	
	w zł	II 2012 = 100	w zł	I-II 2012 = 100
O g ó ł e m	2872,37	101,3	2966,01	101,5
w tym:				
Przemysł	3014,66	103,2	3157,57	103,0
w tym przetwórstwo przemysłowe ..	2981,05	103,4	3135,46	103,5
Budownictwo	2870,22	96,5	2883,44	99,6
Handel; naprawa pojazdów samochodowych	2492,65	103,1	2513,71	102,0
Transport i gospodarka magazynowa..	2585,92	99,8	2631,48	101,1
Zakwaterowanie i gastronomia	2472,81	106,4	2511,00	107,2
Informacja i komunikacja.....	4007,76	106,1	4058,09	109,4
Obsługa rynku nieruchomości	3484,77	103,4	3493,64	101,6
Działalność profesjonalna, naukowa i techniczna ^a	3285,28	104,2	3212,16	100,8
Administrowanie i działalność wspierająca	1891,03	100,9	1963,82	105,6

^a Nie obejmuje działów: Badania naukowe i prace rozwojowe oraz Działalność weterynaryjna.

W porównaniu do stycznia 2013 r. przeciętne miesięczne wynagrodzenia zmalały (o 5,6%) m.in. w przetwórstwie przemysłowym (o 9,1%) oraz zakwaterowaniu i gastronomii (o 4,0%), wzrosły natomiast m.in. w działalności profesjonalnej, naukowej i technicznej (o 1,3%) oraz administrowaniu i działalności wspierającej (o 0,7%).

ODCHYLENIA WZGLĘDNE PRZECIĘTNYCH MIESIĘCZNYCH WYNAGRODZEŃ BRUTTO W WYBRANYCH SEKCJACH PKD OD PRZECIĘTNEGO WYNAGRODZENIA W WOJEWÓDZTWIE W LUTYM 2013 R.



W lutym br. wyższe wynagrodzenia w odniesieniu do przeciętnego w sektorze przedsiębiorstw otrzymali zatrudnieni m.in. w obsłudze rynku nieruchomości (o 21,3%) oraz działalności profesjonalnej, naukowej i technicznej (o 14,4%).

W okresie styczeń–luty 2013 r. przeciętne miesięczne wynagrodzenie brutto w sektorze przedsiębiorstw ukształtowało się na poziomie 2966,01 zł, tj. o 1,5% wyższym od notowanego w analogicznym okresie 2012 r. W skali roku najbardziej wzrosły wynagrodzenia m.in. w informacji i komunikacji (o 9,4%) oraz zakwaterowaniu i gastronomii (o 7,2%). Niższe natomiast wynagrodzenia wystąpiły m.in. w budownictwie (o 0,4%).

**DYNAMIKA PRZECIĘTNEGO MIESIĘCZNEGO WYNAGRODZENIA BRUTTO
W SEKTORZE PRZEDSIĘBIORSTW**
(przeciętna miesięczna 2010 = 100)



CENY DETALICZNE

W IV kwartale 2012 r. ceny towarów i usług konsumpcyjnych w skali roku wzrosły w województwie warmińsko-mazurskim w mniejszym stopniu niż odpowiednio w roku poprzednim (3,4%, wobec 4,6%). Największy wzrost cen zanotowano w zakresie żywności i napojów bezalkoholowych (o 5,2%), edukacji (o 4,8%), napojów alkoholowych i wyrobów tytoniowych (o 4,6%) oraz mieszkania (o 4,3%). Spadek cen nastąpił jedynie w grupie odzież i obuwie (o 2,2%).

W województwie warmińsko-mazurskim tempo wzrostu cen towarów i usług konsumpcyjnych w skali roku było wyższe niż przeciętnie w kraju.

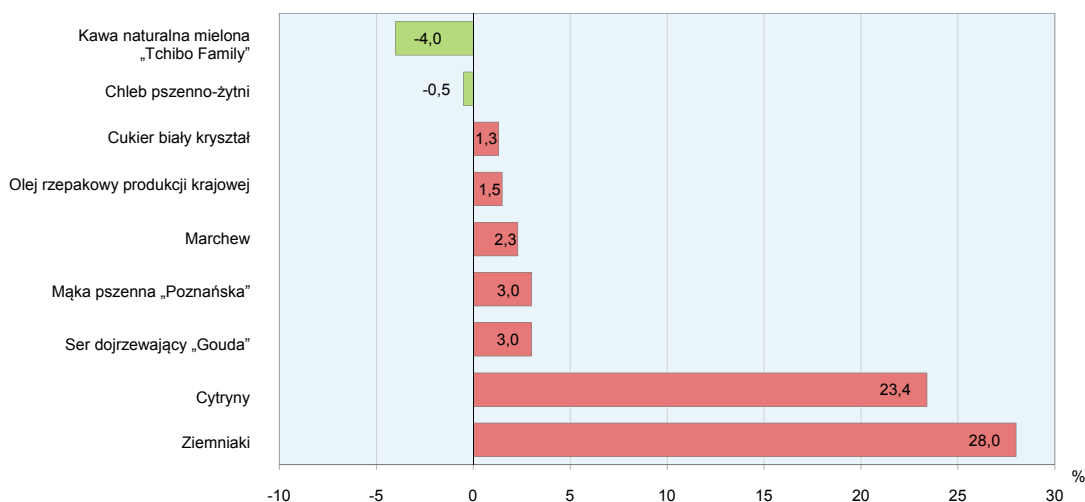
Wskaźnik cen towarów i usług konsumpcyjnych w województwie warmińsko-mazurskim kształtował się następująco:

Wyszczególnienie	2011		2012	
	III kw.	IV kw.	III kw.	IV kw.
	analogiczny okres roku poprzedniego = 100			
O g ó ł e m.....	104,3	104,6	104,3	103,4
Żywność i napoje bezalkoholowe.....	105,6	104,6	105,7	105,2
Napoje alkoholowe i wyroby tytoniowe	104,2	103,9	104,9	104,6
Odzież i obuwie.....	98,4	98,8	97,4	97,8
Mieszkanie	105,9	106,4	104,9	104,3
Zdrowie	104,0	105,9	103,4	101,5
Transport	106,6	108,9	108,8	104,0
Rekreacja i kultura	99,8	100,4	101,3	100,8
Edukacja	105,2	103,9	104,3	104,8

Ceny większości artykułów żywnościowych w lutym br. były wyższe niż w analogicznym okresie ub. roku. Z grupy „pieczywo i produkty zbożowe” najbardziej wzrosła cena mąki pszennej „Poznańskiej” (o 3,0%). Mniej płacono za bułkę pszenną (o 4,7%) i za ryż (o 3,2%).

ZMIANY CEN DETALICZNYCH WYBRANYCH ARTYKUŁÓW ŻYWNOŚCIOWYCH W LUTYM 2013 R.

(wzrost/spadek w stosunku do analogicznego okresu roku poprzedniego)



Więcej niż przed rokiem konsumenci płacili za mięso. Największy wzrost odnotowano dla cen mięsa: wołowego z kością – rostbef (o 6,9%), wołowego bez kości – z udźca (o 3,4%). Wzrosła cena filetów z morskczuka mrożonego (o 5,2%).

W grupie „mleko i sery” największy wzrost cen dotyczył głównie mleka krowiego spożywczego o zawartości tłuszczu 2–2,5% (o 1,3%) i sera dojrzewającego „Gouda” (o 3,0%).

Najwyższy wzrost w grupie „oleje i pozostałe tłuszcze” wykazała cena oleju rzepakowego, była ona wyższa niż w lutym ub. roku o 1,5%.

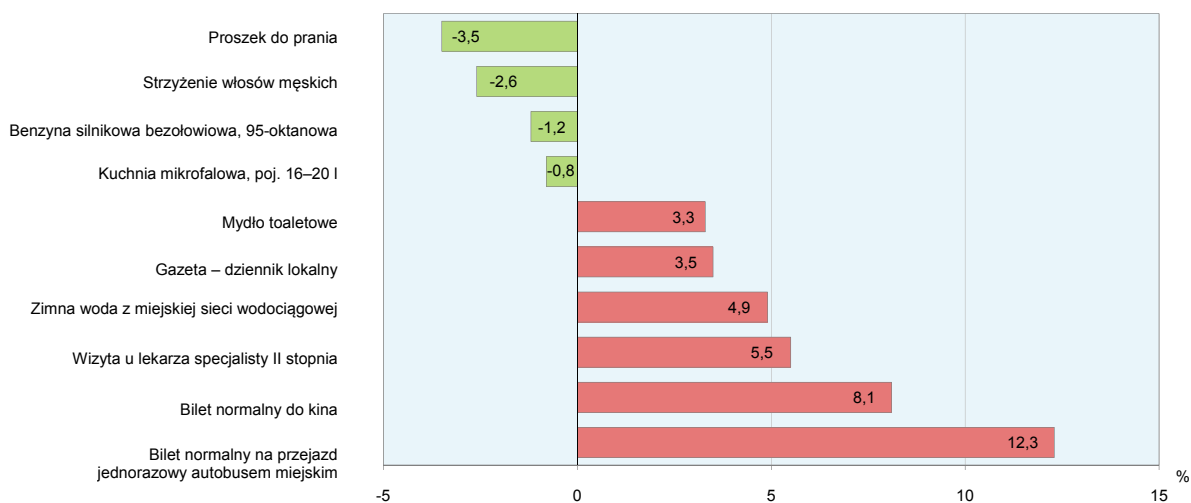
W grupie „owoce i warzywa” w lutym br. w stosunku do analogicznego okresu ub. roku więcej płacono za ziemniaki (o 28,0%), cebulę (o 27,5%) oraz za marchew (o 2,3%).

Wśród pozostałych artykułów wysokim wzrostem charakteryzowały się ceny jaj świeżych (o 21,6%) i herbaty „Madras” (o 11,9%).

ZMIANY CEN DETALICZNYCH WYBRANYCH ARTYKUŁÓW NIEŻYWNOŚCIOWYCH

I USŁUG KONSUMPCYJNYCH W LUTYM 2013 R.

(wzrost/spadek w stosunku do analogicznego okresu roku poprzedniego)



W lutym br. w stosunku do analogicznego okresu ub. roku wzrosły ceny za użytkowanie mieszkania. Zanotowano wzrost opłat za podgrzanie wody dla gospodarstwa domowego (o 2,6%), wywóz śmieci (o 5,9%) oraz za pobranie wody zimnej z sieci wodociągowej (o 4,9%).

W lutym br. można było zapłacić mniej za benzynę silnikową bezołowiową 95-oktanową (o 1,2%). Pasażerowie komunikacji miejskiej więcej płacili jednak za bilet normalny za przejazd jednorazowy autobusem miejskim o 12,3%.

ROLNICTWO

Na rynku rolnym w lutym br. przeciętne ceny większości zbóż w skupie i na targowiskach były wyższe niż przed rokiem. Także ceny żywca rzeźnego wołowego w skupie były wyższe, natomiast żywca wieprzowego i drobiowego oraz mleka niższe. W porównaniu ze styczniem 2013 r. wyższe były ceny skupu zbóż (oprócz jęczmienia) i żywca rzeźnego. Ceny większości produktów rolnych sprzedawanych na targowiskach były wyższe w porównaniu z poprzednim miesiącem. Jedynie ceny pszenicy spadły w skali miesiąca. Wskaźnik opłacalności tuczu trzody chlewnej ukształtował się na niskim poziomie.

W lutym 2013 r. średnia temperatura powietrza na obszarze województwa warmińsko-mazurskiego wyniosła minus 0,9°C i była wyższa od średniej z lat 1971–2000 o 0,7°C, przy czym maksymalna temperatura wyniosła 7,8°C (Elbląg), a minimalna minus 16,1°C (Kętrzyn). Średnia suma opadów atmosferycznych (prawie 29 mm) stanowiła 108% normy z wielolecia¹. Liczba dni z opadami, w zależności od regionu, wyniosła od 10 do 12.

Skup zbóż^a kształtował się następująco:

Wyszczególnienie	VII 2012–II 2013		II 2013		
	w tys. t	analogiczny okres roku poprzedniego = 100	w tys. t	II 2012 = 100	I 2013 = 100
Ziarno zbóż podstawowych ^b	575,4	113,1	32,8	110,6	120,6
w tym:					
pszenica.....	378,3	95,1	18,3	72,8	106,9
żyto	76,4	188,5	5,4	448,9	125,0

^a W okresie styczeń–luty bez skupu realizowanego przez osoby fizyczne. ^b Obejmuje: pszenicę, żyto, jęczmień, owies i pszenżyto; łącznie z mieszkankami zbożowymi bez ziarna siewnego.

W okresie lipiec 2012 r. – luty 2013 r. **skup zbóż podstawowych** (z mieszkankami zbożowymi, bez ziarna siewnego) był większy o 13,1% niż w tym samym okresie poprzedniego sezonu. Żyta skupiono o 88,5% więcej niż przed rokiem. Niższy natomiast był skup pszenicy (o 4,9%). W lutym br. skupiono 32,8 tys. t zbóż, tj. o 20,6% więcej niż w styczniu br. W porównaniu z lutym 2012 r. odnotowano wzrost podaży zbóż o 10,6%, przy czym żyta skupiono prawie 4,5-krotnie więcej, natomiast pszenicy o 27,2% mniej.

¹ Przeciętne wartości temperatur i opadów obliczono jako średnie arytmetyczne przeciętnych miesięcznych wartości z trzech stacji hydrologiczno-meteorologicznych Instytutu Meteorologii i Gospodarki Wodnej zlokalizowanych w Elblągu, Kętrzynie i Olsztynie.

Skup podstawowych produktów zwierzęcych ^a kształtował się następująco:

Wyszczególnienie	I-II 2013		II 2013		
	w tys. t	I-II 2012 = 100	w tys. t	II 2012 = 100	I 2013 = 100
Żywiec rzeźny ^b	41,4	52,7	19,7	71,6	90,5
w tym:					
bydło (bez cieląt).....	1,1	84,3	0,5	146,7	88,8
trzoda chlewna.....	12,6	105,1	5,9	102,8	88,1
drób	27,6	42,3	13,2	62,0	91,7
Mleko ^c	100,1	97,1	47,8	95,9	91,2

^a Bez skupu realizowanego przez osoby fizyczne. ^b Obejmuje bydło, cielęta, trzodę chlewną, owce, konie i drób; w wadze żywej. ^c W milionach litrów.

Od początku br. **skup żywca rzeźnego** (w wadze żywej) był mniejszy o 47,3% niż w tym samym okresie ub. roku. Największy spadek odnotowano w skupie drobiu. Skup bydła był o 15,7% mniejszy niż w okresie styczeń-luty ub. roku. Zwiększyła się jedynie podaż żywca wieprzowego. W lutym br. producenci z województwa warmińsko-mazurskiego dostarczyli do skupu 19,7 tys. t żywca rzeźnego, tj. o 28,4% mniej niż przed rokiem i o 9,5% mniej niż przed miesiącem. Podaż wszystkich gatunków zwierząt zmniejszyła się w skali miesiąca, a drobiu także w skali roku. Podaż bydła i trzody chlewnej zwiększyła się w ujęciu rocznym. Skup mleka był mniejszy w skali roku i miesiąca.

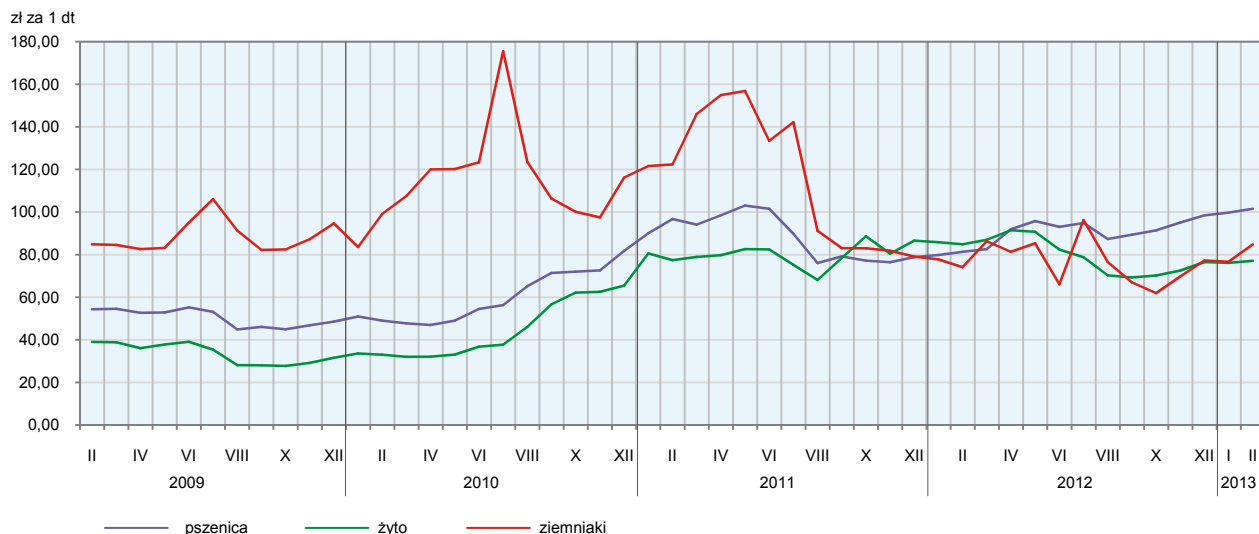
Przeciętne ceny podstawowych produktów rolnych kształtowały się następująco:

Wyszczególnienie	Ceny w skupie					Ceny na targowiskach				
	II 2013			I-II 2013		II 2013			I-II 2013	
	zł	II 2012 = = 100	I 2013 = = 100	zł	I-II 2012 = = 100	zł	II 2012 = = 100	I 2013 = = 100	zł	I-II 2012 = = 100
Ziarno zbóż ^a za 1 dt:										
pszenica.....	101,51	124,9	101,8	100,63	125,1	102,76	112,3	99,7	102,91	114,9
żyto	77,13	90,9	101,3	76,70	90,0	80,00	x	103,6	78,60	x
Ziemniaki ^b za 1 dt	46,89	x	87,0	51,33	x	84,76	114,4	110,6	80,72	106,3
Żywiec rzeźny za 1 kg wagi żywej:										
w tym:										
bydło (bez cieląt).....	6,54	101,4	100,5	6,53	103,1	.	x	x	.	x
trzoda chlewna.....	5,12	97,4	100,1	5,12	98,6	.	x	x	.	x
drób	5,31	98,0	103,9	5,21	94,0	.	x	x	.	x
Prosię na chów za 1 szt.....	.	x	x	.	x	177,78	107,4	101,2	176,77	104,9
Mleko za 1 hl.....	125,66	96,9	100,0	125,67	96,5	.	x	x	.	x

^a W skupie bez ziarna siewnego. ^b Na targowiskach – jadalne.

W lutym br., przy wzroście podaży, producenci z województwa warmińsko-mazurskiego uzyskiwali wyższe niż przed miesiącem ceny za dostarczoną do skupu pszenicę (o 1,8%) i za żyto (o 1,3%). W obrocie targowiskowym cena pszenicy spadła o 0,3%, a żyta wzrosła o 3,6%. Od lipca 2012 r. utrzymywała się tendencja wzrostowa cen skupu pszenicy w porównaniu do analogicznego miesiąca poprzedniego roku. Od września 2012 r. notowano spadek cen skupu żyta w porównaniu do cen ubiegłorocznych. Na targowiskach odnotowano wzrost cen pszenicy. Średnia cena pszenicy w skupie była wyższa od ubiegłorocznej o 24,9%, a na targowiskach o 12,3%.

PRZECIĘTNE CENY SKUPU ZBÓŻ I TARGOWISKOWE CENY ZIEMNIAKÓW



W lutym br. na targowiskach przeciętna cena **ziemniaków jadalnych** wyniosła 84,76 zł/dt i wzrosła w skali roku, a także miesiąca (odpowiednio o 14,4% i o 10,6%).

RELACJA PRZECIĘTNYCH CEN SKUPU ŻYWCA WIEPRZOWEGO DO PRZECIĘTNYCH CEN JĘCZMIENIA NA TARGOWISKACH

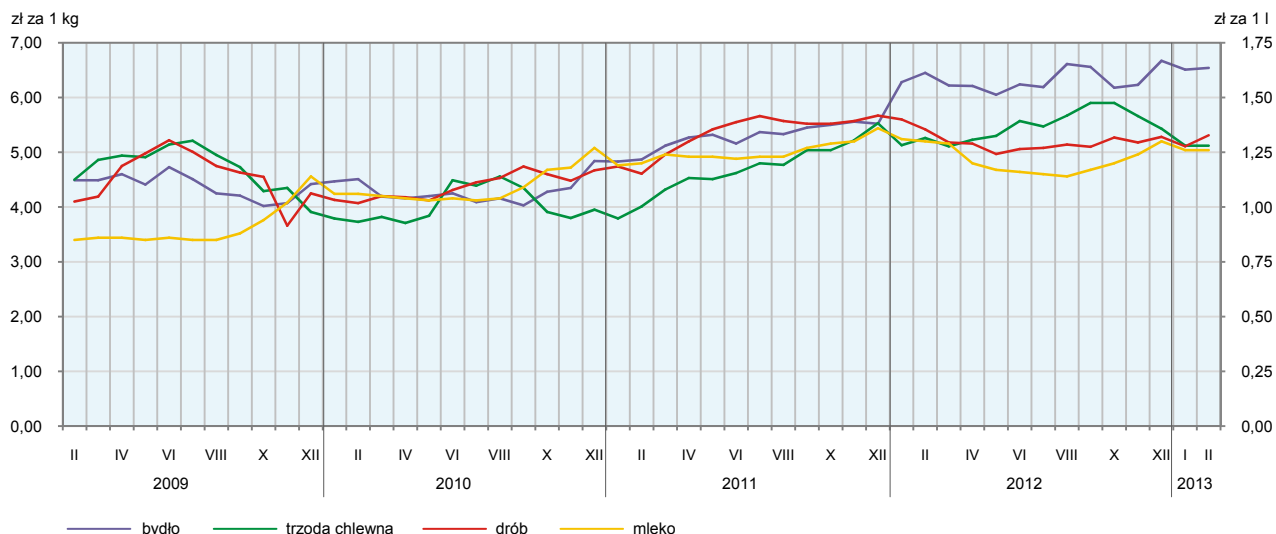


W lutym br. w skali miesiąca odnotowano minimalny wzrost **cen żywca wieprzowego** w skupie – za 1 kg tego surowca płacono 5,12 zł (więcej o 0,1%). Natomiast w ujęciu rocznym przeciętne ceny żywca wieprzowego w skupie były niższe – o 2,6%.

Mniejszy wzrost cen żywca wieprzowego w skupie niż cen jęczmienia na targowiskach, skutkował pogorszeniem się rentowności produkcji żywca wieprzowego w porównaniu ze styczniem br. W lutym br. cena 1 kg żywca wieprzowego w skupie równoważyła wartość 5,7 kg jęczmienia na targowiskach (przed rokiem wskaźnik wyniósł 6,6). Średnia cena za prosię przeznaczone do dalszego chowu wzrosła w skali miesiąca o 1,2% (do 177,78 zł/szt.), a w ujęciu rocznym o 7,4%.

W lutym br. podaż **żywca drobiowego** ukształtowała się na niższym poziomie niż miesiąc temu, wpływając na wzrost cen tego surowca. Przeciętna cena skupu drobiu rzeźnego (osiągając poziom 5,31 zł/kg) wzrosła w odniesieniu do stycznia br. o 3,9%, natomiast w porównaniu z lutym 2012 r. spadła o 2,0%.

PRZECIĘTNE CENY SKUPU ŻYWCA I MLEKA



W lutym br. przeciętna cena skupu **żywca wołowego** w porównaniu do poprzedniego miesiąca wzrosła o 0,5%. W ujęciu rocznym utrzymała się, obserwowana od października 2010 r., tendencja wzrostowa wskaźnika cen żywca wołowego. W porównaniu z lutym ub. roku wzrost wyniósł 1,4%.

Od początku br. **skup mleka** wyniósł 100,1 mln l i był o 2,9% mniejszy niż w analogicznym okresie 2012 r. Średnia cena tego surowca ukształtowała się na poziomie 125,67 zł za 100 l, tj. o 3,5% niższym niż przed rokiem. W lutym br. dostawy mleka do skupu były mniejsze w ujęciu rocznym o 4,1%, a w ujęciu miesięcznym o 8,8%. Za 100 l mleka płacono średnio 125,66 zł, tj. o 3,1% mniej w porównaniu z lutym ub. roku. W ujęciu miesięcznym cena mleka pozostała na tym samym poziomie.

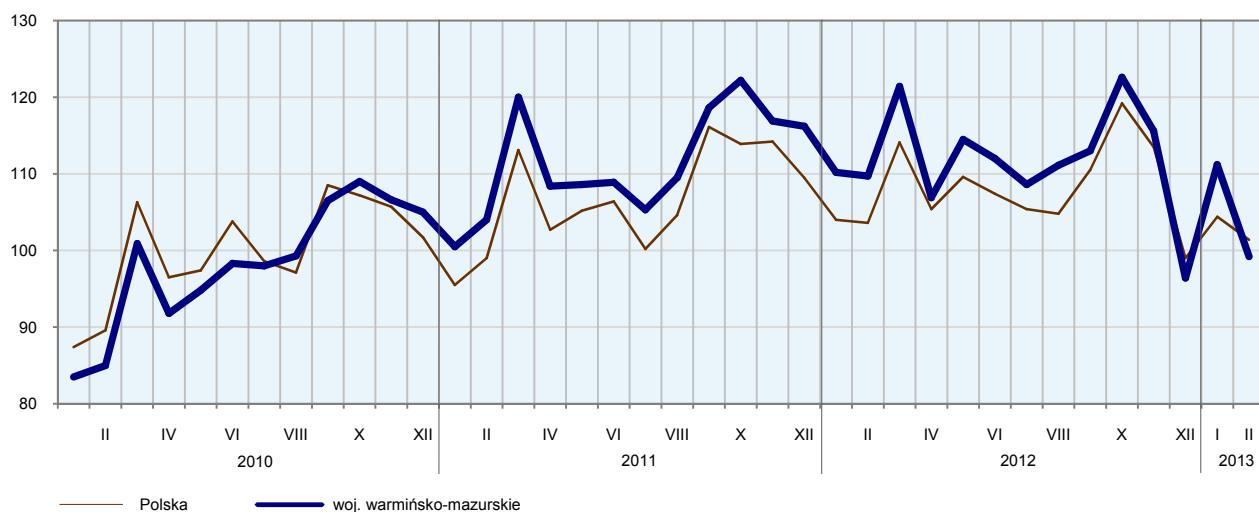
PRZEMYSŁ I BUDOWNICTWO

Produkcja sprzedana przemysłu w lutym br. osiągnęła wartość (w cenach bieżących) 2016,3 mln zł i była (w cenach stałych) o 9,5% niższa niż w lutym ub. roku i o 10,7% niższa niż przed miesiącem. Wystąpił spadek **produkcji budowlano-montażowej** – w stosunku do ub. roku o 0,1%.

W ujęciu rocznym spadek produkcji sprzedanej odnotowano w wytwarzaniu i zaopatrywaniu w energię elektryczną, gaz, parę wodną i gorącą wodę (o 18,1%) oraz w przetwórstwie przemysłowym (o 9,9%). Wzrost odnotowano w górnictwie i wydobywaniu (o 91,3%) oraz w dostawie wody; gospodarowaniu ściekami i odpadami; rekultywacji (o 10,1%).

DYNAMIKA PRODUKCJI SPRZEDANEJ PRZEMYSŁU

(przeciętna miesięczna 2010 = 100; ceny stałe)



Niższy niż w lutym ub. roku poziom produkcji sprzedanej wystąpił w 14 (spośród 28 występujących w województwie) działach przemysłu, wyższy również w 14. Spadek sprzedaży w stosunku do lutego ub. roku zanotowano m.in. w produkcji: chemikaliów i wyrobów chemicznych (o 21,2%), mebli (o 8,3%), wyrobów z drewna, korka, słomy i wikliny (o 3,6%), maszyn i urządzeń (o 3,5%). Spadek wystąpił również w produkcji artykułów spożywczych (o 12,5%), która stanowiła 36,7% produkcji przemysłowej (38,9% przetwórstwa przemysłowego) województwa.

Wzrost sprzedaży w odniesieniu do lutego ub. roku odnotowano m.in. w produkcji: wyrobów z pozostałych mineralnych surowców niemetalicznych (o 15,9%), urządzeń elektrycznych (o 9,3%), wyrobów z metali (o 4,3%).

Dynamika (w cenach stałych) i struktura (w cenach bieżących) produkcji sprzedanej przemysłu kształtowały się następująco:

Wyszczególnienie	II 2013	I–II 2013	
	analogiczny okres roku poprzedniego = 100	w odsetkach	
O g ó ł e m	90,5	95,5	100,0
w tym:			
Górnictwo i wydobywanie	191,3	110,4	0,3
Przetwórstwo przemysłowe.....	90,1	95,1	94,5
w tym produkcja:			
artykułów spożywczych.....	87,5	91,3	37,0
wyrobów z drewna, korka, słomy i wikliny	96,4	98,3	5,5
wyrobów z pozostałych mineralnych surowców niemetalicznych	115,9	105,6	3,0
wyrobów z metali	104,3	105,3	6,0
maszyn i urządzeń.....	96,5	94,1	2,4
mebli	91,7	94,3	11,1
Wytwarzanie i zaopatrywanie w energię elektryczną, gaz, parę wodną i gorącą wodę	81,9	97,1	2,8
Dostawa wody; gospodarowanie ściekami i odpadami; rekultywacja	110,1	112,9	2,4

W porównaniu z miesiącem poprzednim produkcja sprzedana w przetwórstwie przemysłowym zmniejszyła się o 10,7%. Wydajność pracy w przemyśle, mierzona produkcją sprzedaną na 1 zatrudnionego,

w lutym br. wyniosła (w cenach bieżących) 26,3 tys. zł i była (w cenach stałych) o 6,7% niższa niż przed rokiem, przy spadku przeciętnego zatrudnienia o 3,0% i przeciętnego miesięcznego wynagrodzenia brutto wyższego o 3,2%.

W okresie styczeń–luty 2013 r. produkcja sprzedana przemysłu osiągnęła wartość (w cenach bieżących) 4295,6 mln zł i była (w cenach stałych) o 4,5% niższa niż przed rokiem. W przetwórstwie przemysłowym produkcja sprzedana spadła o 9,9%. Wydajność pracy w przemyśle na 1 zatrudnionego w tym okresie wyniosła (w cenach bieżących) 56,0 tys. zł i była (w cenach stałych) o 1,6% niższa niż przed rokiem.

Produkcja sprzedana budownictwa (w cenach bieżących) w lutym br. wyniosła 133,1 mln zł i była o 4,8% niższa niż w lutym ub. roku i o 0,5% wyższa niż przed miesiącem.

W lutym br. przeciętne zatrudnienie w budownictwie było o 8,1% niższe niż przed rokiem, przy spadku przeciętnego miesięcznego wynagrodzenia brutto o 3,5%. Wydajność pracy w budownictwie, mierzona produkcją sprzedaną na 1 zatrudnionego, w lutym br. wyniosła (w cenach bieżących) 10,2 tys. zł i była (w cenach bieżących) wyższa o 3,5% niż przed rokiem.

Produkcja budowlano-montażowa (w cenach bieżących) w lutym br. ukształtowała się na poziomie 87,8 mln zł i stanowiła 66,0% ogółu produkcji sprzedanej budownictwa. W stosunku do miesiąca poprzedniego produkcja budowlano-montażowa zmniejszyła się o 6,6%, a w stosunku do lutego ub. roku zmniejszyła się o 0,1%.

W stosunku do lutego 2012 r. spadek produkcji budowlano-montażowej odnotowano w dziale roboty budowlane specjalistyczne (o 18,3%) i w przedsiębiorstwach zajmujących się głównie robotami budowlanymi związanymi ze wznoszeniem budynków (o 6,7%). Wzrost produkcji budowlano-montażowej wystąpił w przedsiębiorstwach zajmujących się głównie robotami związanymi z budową obiektów inżynierii lądowej i wodnej (o 27,2%).

Dynamika i struktura produkcji budowlano-montażowej (w cenach bieżących) kształtowały się następująco:

Wyszczególnienie	II 2013	I-II 2013	
	analogiczny okres roku poprzedniego = 100	w odsetkach	
O g ó ł e m	99,9	90,7	100,0
Budowa budynków	93,3	74,5	39,8
Budowa obiektów inżynierii lądowej i wodnej	127,2	133,5	37,1
Roboty budowlane specjalistyczne	81,7	79,4	23,0

W porównaniu ze styczniem 2013 r. zanotowano spadek produkcji budowlano-montażowej w dziale roboty budowlane specjalistyczne o 21,3%, w przedsiębiorstwach zajmujących się głównie robotami związanymi z budową obiektów inżynierii lądowej i wodnej o 3,7%. W dziale roboty budowlane związane ze wznoszeniem budynków produkcja budowlano-montażowa wzrosła o 0,2%,

W okresie styczeń–luty 2013 r. produkcja sprzedana budownictwa ukształtowała się na poziomie 268,6 mln zł i była o 11,9% mniejsza niż w takim samym okresie roku ubiegłego. Wydajność pracy w budownictwie na 1 zatrudnionego w tym okresie wyniosła (w cenach bieżących) 20,5 tys. zł i była (w cenach bieżących) o 3,9% niższa niż przed rokiem. Produkcja budowlano-montażowa spadła w tym czasie o 9,3%. Spadek produkcji budowlano-montażowej odnotowano w dziale roboty budowlane związane ze wznoszeniem budynków (o 25,5%) i w dziale roboty budowlane specjalistyczne (o 20,6%). W przedsiębiorstwach zajmujących się głównie robotami związanymi z budową obiektów inżynierii lądowej i wodnej odnotowano wzrost produkcji budowlano-montażowej o 33,5%.

BUDOWNICTWO MIESZKANIOWE

W lutym br., w porównaniu z analogicznym miesiącem ub. roku, zwiększyła się liczba mieszkań, na budowę których uzyskano pozwolenia (o 133,0%) i liczba mieszkań, których budowę rozpoczęto (o 46,0%). Zwiększyła się również liczba mieszkań oddanych do użytkowania (o 102,6%).

Według wstępnych danych², w lutym br. **przekazano do użytkowania** 628 mieszkań, tj. o 318 więcej niż przed rokiem (wzrost o 102,6%). W badanym miesiącu mieszkania do użytkowania przekazali: budujący mieszkania na sprzedaż lub wynajem – 458 (72,9% ogólnej liczby oddanych mieszkań) i inwestorzy indywidualni – 170 (27,1%). Przed rokiem udział tych form budownictwa wyniósł odpowiednio: 14,8% i 84,8%. Mieszkania oddane do użytkowania w województwie warmińsko-mazurskim w lutym br. stanowiły 5,6% mieszkań oddanych do użytkowania w kraju.

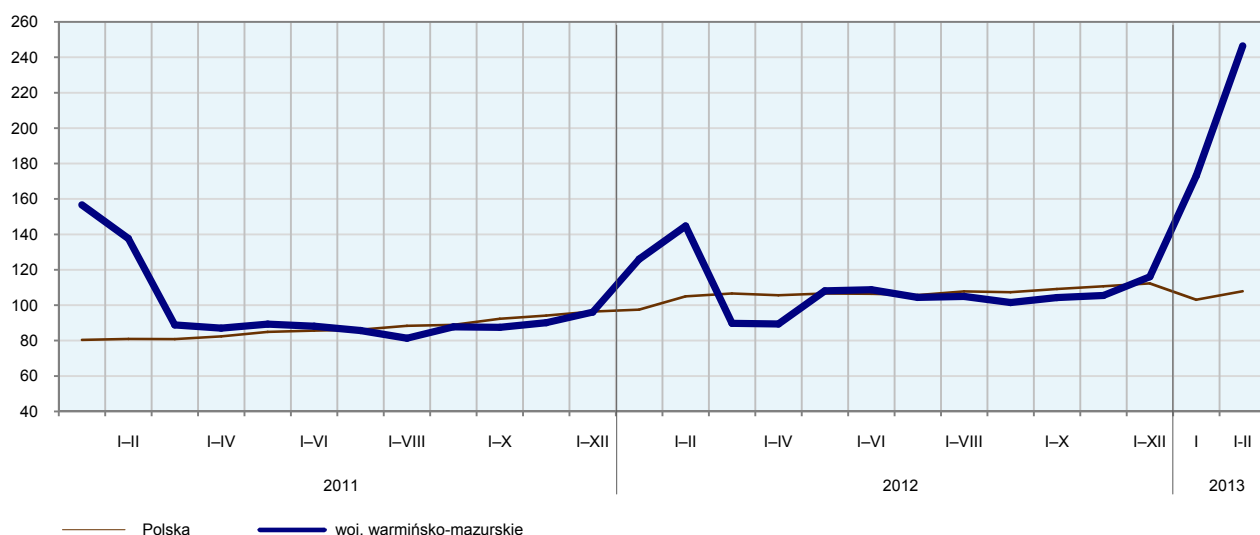
Liczba mieszkań oddanych do użytkowania w okresie styczeń–luty br. kształtowała się następująco:

Wyszczególnienie	Mieszkania oddane do użytkowania			Przeciętna powierzchnia użytkowa 1 mieszkania w m ²
	w liczbach bezwzględnych	w odsetkach	I–II 2012 = 100	
O g ó ł e m	1047	100,0	170,2	91,8
Indywidualne	405	38,7	81,7	148,2
Przeznaczone na sprzedaż lub wynajem.....	606	57,9	9,8-krotnie	55,1
Spółdzielcze	36	3,4	78,3	75,2

W okresie styczeń–luty 2013 r. w województwie oddano do użytkowania 1047 mieszkań, tj. o 432 (o 70,2%) więcej niż w analogicznym okresie ub. roku. Przeciętna **powierzchnia użytkowa mieszkania** oddanego do użytkowania wyniosła 91,8 m² i była o 26,5 m² mniejsza niż przeciętna powierzchnia użytkowa mieszkania oddanego w okresie styczeń–luty 2012 r. Mieszkania o największej przeciętnej powierzchni użytkowej wybudowali inwestorzy indywidualni. Wzrost przeciętnej powierzchni zrealizowanego mieszkania odnotowano we wszystkich formach budownictwa, które oddały mieszkania w tym okresie.

DYNAMIKA MIESZKAŃ ODDANYCH DO UŻYTKOWANIA

(analogiczny okres 2010 = 100)

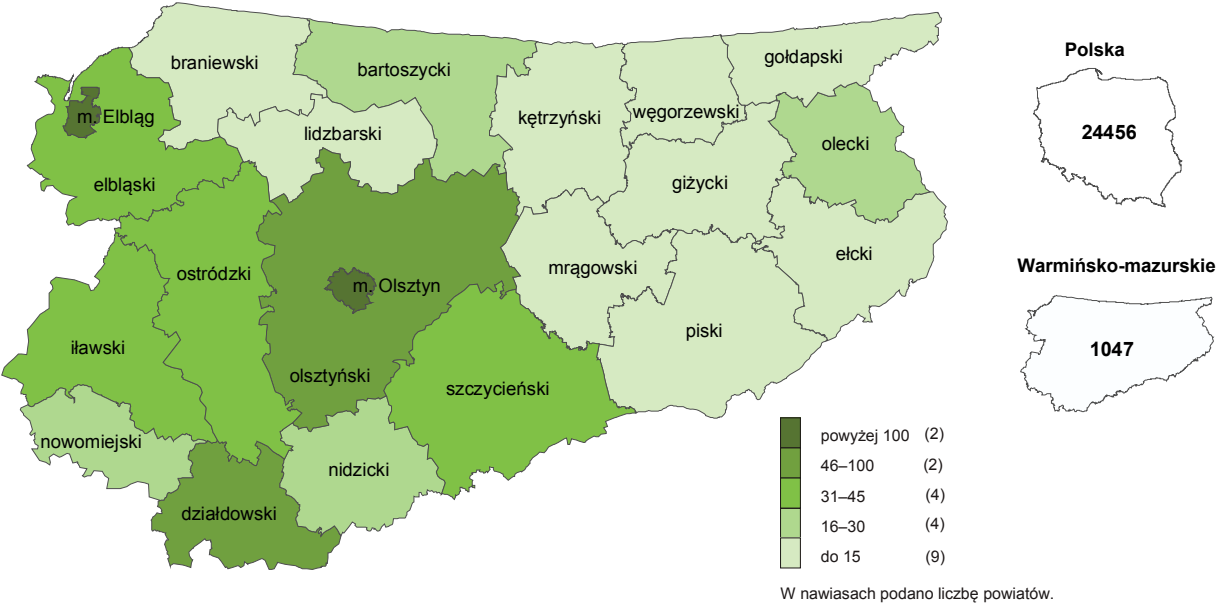


² Dane meldunkowe – mogą ulec zmianie po opracowaniu sprawozdań kwartalnych.

Najwięcej mieszkań przekazano do użytkowania w Olsztynie (491) i Elblągu (119), a najmniej w powiatach: braniewskim i węgorzewskim (po 4 mieszkania).

Mieszkania o największej przeciętnej powierzchni użytkowej powstały w powiatach: węgorzewskim (246,3 m²), lidzbarskim (178,6 m²), olsztyńskim (164,0 m²) i giżyckim (159,0 m²). Najmniejsze (poniżej 80,0 m²) wybudowano w Olsztynie (58,1 m²) i Elblągu (74,8 m²).

MIESZKANIA ODDANE DO UŻYTKOWANIA WEDŁUG POWIATÓW
W OKRESIE STYCZEŃ–LUTY 2013 R.



W lutym br. starostwa powiatowe wydały **pozwolenia na budowę** 459 mieszkań. Było to ponad 2-krotnie więcej niż w analogicznym miesiącu ub. roku. Z ogólnej liczby pozwoleń 53,8% dotyczyło pozwoleń wydanych dla budujących mieszkania z przeznaczeniem na sprzedaż lub wynajem, 45,8% dla inwestorów indywidualnych, a pozostałe 0,4% pozwoleń uzyskało budownictwo komunalne.

W badanym miesiącu (w porównaniu z lutym 2012 r.) zwiększyła się liczba **mieszkań rozpoczętych** (o 46,0% do 146). Budujący mieszkania na sprzedaż lub wynajem rozpoczęli budowę 54,1% (z ogółu rozpoczętych) mieszkań, a inwestorzy indywidualni 45,9%.

Liczba mieszkań, na budowę których uzyskano pozwolenia i mieszkań, których budowę rozpoczęto w okresie styczeń–luty br. kształtowała się następująco:

Wyszczególnienie	Mieszkania, na budowę których wydano pozwolenia			Mieszkania, których budowę rozpoczęto		
	w liczbach bezwzględnych	w odsetkach	I–II 2012 = 100	w liczbach bezwzględnych	w odsetkach	I–II 2012 = 100
O g ó ł e m	672	100,0	180,2	275	100,0	101,9
Indywidualne	357	53,1	113,0	132	48,0	110,0
Przeznaczone na sprzedaż lub wynajem.....	307	45,7	5,4-krotnie	143	52,0	100,7
Komunalne.....	8	1,2	x	-	-	x

W ciągu roku wśród mieszkań, na budowę których wydano pozwolenia, przeważały mieszkania inwestorów indywidualnych. Natomiast wśród mieszkań, których budowę rozpoczęto, dominowali inwestorzy budujący mieszkania na sprzedaż lub wynajem.

RYNEK WEWNĘTRZNY

W lutym br. w stosunku do analogicznego miesiąca ub. roku wystąpił spadek (w cenach bieżących) **sprzedaży detalicznej** (o 9,4%) i **hurtowej** (o 9,9%).

W porównaniu z lutym ub. roku największy spadek sprzedaży detalicznej (zrealizowanej przez przedsiębiorstwa handlowe i niehandlowe) odnotowano w sprzedaży: paliw stałych, ciekłych i gazowych (o 36,0%), mebli, rtv, agd (o 19,8%). Wzrost sprzedaży wystąpił m.in. w sprzedaży farmaceutyków, kosmetyków, sprzętu ortopedycznego (o 17,0%), włókna, odzieży, obuwia (o 9,8%).

Dynamika i struktura sprzedaży detalicznej (w cenach bieżących) kształtowały się następująco:

Wyszczególnienie	II 2013	I–II 2013	
	analogiczny okres roku poprzedniego = 100	w odsetkach	
O g ó ł e m ^a	90,6	93,2	100,0
w tym:			
Pojazdy samochodowe, motocykle, części	91,3	107,8	25,3
Paliwa stałe, ciekłe i gazowe.....	64,0	66,2	11,1
Żywność, napoje i wyroby tytoniowe	88,5	90,3	24,0
Farmaceutyki, kosmetyki, sprzęt ortopedyczny....	117,0	123,2	4,8
Włókno, odzież, obuwie	109,8	107,0	5,7
Meble, rtv, agd	80,2	72,1	2,3
Prasa, książki, pozostała sprzedaż w wyspecjalizowanych sklepach.....	104,4	91,0	4,8
Pozostałe	101,7	97,1	21,5

^a Grupowania przedsiębiorstw dokonano na podstawie Polskiej Klasyfikacji Działalności – PKD 2007, zaliczając przedsiębiorstwo do określonej kategorii według przeważającego rodzaju działalności, zgodnie z aktualnym w omawianym okresie stanem organizacyjnym. Odnotowane zmiany (wzrost/spadek) sprzedaży detalicznej w poszczególnych grupach rodzajów działalności przedsiębiorstw mogą zatem również wynikać ze zmiany przeważającego rodzaju działalności przedsiębiorstwa oraz zmian organizacyjnych. Nie ma to wpływu na dynamikę sprzedaży detalicznej ogółem.

W porównaniu ze styczniem 2013 r. sprzedaż detaliczna spadła o 2,5%, w tym spośród grup o znaczącym udziale w sprzedaży detalicznej województwa w grupie: „pojazdy samochodowe, motocykle, części” (o 14,7%), „żywność, napoje i wyroby tytoniowe” (o 1,3%). Największy wzrost sprzedaży odnotowano w dziale „pozostałe” (o 21,1%),

W okresie styczeń–luty 2013 r. sprzedaż detaliczna była o 6,8% mniejsza niż przed rokiem. Największy spadek odnotowano w sprzedaży: paliw stałych, ciekłych i gazowych (o 33,8%) oraz mebli, rtv, agd (o 27,9%).

Sprzedaż hurtowa (w cenach bieżących) w przedsiębiorstwach handlowych w lutym br. była mniejsza o 1,1% niż przed rokiem i o 5,9% w porównaniu ze styczniem 2013 r., a w przedsiębiorstwach hurtowych – odpowiednio: mniejsza o 1,5% i o 6,3%.

W okresie styczeń–luty 2013 r. sprzedaż hurtowa wzrosła w przedsiębiorstwach handlowych o 3,3%, a w hurtowych o 2,2%.

WYNIKI FINANSOWE PRZEDSIĘBIORSTW

Pomimo wzrostu przychodów z całokształtu działalności w 2012 r. wyniki finansowe badanych przedsiębiorstw były mniej korzystne niż uzyskane rok wcześniej. W efekcie szybszego wzrostu kosztów niż przychodów z całokształtu działalności, wzrósł wskaźnik poziomu kosztów. Znacząco obniżył się wynik finansowy brutto, jak i netto. Mniej korzystne niż przed rokiem były również inne podstawowe wskaźniki ekonomiczno-finansowe.

Przychody, koszty oraz wyniki finansowe podmiotów objętych badaniem kształtowały się następująco:

Wyszczególnienie	I-XII 2011	I-XII 2012
	w mln zł	
Przychody z całokształtu działalności	30969,0	31477,3
w tym przychody ze sprzedaży produktów, towarów i materiałów	30399,4	30899,0
Koszty uzyskania przychodów z całokształtu działalności	30026,9	30568,4
w tym koszt własny sprzedanych produktów oraz wartość sprzedanych towarów i materiałów.....	29138,2	29821,6
Wynik na sprzedaży produktów, towarów i materiałów	1261,2	1077,4
Wynik na pozostałej działalności operacyjnej	139,7	108,5
Wynik na operacjach finansowych	-458,9	-277,0
Wynik na działalności gospodarczej	942,0	908,9
Wynik zdarzeń nadzwyczajnych	2,7	-0,3
Wynik finansowy brutto	944,7	908,6
Wynik finansowy netto	874,6	722,7
zysk netto	990,4	918,3
strata netto.....	115,8	195,6

Przychody z całokształtu działalności w 2012 r. były o 1,6% wyższe niż w 2011 r., a **koszty uzyskania tych przychodów** zwiększyły się o 1,8%, co znalazło odzwierciedlenie w nieznacznym pogorszeniu się wskaźnika poziomu kosztów. Przychody netto ze sprzedaży produktów, towarów i materiałów oraz koszty tej działalności były wyższe niż przed rokiem – odpowiednio o 1,6% i o 2,3%. W ujęciu wartościowym największy wzrost przychodów netto ze sprzedaży produktów, towarów i materiałów notowano w przetwórstwie przemysłowym, handlu; naprawie pojazdów samochodowych oraz w transporcie i gospodarce magazynowej, a największy spadek w budownictwie.

Wynik finansowy ze sprzedaży produktów, towarów i materiałów był o 14,6% niższy niż przed rokiem i wyniósł 1077,4 mln zł. Wynik na pozostałej działalności operacyjnej pogorszył się o 22,3% i osiągnął wartość 108,5 mln zł. Lepszy niż przed rokiem był wynik na operacjach finansowych (minus 277,0 mln zł, wobec minus 458,9 mln zł), co było następstwem wzrostu przychodów finansowych (o 9,3%) i jednoczesnego obniżenia kosztów finansowych (o 26,8%).

W rezultacie, **wynik finansowy na działalności gospodarczej** ukształtował się na poziomie 908,9 mln zł i był o 3,5% niższy niż przed rokiem. Po uwzględnieniu wyniku zdarzeń nadzwyczajnych w kwocie minus 0,3 mln zł wynik finansowy brutto osiągnął wartość 908,6 mln zł i był niższy o 36,1 mln zł (tj. o 3,8%) od uzyskanego w 2011 r. Obciążenia wyniku finansowego brutto podatkiem dochodowym zwiększyły się w skali roku o 165,2% do 185,9 mln zł. Wzrosła relacja podatku dochodowego od osób prawnych i fizycznych do zysku brutto – z 6,6% do 16,7%. **Wynik finansowy netto** ukształtował się na poziomie 722,7 mln zł i był niższy o 151,9 mln zł (tj. o 17,4%) w porównaniu z uzyskanym rok wcześniej; zysk netto zmniejszył się o 7,3%, a strata netto zwiększyła się o 69,0%.

W omawianym okresie zysk netto wykazało 77,4% badanych przedsiębiorstw wobec 81,8% przed rokiem. Udział przychodów przedsiębiorstw wykazujących zysk netto w ogólnej kwocie przychodów z całokształtu działalności zwiększył się z 80,0% do 87,6%. W przetwórstwie przemysłowym zysk netto odnotowało 81,6% przedsiębiorstw (w 2011 r. – 84,6%), a udział uzyskanych przez nie przychodów w przychodach wszystkich podmiotów tej sekcji stanowił 90,6% (rok wcześniej 78,8%).

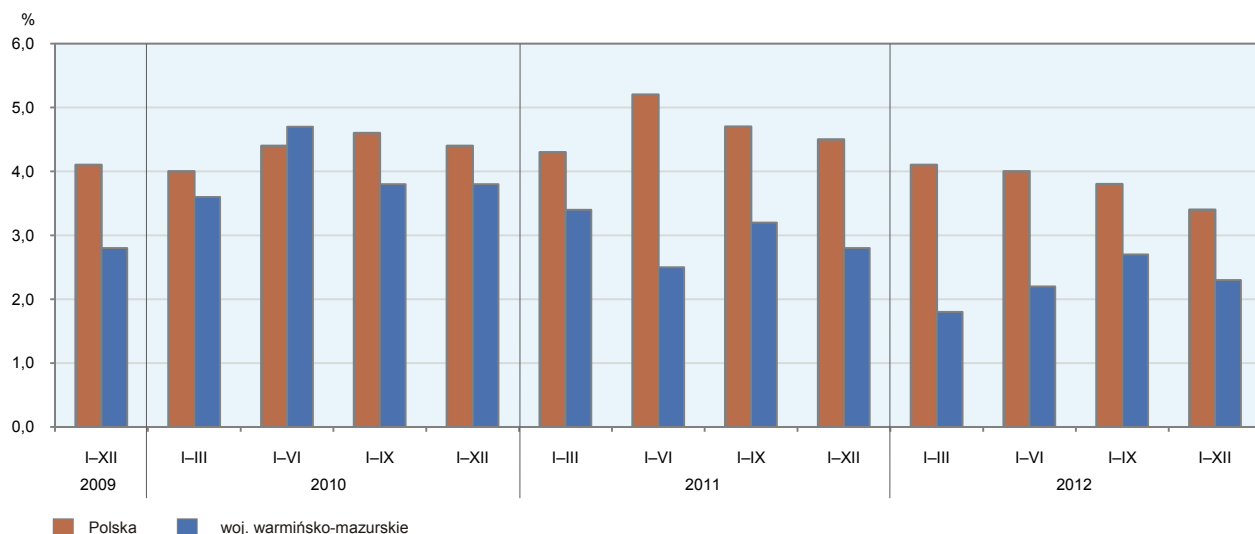
W badanych przedsiębiorstwach odnotowano pogorszenie podstawowych **wskaźników ekonomiczno-finansowych**. W skali roku wskaźnik poziomu kosztów z całokształtu działalności pogorszył się o 0,1 p. proc. Wskaźnik rentowności sprzedaży produktów, towarów i materiałów obniżył się o 0,6 p. proc., natomiast wskaźniki rentowności obrotu brutto i obrotu netto zmalały odpowiednio o 0,2 i 0,5 p. proc. Wzrósł wskaźnik płynności finansowej I stopnia – o 3,0 p. proc. i wskaźnik płynności finansowej II stopnia – o 3,4 p. proc.

Podstawowe wskaźniki ekonomiczno-finansowe podmiotów objętych badaniem kształtowały się następująco:

Wyszczególnienie	I-XII 2011	I-XII 2012
	w %	
Wskaźnik poziomu kosztów	97,0	97,1
Wskaźnik rentowności ze sprzedaży produktów, towarów i materiałów	4,1	3,5
Wskaźnik rentowności obrotu brutto	3,1	2,9
Wskaźnik rentowności obrotu netto	2,8	2,3
Wskaźnik płynności finansowej I stopnia	18,0	21,0
Wskaźnik płynności finansowej II stopnia	110,3	113,7

Najbardziej opłacalne rodzaje działalności to górnictwo (wskaźnik rentowności obrotu netto 4,8%), informacja i komunikacja (wskaźnik 4,2%) oraz przetwórstwo przemysłowe (wskaźnik 2,6%). W porównaniu z 2011 r. poprawę rentowności obrotu netto odnotowano w 1 sekcji: dostawa wody, gospodarowanie ściekami i odpadami; rekultywacja (o 0,2 p. proc.).

WSKAŹNIK RENTOWNOŚCI OBROTU NETTO



Wartość **aktywów obrotowych** badanych przedsiębiorstw wyniosła na koniec grudnia 2012 r. 10611,8 mln zł i była o 0,2% niższa niż w końcu grudnia 2011 r., w tym należności krótkoterminowe zmalały o 3,9%, a krótkoterminowe rozliczenia międzyokresowe o 2,8%. Natomiast wzrosły inwestycje krótkoterminowe o 12,0% i zapasy o 2,2%. W rzeczowej strukturze aktywów obrotowych zwiększył się udział zapasów (z 32,5% do 33,2%) i inwestycji krótkoterminowych (z 10,8% do 12,1%), obniżył się natomiast udział należności krótkoterminowych (z 55,4% do 53,4%). W strukturze zapasów wzrósł udział półproduktów i produktów w toku (z 19,0% do 20,0%) oraz produktów gotowych (z 20,4% do 23,1%), zmniejszył się natomiast udział materiałów (z 37,0% do 35,3%) i towarów (z 23,1% do 21,2%).

Aktywa obrotowe finansowane były głównie zobowiązaniami krótkoterminowymi – relacja zobowiązań krótkoterminowych do aktywów obrotowych wyniosła 57,6% wobec 60,0% rok wcześniej.

Zobowiązania długo- i krótkoterminowe (bez funduszy specjalnych) w końcu grudnia 2012 r. wyniosły 10657,4 mln zł i były o 1,5% niższe niż przed rokiem. Zobowiązania długoterminowe stanowiły 42,7% ogółu zobowiązań (wobec 41,0% w grudniu 2011 r.). Wartość zobowiązań długoterminowych wyniosła 4546,9 mln zł i była o 2,4% większa niż rok wcześniej. Zobowiązania krótkoterminowe badanych przedsię-

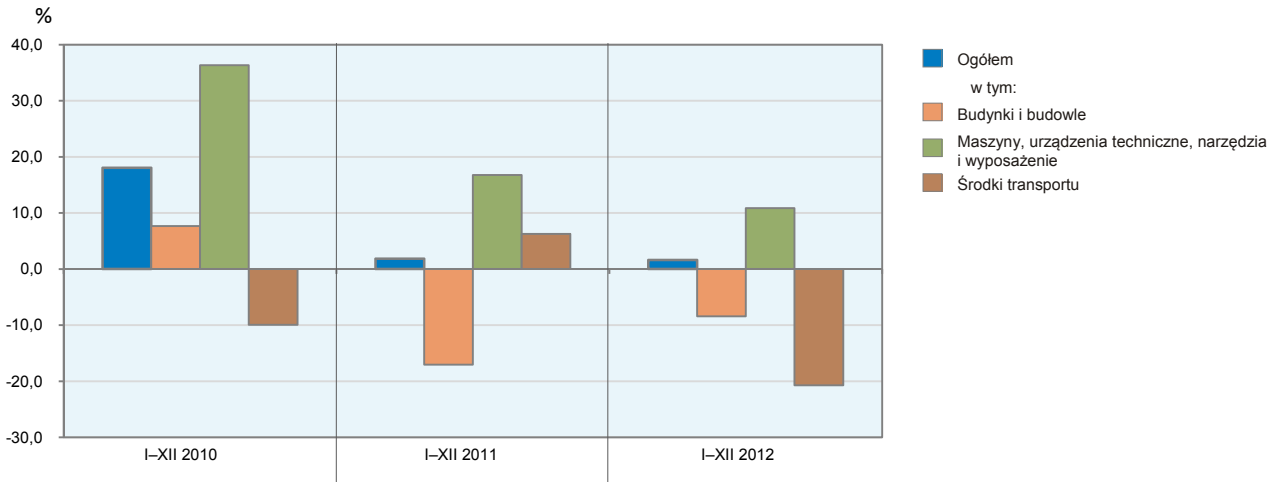
biorstw wyniosły 6110,5 mln zł i w skali roku były niższe o 4,3%, w tym z tytułu dostaw i usług o 12,1%, natomiast zobowiązania z tytułu kredytów i pożyczek były wyższe o 27,1%, a z tytułu podatków, ceł, ubezpieczeń i innych świadczeń wyższe o 3,1%.

NAKŁADY INWESTYCYJNE

Nakłady inwestycyjne zrealizowane w 2012 r. przez przedsiębiorstwa mające siedzibę na terenie województwa warmińsko-mazurskiego osiągnęły wartość 1130,8 mln zł i były (w cenach bieżących) o 1,6% wyższe niż w 2011 r., przy czym wzrosły nakłady poniesione przez podmioty sektora publicznego, spadły prywatnego.

Nakłady na budynki i budowle zmniejszyły się o 8,4%, natomiast na zakupy zwiększyły się o 6,6%, przy czym nakłady na maszyny, urządzenia techniczne, narzędzia i wyposażenie były wyższe o 10,8%, natomiast nakłady na środki transportu niższe o 20,7%. Udział zakupów w nakładach ogółem wyniósł 69,2% (przed rokiem 66,0%).

NAKŁADY INWESTYCYJNE (ceny bieżące)
wzrost/spadek w stosunku do roku poprzedniego



Wzrost nakładów miał miejsce m.in. w zakwaterowaniu i gastronomii (o 398,3%), wytwarzaniu i zaopatrywaniu w energię elektryczną, gaz, parę wodną i gorącą wodę (o 70,4%) oraz w dostawie wody; gospodarowaniu ściekami i odpadami; rekultywacji (o 49,1%). Spadek nakładów odnotowano m.in. w budownictwie (o 41,2%), handlu; naprawie pojazdów samochodowych (o 36,3%) oraz w przetwórstwie przemysłowym (o 8,2%).

W 2012 r. inwestowały głównie przedsiębiorstwa prowadzące działalność w zakresie przetwórstwa przemysłowego (na które przypadało 60,1% ogółu poniesionych nakładów), wytwarzania i zaopatrywania w energię elektryczną, gaz, parę wodną i gorącą wodę (14,9%) oraz dostawy wody; gospodarowania ściekami i odpadami; rekultywacji (13,4%). W strukturze nakładów według sekcji w porównaniu z 2011 r. najbardziej zwiększył się udział nakładów poniesionych przez przedsiębiorstwa zajmujące się wytwarzaniem i zaopatrywaniem w energię elektryczną, gaz, parę wodną i gorącą wodę (o 6,0 p. proc.), natomiast najbardziej zmniejszył się udział nakładów przedsiębiorstw prowadzących działalność w zakresie przetwórstwa przemysłowego (o 6,4 p. proc.).

Jednostki sektora prywatnego zrealizowały 74,6% ogółu nakładów badanych przedsiębiorstw, wobec 82,1% przed rokiem.

W 2012 r. **rozpoczęto 760 inwestycji**, tj. o 11,3% mniej niż rok wcześniej. Łączna wartość kosztorysowa inwestycji nowo rozpoczętych wyniosła 826,7 mln zł i była o 15,0% wyższa niż w 2011 r. Na ulepszenie (tj. przebudowę, rozbudowę, rekonstrukcję lub modernizację) istniejących środków trwałych przypadało 11,4% wartości kosztorysowej wszystkich inwestycji rozpoczętych (rok wcześniej 26,3%). Zwiększyła się w skali roku wartość kosztorysowa inwestycji rozpoczętych przede wszystkim przez przedsiębiorstwa prowadzące działalność w zakresie budownictwa (prawie 100-krotnie).

WYBRANE DANE O WOJEWÓDZTWIE WARMIŃSKO-MAZURSKIM

WYSZCZEGÓLNIENIE A – 2012 r. B – 2013 r.		I	II	III	IV	V	VI	VII	VIII	IX	X	XI	XII
Przeciętne zatrudnienie w sektorze przedsiębiorstw ^a (w tys. osób)	A	137,6	137,6	137,4	137,3	137,7	137,6	137,3	137,2	137,0	136,3	143,2	141,5
	B	137,7	137,5										
poprzedni miesiąc = 100	A	100,5	100,0	99,9	99,9	100,2	100,0	99,8	99,9	99,9	99,5	105,1	98,8
	B	97,4	99,8										
analogiczny miesiąc poprzedniego roku = 100	A	99,2	98,3	98,3	99,2	99,9	99,5	99,1	99,2	99,2	98,9	104,3	103,3
	B	100,1	99,9										
Bezrobotni zarejestrowani ^b (w tys. osób)	A	114,5	116,0	114,5	109,9	105,2	102,0	101,2	102,1	102,7	104,8	108,5	113,2
	B	120,8	122,4										
Stopa bezrobocia ^{bc} (w %)	A	21,2	21,5	21,2	20,6	19,9	19,4	19,3	19,4	19,5	19,8	20,4	21,2
	B	22,2	22,5										
Oferty pracy (zgłoszone w ciągu miesiąca)	A	2324	3052	4014	4481	3953	3227	3022	3159	4107	3298	2490	2293
	B	2945	3700										
Liczba bezrobotnych na 1 ofertę pracy ^b	A	173	120	106	97	83	97	105	72	93	112	115	159
	B	130	111										
Przeciętne miesięczne wynagrodzenia brutto w sektorze przedsiębiorstw ^a (w zł)	A	3009,64	2835,65	2990,75	2877,26	2941,72	2972,96	2969,97	2967,86	2978,25	2970,75	2869,43	3278,06
	B	3043,45	2872,37										
poprzedni miesiąc = 100	A	94,2	94,2	105,5	96,2	102,2	101,1	99,9	99,9	100,4	99,7	96,6	114,2
	B	92,8	94,4										
analogiczny miesiąc poprzedniego roku = 100	A	111,8	105,5	103,0	102,4	105,9	105,3	102,7	102,7	101,2	103,5	97,4	102,6
	B	101,1	101,3										
Wskaźnik cen:													
towarów i usług konsumpcyjnych ^d :													
analogiczny okres poprzedniego roku = 100	A	.	.	104,5	.	.	104,3	.	.	104,3	.	.	103,4
	B	.	.										

^a W przedsiębiorstwach, w których liczba pracujących przekracza 9 osób; dane uwzględniają zmiany organizacyjne w jednostkach objętych badaniem. ^b Stan w końcu okresu. ^c Udział zarejestrowanych bezrobotnych w cywilnej ludności aktywnej zawodowo, szacowanej na koniec każdego miesiąca. ^d W kwartale.

WYBRANE DANE O WOJEWÓDZTWIE WARMIŃSKO-MAZURSKIM (cd.)

WYSZCZEGÓLNIENIE A – 2012 r. B – 2013 r.		I	II	III	IV	V	VI	VII	VIII	IX	X	XI	XII
Wskaźnik cen (dok.): skupu ziarna zbóż:													
poprzedni miesiąc = 100	A	101,8	101,6	102,0	110,4	104,0	96,2	97,5	92,4	102,9	102,1	104,5	102,5
	B	100,9	100,1										
analogiczny miesiąc poprzedniego roku = 100	A	91,3	86,8	91,1	96,1	96,0	94,2	104,5	111,6	109,7	110,0	119,3	118,3
	B	117,1	115,4										
skupu żywca rzeźnego wołowego (bez cieląt):													
poprzedni miesiąc = 100	A	113,8	102,7	96,4	99,9	97,5	103,0	99,2	106,7	99,3	94,1	100,8	107,1
	B	97,6	100,5										
analogiczny miesiąc poprzedniego roku = 100	A	130,0	132,5	121,5	118,0	113,8	120,8	115,3	124,0	120,4	112,2	111,9	120,8
	B	103,7	101,4										
skupu żywca rzeźnego wieprzowego:													
poprzedni miesiąc = 100	A	92,8	102,5	97,1	102,4	101,2	105,2	98,1	103,7	104,0	100,1	95,8	96,0
	B	94,4	100,1										
analogiczny miesiąc poprzedniego roku = 100	A	135,3	131,3	118,2	115,5	117,4	120,7	114,0	118,7	117,0	117,0	108,3	98,1
	B	99,8	97,4										
Relacje cen skupu ^a żywca wieprzowego do cen targowiskowych jęczmienia		A	6,4	6,6	6,4	6,3	6,9	6,2	7,5	6,8	6,8	7,1	6,4
	B	6,0	5,7										
Produkcja sprzedana przemysłu ^b (w cenach stałych):													
poprzedni miesiąc = 100	A	94,8	99,5	110,6	88,1	107,1	97,8	97,0	102,3	101,7	108,4	94,3	83,3
	B	115,4*	89,3										
analogiczny miesiąc poprzedniego roku = 100	A	109,7	105,5	101,1	98,6	105,4	102,9	103,1	101,5	95,3	100,3	98,9	82,9
	B	100,9*	90,5										
Produkcja budowlano-montażowa ^b (w cenach bieżących)													
poprzedni miesiąc = 100	A	35,1	74,0	154,1	106,2	101,3	156,2	83,2	107,7	111,8	101,3	96,7	127,7
	B	32,9	93,4										
analogiczny miesiąc poprzedniego roku = 100	A	159,2	118,0	118,9	101,6	94,2	99,5	107,7	105,7	84,1	103,9	100,0	84,3
	B	79,1	99,9										

^a Ceny bieżące bez VAT. ^b W przedsiębiorstwach, w których liczba pracujących przekracza 9 osób.

WYBRANE DANE O WOJEWÓDZTWIE WARMIŃSKO-MAZURSKIM (dok.)

WYSZCZEGÓLNIENIE A – 2012 r. B – 2013 r.		I	II	III	IV	V	VI	VII	VIII	IX	X	XI	XII
Mieszkania oddane do użytkowania (od początku roku)	A	305	615	885	1158	1628	2007	2471	3055	3544	4104*	4656*	5496*
	B	419	1047										
analogiczny okres poprzedniego roku = 100	A	80,5	105,1	101,0	102,7	121,0	123,3	121,8	129,1	115,7	118,0*	117,4*	120,3*
	B	137,4	170,2										
Sprzedaż detaliczna towarów ^a (w cenach bieżących):													
poprzedni miesiąc = 100	A	91,7	96,7	120,3	94,4	104,4	102,0	107,0	106,6	88,3	110,7	90,3	108,9
	B	77,9	97,5										
analogiczny miesiąc poprzedniego roku = 100	A	127,4	117,3	114,1	109,6	106,7	110,1	111,8	109,6	112,5	99,6	109,7	105,6
	B	89,8	90,6										
Wskaźnik rentowności obrotu w przedsiębiorstwach ^b :													
brutto ^c (w %)	A	.	.	2,2	.	.	2,6	.	.	3,1	.	.	2,9
	B	.	.										
netto ^d (w %)	A	.	.	1,8	.	.	2,2	.	.	2,7	.	.	2,3
	B	.	.										
Nakłady inwestycyjne przedsiębiorstw ^b (w mln zł; ceny bieżące)	A	.	.	207,2	.	.	487,3	.	.	769,5	.	.	1130,8
	B	.	.										
analogiczny okres poprzedniego roku = 100 (ceny bieżące)	A	x	x	149,6	x	x	135,3	x	x	119,4	x	x	101,6
	B	x	x										
Podmioty gospodarki narodowej ^e w rejestrze REGON													
(stan w końcu okresu)	A	116658	116800	117052	117332	117771	118143	118333	118639	118912	119276	119700	119913
	B	119658	119873										
w tym spółki handlowe	A	6444	6482	6516	6557	6588	6636	6666	6690	6725	6752	6788	6820
	B	6862	6897										
w tym z udziałem kapitału zagranicznego	A	961	963	967	971	971	976	980	983	988	991	991	995
	B	995	999										

^a W przedsiębiorstwach, w których liczba pracujących przekracza 9 osób. ^b W przedsiębiorstwach, w których liczba pracujących przekracza 49 osób; dane są prezentowane narastająco. ^c Relacja wyniku finansowego brutto do przychodów z całokształtu działalności. ^d Relacja wyniku finansowego netto do przychodów z całokształtu działalności. ^e Bez osób prowadzących gospodarstwa indywidualne w rolnictwie.